

ZYXEL

VMG3312-B10B 300 Mbps VDSL 4 Port USB Router

- VDSL2/ADSL2+
- Kablosuz 802.11 b/g/n
- 4xLAN, 1xWAN, 1xUSB2.0
- WLAN/WPS



Kurulum,
Kullanım Kılavuzu

TEKNİK SERVİS ADRESİ:

ZyXEL İletişim Teknolojileri A.Ş.
Kaptanpaşa Mahallesi Piyalepaşa Bulvarı
Ortadoğu Plaza No: 73/13 Kat: 6 Okmeydanı - Şişli
34384 İstanbul/Türkiye



İmalatçı - Üretici Firmanın

Ünvanı: Zyxel Communications Corporation
Adresi: Hsinchu Office : No. 6, Innovation Road II, Science-Park, HsinChu,
300, Taiwan
Telefon: +886 3 5783942 Fax: +886 3 5782439

İthalatçı Firmanın

Ünvanı: Zyxel İletişim Teknolojileri A.Ş.
Adresi: Kaptanpaşa Mahallesi, Piyalepaşa Bulvarı, Ortadoğu Plaza
No: 73/13 Kat: 6 Okmeydanı - Şişli / İSTANBUL
Telefon: 444 17 59 Faks: (212) 220 25 26
E-posta: Satış Servisi: bilgi@zyxel.com.tr Teknik Servis: destek@zyxel.com.tr

Bakım, Onarım ve Kullanımda Uyulması Gereken Kurallar

- Ürünü sadece orijinal adaptörü ile çalıştırınız.
- Ürünün kasasını hiçbir koşulda açmayınız, herhangi bir parçasını sökmeyiniz.
- Arıza durumunda 444 17 59 numaralı Zyxel İletişim Hattı'ndan destek alabilirsiniz veya www.zyxel.com.tr adresinden çağrı açabilirsiniz. Ürünün seri numarasını sökmeyiniz veya üzerini kapatacak şekilde herhangi bir madde yapıştırmayınız.
- Ürünü sıvı temasından koruyunuz, nemli ortamlardan uzak tutunuz.
- Ürünün hava kanallarını kapatacak şekilde konumlandırmayınız, yüksek ısıdan uzak tutunuz.
- Ürünü darbeden koruyunuz, düşürmeyiniz.
- Kurulum ve kullanım için kılavuzun devamında yer alan önerileri takip edebilirsiniz.

Taşıma ve Nakliye Sırasında Dikkat Edilecek Hususlar

- Taşıma ve nakliye esnasında ürün orijinal ambalajında muhafaza edilmelidir.
- Ürün nakliye esnasında düşürülmemeli ve darbelere karşı korunmalıdır.
- Yükleme sırasında ambalajın tamamen kapalı olduğundan ve hasar görmemiş olduğundan emin olunmalıdır.

Kullanım Sırasında İnsan veya Çevre Sağlığına Tehlikeli veya Zararlı Olabilecek Durumlara İlişkin Uyarılar

- Cihazınızı yüksek ısı yayan kaynaklardan uzak tutunuz.
- Elektrik çarpmaya tehlikesinden korunmak için cihazınızı nemli ve ıslak ortamlarda çalıştırmayınız.
- Cihazınıza sıvı temasından kaçınınız.
- Cihazınızı daima 220V'luk şehir şebekesinde kullanınız.

Kullanım Hatalarıyla İlgili Bilgiler

- Cihazınızı sadece orijinal güç adaptörü ile çalıştırınız.
- Ürünün kasasını hiçbir koşulda açmayınız, herhangi bir parçasını sökmeyiniz.
- Ürünün hava kanallarını kapatacak şekilde konumlandırmayınız.

Sistem Özellikleri (VMG3312-B10B)

VDSL Uyumluluk

- ITU-T G.993.1 VDSL1 Annex A
- ITU-T G.993.2 VDSL2, bant plan desteği 997, 999
- 8a/b/c/d, 12a/b, and 17a VDSL profil desteği

ADSL Uyumluluk

- ITU-T G.992.1 (G.dmt) Annex A
- ITU-T G.992.2 (G.lite) Annex A
- ITU-T G.992.3 (ADSL2) Annex A
- ITU-T G.992.5 (ADSL2+) Annex A
- ADSL Erişimi (RE ADSL)

WLAN Özellikleri

- IEEE 802.11 b/g/n
- Frekans: 2.4GHz
- Veri Transfer Hızı: 300Mbps
- WPA/WPA-PSK, WPA/WPA2-PSK
- WEP veri şifreleme 64/128 bit
- Kablosuz Güvenlik Yapılandırması (WPS)
- Çoklu SSID

USB

- Dosya Paylaşımı
- Yazıcı Sunucusu

Köprü/Yönlendirme

- PPPoE (RFC2516)
- PPPoA (RFC2364)
- DHCP İstemci/sunucu/aktarma
- DNS proxy
- Dinamik DNS
- RIP I/RIP II desteği
- İnternet Ağ Geçidi Cihazı için Evrensel Tak-Çalıştır (UPnP)
- Statik/policy yönlendirme

Güvenlik Duvarı / Güvenlik

- 2 x IPSec VPN tüneli
- PAP ve CHAP desteği
- MS-CHAPv1 ve v2 desteği
- Durum Paket Denetimi (SPI)
- Servis Reddi (DoS) Saldırı Önleme
- Ebeveyn Kontrolü

QoS

- 802.1P COS
- 802.1Q WLAN I

Donanım Özellikleri

- WAN: VDSL/ADSL2+ POTS için
1 adet RJ-11 Portu
- Gigabit Ethernet için 1 adet RJ-45 Portu
- LAN: 4 adet 10/100 Fast Ethernet Portu
- WLAN: 2 adet dahili anten
- USB: 1 adet USB2.0 arayüzü
- WLAN ve WPS butonu
- Reset butonu

Fiziksel Özellikleri

- Ürün Boyutları 170 (W) x 169 (D) x 61 (H) mm
- Ürün Ağırlığı: 280 g
- Wan Arayüzü: RJ-11
- LAN Arayüzü: 4 Port 10/100 Otomatik MDI/MDIX
- Kablosuz Arayüz: Dahili 2dbi Anten
- Reset Butonu: Mevcut
- Güç Girişi: 12V AC, 1A

Ortam Özellikleri

İşletim Ortamı

- Sıcaklık: 0°C ila 40°C (32°F ila 104°F)
- Nem: 20% ila 95% RH

Depolama Ortamı

- Sıcaklık: -30°C ila 60°C (-22°F ila 140°F)
- Nem: 20% ila 95% RH

Belgelendirme

- EMC
- CE
- EN55022 Class B
- EN61000-3-2, EN61000-3-4
- Emniyet: CE
- EN60950-2
- IEC60950-2

Tüketicinin Kendi Yapabileceği Bakım, Onarım veya Ürünün Temizliğine İlişkin Bilgiler

- Ürünün bakım ve temizliğini yapmadan önce elektrik bağlantısını mutlaka kesiniz.
- Donanım sorunları için Yetkili Teknik Servis ile bağlantı kurulmalıdır.

Periyodik Bakımlarla İlgili Bilgiler

- Kuru bir bez kullanarak cihazınızın üzerinde oluşabilecek tozlarını alınız.

Bağlantı ve Montaj İle İlgili Bilgiler

- Bağlantı ve montaj ile ilgili bilgi almak için kılavuzun takip eden bölümlerini inceleyiniz.

Cihazın Kullanım Ömrü

- Bu cihazın ortalama kullanım ömrü 7 yıldır.

Servis İstasyonu ile Yedek Parça Malzemelerinin Temin Edilebileceği Yer

Ünvanı:	Zyxel İletişim Teknolojileri A.Ş.
Adresi:	Kaptanpaşa Mahallesi, Piyalepaşa Bulvarı, Ortadoğu Plaza No: 73/13 Kat: 6 Okmeydanı - Şişli / İSTANBUL
Telefon:	444 17 59 Faks: (212) 220 25 26
E-posta:	Satış Servisi: bilgi@zyxel.com.tr Teknik Servis: destek@zyxel.com.tr

Modem Bağlantısı

1. Splitter'in **DSL** portundan gelen kabloyu modeminizin **DSL** yazan portuna takınız.
2. Telefon makinesini Splitter'in **Phone** portundan gelen kabloya takabilirsiniz.
3. Bilgisayarınızı modeminizin **Ethernet** portlarından birine bağlayınız.
4. Adaptörü modeminizin **Power** girişine bağlayınız.
5. IPTV yayını almak için kullandığınız STB cihazınızı **modeminizin Ethernet portlarından herhangi birine bağlayabilirsiniz**. IPTV yayını için gerekli ayarlar modeminizin fabrika ayarlarında mevcut olup modem üzerinde başka bir ayar yapmanıza gerek yoktur. IPTV yayını izlemekte problem yaşıyorsanız lütfen internet servis sağlayıcınızın çağrı merkezini arayınız.



Modemin sağ-yan tarafında üzerinde (WLAN) ibaresi bulunan buton "WLAN on/off" fonksiyonunu göstermektedir.

Modemin sağ-yan tarafında bulunan (WPS) butonu ise "WPS on/off" fonksiyonunu göstermektedir.

WLAN butonuna 5 saniyeden daha az basılı tutarsanız modemin kablosuz bağlantısı kapalı ise açılacaktır veya açık ise kapanacaktır.

WPS butonuna 5 saniye basarsanız WPS özelliği aktif edilecektir. WPS özelliği hakkında detaylı bilgi için "[Kablosuz Bağlantı Ayarları](#)" bölümüne bakınız.

İlerleyen bölümde splitter kullanarak DSL hattınızı modeme nasıl bağlayacağınız anlatılmaktadır.



Hattı splitter'dan önce kesinlikle paralel bağlamayınız. Paralel bağlamanız gerekiyorsa bunu splitter'dan sonra yapınız. Splitter bağlantısı yapıldığında DSL ışığı sabit yanacaktır, yanmıyor ise hattınızda ya da kablo bağlantılarında sorun olabilir.



Modem Üzerindeki Işıklı Göstergelerin (LED'lerin) Anlamları

Işık	Renk	Durum	Tanım	
Power	Yeşil	Sabit	Modem hazır.	
		Yanıp Sönüyor	Modem başlatılıyor.	
		Yanmıyor	Modemin güç bağlantısı yok.	
INTERNET	Yeşil	Sabit	Modem İSS'den IP almış.	
		Yanıp sönüyor	İnternette veri alışverişi yapılıyor.	
	Kırmızı	Sabit	Modem veya kullanıcı ilk anda IP alamadı. Oturuma geç başladı ancak internet erişimi sağlandı.	
Ethernet	Yeşil	Sabit	Modem LAN tarafındaki cihazla 10/100 Mbps'lik ethernet bağlantısı kurdu.	
		Yanıp Sönüyor	Modem LAN tarafındaki cihazla 1000 Mbps'lik veri alışverişi yapıyor.	
		Yanmıyor	Ethernet kablosu takılmamış.	
WAN	Yeşil	Sabit	Modem WAN tarafındaki cihazla ethernet bağlantısı kurdu.	
		Yanıp sönüyor	Modem WAN tarafındaki cihazla veri alışverişi yapıyor.	
		Yanmıyor	Ethernet kablosu takılmamış veya Servis Sağlayıcı tarafından (DSLAM) IP almamış.	
WLAN	Yeşil	Sabit	Kablosuz bağlantı etkin durumda.	
		Yanıp sönüyor	Kablosuz bağlantıdan veri alışverişi yapılıyor.	
		Yanmıyor	Kablosuz bağlantı etkin değil.	
WPS	Yeşil	Yanıp sönüyor	WPS etkin durumda.	
		Yanmıyor	WPS etkin değil.	
DSL	Yeşil	Yanıp sönüyor	ADSL hattı oturuyor.	
		Turuncu	Sabit	VDSL hattı oturmuş.
			Yanıp sönüyor	ADSL hattı oturuyor.
	Yanmıyor	DSL bağlantısı yapılmamış ya da hat etkin değil.		
USB	Yeşil	Sabit	USB bağlantısı (USB disk, printer) algılandı.	
		Yanıp sönüyor	USB portu üzerinden veri alışverişi yapılıyor.	
		Yanmıyor	USB bağlantısı yapılmamış.	

Zero Touch Uygulaması ile İnternet Bağlantısının Kurulması

Modeminizin güç bağlantısını yapıp, İnternet (telefon) hattınız ile bağlantısını yaptıktan sonra, İnternet Servis Sağlayıcınızın da desteklemesi durumunda, bir kaç dakika içinde İnternet ayarlarınız otomatik olarak yapılacaktır. Otomatik kurulum gerçekleşmediyse, gerekli kurulum adımlarını bu kılavuzda bulabilirsiniz.

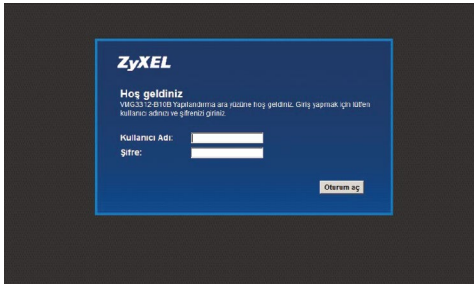
Web Arayüzü Üzerinden Kurulum

VDSL/ADSL hat kullanıcısıysanız modeminizin VDSL/ADSL hatla ilgili senkronizasyonu yapabilmesi için kablo bağlantılarınızı yaptıktan sonra 2 dakika beklemeniz gerekmektedir. Bu işlemden sonra aşağıdaki işlemleri uygulayabilirsiniz.

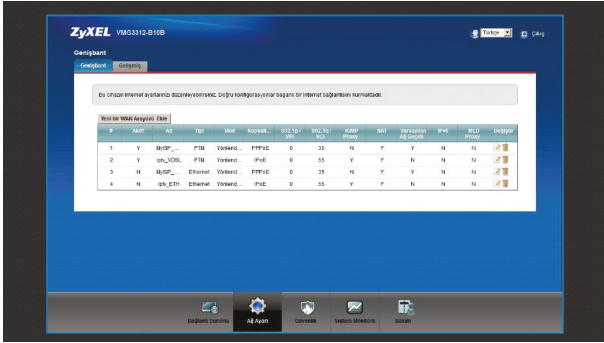
1. Kullanmakta olduğunuz web tarayıcınızı açınız ve adres satırına **192.168.1.1** yazıp **Enter** tuşuna basınız.
2. Açılan ekranda kullanıcı adı kısmına **“admin”**, parola kısmına **“turktelekom”** yazınız.
3. Şifrenizi yazdıktan sonra **“Oturum Aç”** butonuna tıklayınız.
4. Açılan ekranda yeni şifre oluşturabilirsiniz.



Yetkisiz kişilerin modeminize erişimini engellemek için şifrenizi mutlaka değiştirmelisiniz



5. **Uygula** butonuna tıklayarak ayarlarınızı kaydediniz. Ayarlar kaydedildikten sonra modem sizi yönetim arayüzüne yönlendirecektir.
6. Yönetim arayüzü açıldığında alt panelde yer alan **Ağ Ayarları** menüsünden **Geniş Bant** linkine tıklayınız.



7. Fabrika ayarlarında kullanıcı adı iki bölüm ve @ttnet kısmı sabit olarak gelmektedir. ADSL kullanıcı adınız @ttnet ile bitiyorsa sol taraftaki alana ADSL kullanıcı adınızın @ttnet'ten önceki kısmını yazınız.



ADSL kullanıcıysanız birinci satırın yanındaki aktif sütununun altında yer alan değer Y şeklinde olacaktır. VDSL kullanıcıysanız hattınızı taktıktan sonra birinci satırın yanındaki aktif sütununun altındaki değer Y şeklinde olacaktır.

WAN Konfigurasyonu Dzeno

PPP Bilgisi

PPP Kullanıcı Adı : 2122221625 @ttnet

PPP Şifre :

TTNET dışında bir İnternet Servis Sağlayıcı ile kullanmak için [tıklayınız](#).

PPP Tutarı Tipi : Otomatik Olarak Bağlanma Talep üzerine bağlanma İnternet

Eylemsizlik Zamanı (dakikalar):

PPPoE Hizmet Adı :

PPPoE Doğrudan geçiş :

IP Adresi

Otomatik olarak bir IP Adresi Al

Statik IP Adresi

IP Adresi :

Alt Ağ Maskesi :

Ağ Geçeri IP Adresi :

Yönlendirme Özelliği

8. Elinizdeki belgede VDSL/ADSL kullanıcı adı kısmında ttnet'ten farklı bir ifade yer alıyorsa yukarıdaki ekran görüntüsünde olduğu gibi "TTNET dışında bir İnternet Servis Sağlayıcı ile kullanmak için tıklayınız." kısmından elinizdeki kullanıcı adını ve şifresini giriniz. @ işaretini yazdığınızdan emin olunuz.

9. Uygula butonuna tıklayarak ayarlarınızı kaydediniz. Kısa bir süre sonra modeminiz servis sağlayıcınızdan IP adresi alacak ve İnternet ışığınız yeşil yanacaktır.

Aşağıdaki ekran modeminizin WEB arayüzünün genel görünüşünü göstermektedir. Bu ana ekrandan;

- WEB arayüz dilini sağ üst köşedeki kutudan değiştirebilir, yapılandırma menülerine erişebilirsiniz.
- Cihazın modeli, yazılımı (Firmware), Servis Sağlayıcınızdan aldığı IP adresi, DSL hat durumu gibi bilgilere "Durum" kısmından ulaşabilirsiniz.



Aşağıdaki tablo bu ekrandaki menülerde hangi işlemlerin yapılacağını kısaca anlatmaktadır.

Menü	İşlev
Sistem Bilgisi	Bu kısımda cihaza ilişkin model, yazılım, çalışma kipi, IP adres, DSL hat bilgileri, fiziksel arayüzlerin durumu gibi bilgilere ulaşılabilir.
Bağlantı Durumu	Modeme bağlı olan cihazlar ile ilgili özet bilgiler görüntülenir.
Ağ Ayarları	
Geniş Bant	<ul style="list-style-type: none"> VDSL/ADSL hat parametreleri ve abone bilgileri girilir. Birden fazla PVC tanımlanır.
Kablosuz	<ul style="list-style-type: none"> Kablosuz kurulum ve kablosuz güvenlik ayarları yapılır. Çoklu kablosuz ağ tanımlanır. Güvenlik ayarları otomatik yapılandırılır. WPS kurulum yapılır.
Ev Ağı	<ul style="list-style-type: none"> Cihaza erişim IP adresi verilir. DHCP sunucu ya da aktarma olarak ayarlanır veya devre dışı bırakılır. UPNP etkin hale getirilir ya da devre dışı bırakılır. Ağdaki istemcinin MAC adresi ile IP adresi eşleştirilip bu sayede istemcinin her bağlandığında aynı IP'yi alması sağlanır.
Statik Yönlendirme	Yapılması istenen yönlendirmeler (routing) bu kısımda elle girilebilir.
QoS	Mevcut hattın kullanıcılar arasında paylaşılmasına ilişkin kurallar belirlenir. Bu kurallar çerçevesinde bazı kullanıcılara ya da kullanıcıların kullandığı servisler öncelik veya kısıtlama getirilebilir.
NAT	<ul style="list-style-type: none"> NAT etkinleştirilip kullanıcı başına maksimum oturum açma sayısı belirlenir Yerel sunuculara dışarıdan ulaşım için gerekli ayarlar yapılır.
DNS	<ul style="list-style-type: none"> DNS Girdisi Modeme yeni bir DNS kaydı girilebilir. Dinamik DNS Dinamik IP adreslerinin statik IP gibi davranmasını sağlayan DDNS hizmetine ilişkin ayarlar girilir.
USB Servisi	<ul style="list-style-type: none"> Dosya Paylaşımı USB flaş sürücüsünden veya USB portuna taktığınızda diskten dosyaları paylaşabilirsiniz USB disklerdeki hangi klasörleri paylaşacağınıza ve paylaşılan klasörlere hangi kullanıcıların erişebileceğine karar verebilirsiniz. Medya Sunucusu PS3 gibi bir medya istemci üzerinden bir USB flaş sürücü veya disk içerisindeki herhangi bir medya içeriğini oynatmak isterseniz, USB flaş sürücüsünü veya diski bu cihaza takın ve Ortam Sunucusu işlevini etkinleştiriniz. Yazdırma Sunucusu Bu cihaza desteklenen bir yazıcı takıldığında, modem ağınızdaki Yerel Ağ istemcilerinden gelen yazdırma görevlerini kabul etmede bir sunucu olarak işlev görebilir. Diğer bir deyişle, istediğiniz herhangi birşey yazdırmak için bilgisayarlarınızdan herhangi birini kullanabilirsiniz.
Güvenlik	
Güvenlik Duvarı	Güvenlik duvarı etkinleştirilir. LAN-WAN yönlerindeki trafiğe nasıl müdahale edileceği belirlenir.
MAC Filtresi	MAC adres tabanlı engelleme ya da izin verme yapılır.

Aşağıdaki tablo bu ekrandaki menülerde hangi işlemlerin yapılacağını kısaca anlatmaktadır.

Menü	İşlev
Güvenlik	
Aile Kontrolü	Ağdaki bilgisayarların İnternet erişimini saat/gün, servis, URL, anahtar kelime bazında engellemek için kullanılır.
Sertifikalar	<ul style="list-style-type: none">• Sertifika (sayısal imza), kullanıcılar üzerinde kimlik doğrulama uygulayabilir. Yerel Sertifika kısmında yeni sertifikasyon talepleri oluşturabilir ya da imzalı sertifikaları modeme tanıtabilirsiniz.• Sertifika Yönetimi (CA) sertifikaları verir ve sertifika sahiplerinin kimliğini korur. Güvenilir CA'da, güvenilir CA'ların sertifikalarını saklayabilirsiniz
Zamanlayıcı Kuralları	Zamanlayıcı kuralı ekleyerek oluşturmuş olduğunuz aile kuralında bu zamanlamayı kullanabilirsiniz.
IPSec VPN	İnternet üzerinden 2 ağ arasında veya sabit bir nokta ile mobil dolaşan bir bilgisayar arasında güvenli bağlantı oluşturmak için kullanılır. En fazla eşzamanlı 2 adet VPN bağlantısı kurabilirsiniz.
Sistem Takibi	
Trafik Durumu	Cihazdaki WAN ve LAN trafiği hakkında bilgi edinebilir, Kullanıcı başına açılan mevcut oturum sayısı görüntülenebilir.
ARP Tablosu	Modeme bağlı kullanıcıların IP adreslerini ve MAC adresleri görüntülenir.
Yönlendirme Tablosu	Cihazın yönlendirme kurallarını görüntüler.
xDSL İstatistikleri	xDSL İstatistikleri DSL bilgilerini görüntülemektedir.
Bakım	
Kullanıcı Hesabı	Kullanıcı hesapları tanımlayabilir ve yönetebilirsiniz.
Uzaktan MGMT	<ul style="list-style-type: none">• Telnet, FTP, Web, SNMP, DNS, ICMP gibi servislerin veya protokollerin cihaza erişim durumuyla ilgili ayarlar yapılır.• Modeminizin arayüzünden Telnet özelliği aktif edilemiyor (bütün alanlar gri) ise internet servis sağlayıcınız ile iletişime geçebilirsiniz.
Yazılım Güncelleme	Firmware Güncellemesi ile aygıtı en güncel hale getirebilirsiniz.
Yapılandırma	Geçerli aygıt ayarlarını bilgisayarda bir dosyaya yedekleyebilirsiniz veya yedekleme dosyasını geri yükleyerek yedek sisteme geri dönebilirsiniz. Aynı zamanda, aygıtı fabrika ayarlarına çekebilirsiniz.
Yeniden Başlat	Cihazı yeniden başlatmak için kullanılır.
Tanılama	<ul style="list-style-type: none">• Genel bağlantı problemlerinin tespit yapılır.• DSL bağlantı problemleri tespit edilir.

Modeminizin kablosuz ağ adı (SSID) ve kablosuz güvenlik şifresi fabrika ayarlarında yukarıdaki gibidir ve **bu değerler her modem için farklıdır**. Bu sayede kullanıcılar birbirlerinin şifresini tahmin edememektedir. **Fabrika ayarlarındaki kablosuz ağ adı (SSID) ve kablosuz güvenlik şifresi modeminizin kasasının altında yazmaktadır**. Bu değerleri kullanarak modeminize güvenli bir şekilde bağlanabilirsiniz. **“Güvenlik Modu”** en yüksek seviye olan **“WPA2-PSK”** olarak seçili gelmektedir.

2. Modeminizin kablosuz ağ adı (SSID) ve kablosuz güvenlik şifresi her modem için farklı olmasına rağmen kablosuz ağ adı (SSID) ve kablosuz güvenlik seviyesi/şifresi değerlerinizi kendi belirlediğiniz değerlerle değiştirebilirsiniz. **Güvenlik Modu** kısmını WPA-PSK veya daha yüksek düzey bir şifreleme seviyesi olan WPA2-PSK olarak seçmenizi öneririz. Şifre kısmına en az 8 haneli kablosuz ağ şifrenizi yazınız, şifre oluştururken harf, rakam ve standart sembollerin birçoğunu kullanabilirsiniz. Burada belirlediğiniz şifreyi bilgisayarınızla kablosuz olarak İnternete bağlanmak için kullanacaksınız. Ağ adı (SSID) alanına, modeminizin kablosuz bağlantı ismini yazabilirsiniz. Kablosuz kart takılı bir bilgisayardan ortamdaki kablosuz bağlantı noktaları arandığında modeminiz bu alana yazacağınız isimle görünecektir.
3. **Uygula** butonuna tıklayarak ayarlarınızı kaydediniz.



Kablosuz ağınıza şifre koymadan modeme kablolu veya kablosuz bağlanarak internete bağlanmak istediğinizde, internet erişiminiz kısıtlanacak ve size kablosuz ağınıza şifre koymanız gerektiğini belirten bir uyarı ekranı gelecektir; buradaki talimatları izlediğinizde tekrar yukarıdaki şifre ekranına yönlendirileceksiniz. Ancak modeminizin kablosuz güvenliğini aktif hale getirdikten sonra kablolu veya kablosuz olarak internete çıkabilirsiniz.

WPS BUTONUNA BASARAK KABLOSUZ GÜVENLİK AYARLARINI ETKİNLEŞTİRME

Kablosuz güvenlik ayarlarını yan paneldeki WPS/WLAN butonu ile kolayca yapılandırabilirsiniz.

1. Modeminizin açık olduğundan emin olunuz. WPS destekli kablosuz ağ kartı takılı olan bilgisayarınızı modeminizin yanına yerleştiriniz.
2. Modeminiz arka yüzünde sağ-yan taraftaki WPS butonuna 5 sn basılı tutunuz. Ardından 120 sn içinde WPS uyumlu kablosuz ağ bağdaştırıcınızdaki WPS butonlarına basınız.

Hangi cihaz üzerindeki WPS butonuna ilk önce bastığınızı önemli değildir. Önemli olan cihazlardan birinde WPS'e basarak aktiflendiği süreden sonra 2 dakika içerisinde diğerinde de WPS'e basılmasıdır. Modemin ön panelindeki WPS ışığı modeminiz WPS destekli ağ kartı ile WPS bağlantısı oluştururken yeşil renkte yanıp söner.

Port Yönlendirme (NAT Ayarları)

Kullanıcıların en çok yapmak istedikleri uygulamaların başında **modem (router)** arkasında kurulu bir web sunucu, mail sunucu veya kamera kayıt cihazına internet üzerinden ulaşmak gelir. Bunun dışında bir bilgisayarın masaüstüne **RDP (Uzak Masaüstü Protokolü)** ile ulaşmak da sık rastlanan uygulamalardan biridir. Bu uygulamaları yerine getirebilmek için; web sunucu için **80 (HTTP)**, mail sunucu için **25 (SMTP)** ve **110 (POP3)**, uzak masaüstü bağlantısı için **3389** numaralı portları ilgili bilgisayarın IP adresine yönlendirmek gerekmektedir. Kamera uygulamaları için tek bir port değil de genelde belirli bir port aralığı kullanılmaktadır.

Örnek olarak:

192.168.1.2 IP adresli bilgisayarda **web sunucu**,

192.168.1.3 IP adresli bilgisayarda **mail sunucu**,

192.168.1.4 IP adresli bilgisayarda **FTP sunucu**,

192.168.1.10 IP adresli bilgisayarda **kamera kayıt programı** kurulu olsun.

192.168.1.5 IP adresli bilgisayar ise **RDP** ile uzak masaüstü bağlantısı yapmak istediğimiz bilgisayar olsun.

Bu uygulamayı gerçekleştirmek için;

Cihaza web arayüzünden bağlanıp. **“Ağ Ayarları”** menüsü altındaki **“NAT”** linkine tıklayınız. Açılan sayfada **“Yeni kural ekle”** butonuna tıklayınız. Burada **“Hizmet Adı”** kısmındaki seçeneklerden web sunucu için WWW, FTP sunucu için FTP, mail sunucu için ise e-posta servislerini seçiniz. **“Sunucu IP Adresi”** kısmına ise yönlendirmenin yapılacağı bilgisayarların IP adreslerini giriniz. WAN arayüzü bölümünden internet için kullanmakta olduğunuz bağlantıyı seçiniz. Yönlendirmiş olduğunuz portlara yönelik istekler VDSL bağlantı üzerinden gelecekse WAN Arayüzü bölümünden **“MyISP_PTM”** ADSL bağlantı üzerinden gelecekse **“MyISP_ATM”** değerini seçiniz.

Yeni kural ekle

#	Durum	HizmetAdı	WAN Arayüzü	Başlangıç Port	Bitiş Port	Dönüştürme Başlangıç Port	Dönüştürme Bitiş Port	Sunucu IP Adresi	Protokol	Değiştir
1		FTP	MyISP	20	21	20	21	192.168.1.4	TCP	
2		E-mail	MyISP	25	25	25	25	192.168.1.3	TCP	
3		UzakMasaustu	MyISP	3389	3389	3389	3389	192.168.1.5	TCP/UDP	
4		KAMERA	MyISP	9001	9003	9001	9003	192.168.1.10	TCP/UDP	
5		WWW	MyISP	80	80	80	80	192.168.1.2	TCP	

Yeni kural ekle

Hizmet Adı: WWW

WAN Arayüzü: MyISP_PTM

Başlangıç Port: 80

Bitiş Port: 80

Dönüştürme Başlangıç Port: 80

Dönüştürme Bitiş Port: 80

Sunucu IP Adresi: 192.168.1.2

Protokol: TCP

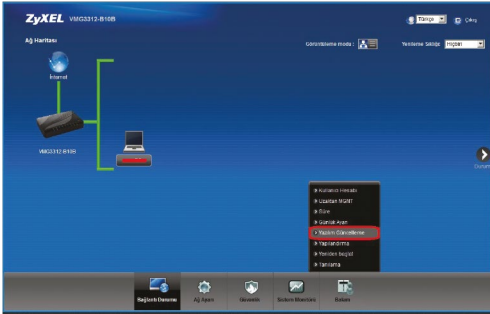
Not:

Uygula Geri

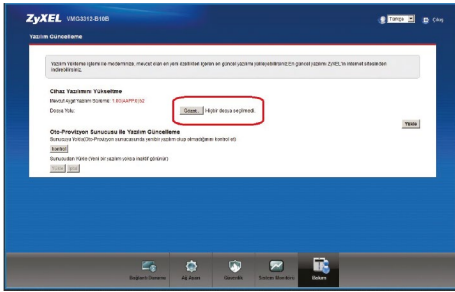
Yazılım Güncelleme (Firmware Upgrade)

Yazılım güncelleme için;

1. Modemin WEB arayüzüne bağlanın ,varsayılan modemin IP adresi **192.168.1.1**, kullanıcı adı "**admin**", şifre "**turktelekom**" dur.
2. Modemin arayüzünden sağ alttaki **Bakım > Firmware Güncellemesi** menüsüne geliniz.



3. <http://www.zyxel.com.tr> adresinden modeminize ait ücretsiz güncel yazılımlara ulaşabilirsiniz, bu yazılımları bilgisayarınıza indirdikten sonra "**Browse**" butonuna tıklayarak bilgisayarınızdaki yazılım dosyasını (.bin uzantılı dosya) seçip, "**Yükle**" butonuna basınız. Bu işlem aşağıdaki resimde de gösterilmektedir.



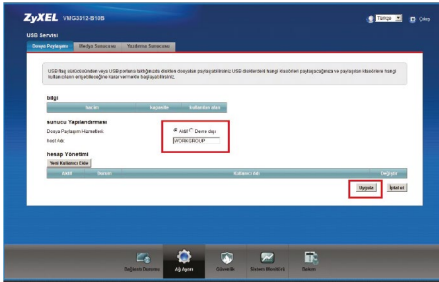
USB Portu Üzerinden Dosya Paylaşımı

- FAT, FAT32 dosya sistemleri desteklenmektedir. Yerel ağda bulunan kullanıcılar için belirtilen dosya sistemini kullanan USB diskler ile dosya paylaşımı yapılabilmektedir.

Dosya paylaşımı ayarlarını cihazda etkin hale getirmek için VMG-3312 yönetim arayüzüne girerek USB Servisi – Dosya Paylaşım sekmesinde, “**Dosya Paylaşım Hizmetleri**” özelliğini aktif etmeniz gerekmektedir.



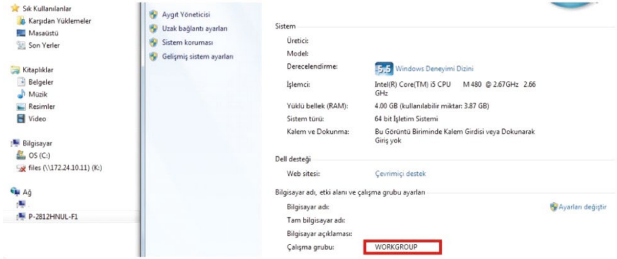
Modeminizin arayüzünden USB özelliği aktif edilemiyor (bütün alanlar gri) ise internet servis sağlayıcınız ile iletişime geçebilirsiniz.



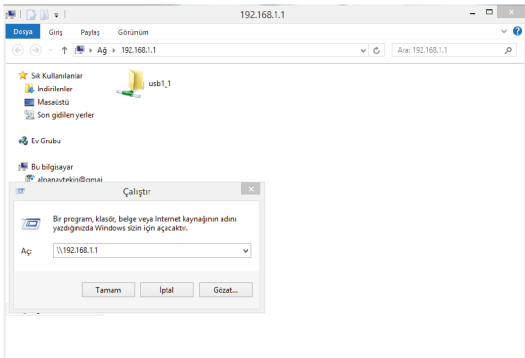
Dosya paylaşım özelliği etkinleştirildikten sonra takılan USB diskin tamamı tüm kullanıcılara tam yetkili olarak açılmaktadır. Yetkisiz kişilerin USB disk içindeki verilere erişmesini, bu dosyaları kopyalamasını / silmesini istemiyorsanız paylaşım özelliğini etkinleştirdikten sonra yine aynı sayfada bulunan "Hesap Yönetimi" kısmında kullanıcı bazlı paylaşım için "Yeni Kullanıcı Ekle" seçeneğine tıklayınız ve paylaşmak istediğiniz dosyalarınızı şifreleyiniz.

DOSYA PAYLAŞIMINA ERİŞİM

Yöntem 1: Cihaz arayüzünde bulunan “Çalışma Grubu Adı” ile dosya erişimi yapmak isteyen bilgisayarları aynı çalışma grubuna alarak dosyalara erişim sağlanabilir. Alttaki örnekte gösterildiği üzere bilgisayarın “Network” alanında çıkan cihaz model ismi seçilerek, bağlı bulunan diskler görüntülenebilmektedir. Örnekte gösterildiği üzere bilgisayar “WORKGROUP” çalışma grubunda bulunmaktadır ve cihaz ayarlarında seçilen grup ile aynıdır.



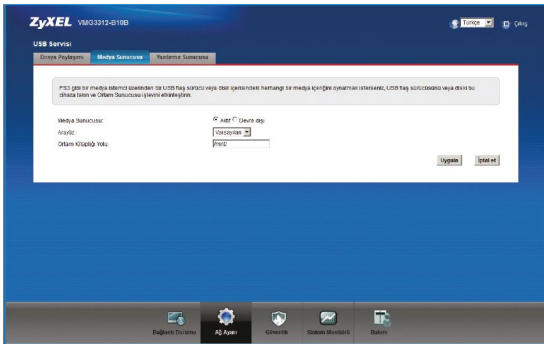
Yöntem 2: Bilgisayar’ın “Başlat” menüsünde “Çalıştır” bölümüne \\192.168.1.1 girilerek, paylaşılan dosyalar görüntülenir. Cihazın yerel erişim IP’si değiştirilmiş ise “Çalıştır” bölümüne yeni IP yazılmalıdır.



Modeminizin DLNA desteđi bulunmaktadır ve bu özellik fabrika ayarlarında kapalı gelmektedir. DLNA özelliđi sayesinde yerel ağda bulunan DLNA destekli bir medya oynatıcısı ile USB portuna bađlı disk içerisindeki medya içeriđi erişilebilir olmaktadır. Aşađıdaki listede desteklenen dosya formatları belirtilmektedir.

Audio	Support AAC_ADTS_320.
Audio	Support AAC_ISO_320.
Audio	Support LPCM.
Audio	Support MP3.
Audio	Support WMABASE.
Audio	Support WMAFULL.
Audio	Support WMAPRO.
Image	Support JPEG_LRG.
Image	Support JPEG_MED.
Image	Support JPEG_SM.
Image	Support PNG_LRG.
Video	Support AVC_MP4_BL_CIF15.
Video	Support MPEG_PS_PAL.
Video	Support WMVHIGH_FULL.
Video	Support WMVMED_FULL.
Video	Support WMVMED_BASE.
Video	Support WMVMED_PRO.
Video	Support MPEG4_P2_MP4_SP.
Video	Support MPEG4_P2_MP4_ASP.

DLNA özelliđini **Ađ Ayarları > Usb Servis > Medya Sunucusu** menüsüne giderek açabilirsiniz.



Sıkça Sorulan Sorular

1. Modemimin şifresini unuttum, ne yapmam gerekiyor?

Bu durumda cihazın fabrika ayarlarına geri döndürülmesi gerekir. Bu işleme **Reset** prosedürü denilmektedir.

Reset Prosedürü: Cihazın yan tarafındaki gömülü reset düğmesine bir kalem ya da **ucu çok sivri olmayan** benzer bir cisimle basılı tutarak bekleyiniz. Ön paneldeki **POWER** ışığının yanıp sönmeye başladığını gördüğünüzde Reset işlemi başarıyla gerçekleşmiş demektir ve bu anda Reset butonundan elinizi çekiniz. Cihazın açılmasını bekledikten sonra varsayılan şifre "**turktelekom**" ile modemimizin arayüzüne giriş yapabilirsiniz.

Reset sonrası fabrika ayarlarına döndüğü için İnternet/Kablosuz bağlantı ayarları gibi kullanıcıya özgü ayarların yeniden yapılması gerekmektedir.

2. Modemimin üzerindeki DSL ışığı sürekli veya belli aralıklarla yanıp sönüyor.

Dışarıdan gelen telefon hattını Splitter'dan çıkartıp doğrudan modemın arkasındaki DSL portuna bağlayınız. DSL ışığınızı yine sabitlenmiyor ise servis sağlayıcınızla irtibata geçip hattınızı kontrol ettiriniz. Sabitleniyorsa splitter'da problem var demektir. Çağrı merkezimiz ile irtibata geçiniz.

3. Kurulumu doğru bir şekilde yaptım ve DSL ışığım sabit yanıyor; ancak İNTERNET ışığım yanmıyor.

Bu durumda modemimiz servis sağlayıcıdan IP alamıyor demektir. Servis sağlayıcınızla irtibata geçerek bu konuda arıza kaydı vermenizi öneririz.

4. Modemimin POWER ışığı sabitlenmiyor sürekli yanıp sönüyor.

Modemimizi güç düğmesinden kapalı konuma getiriniz. Modem kapalı konumda iken arkasındaki reset butonuna ince uçlu bir cisim (kalem) ile basılı tutunuz. Reset butonuna basılı tutulurken modemi açık konuma getiriniz, Power ışığı yanıp sönmeye başlayacaktır. Power ışığı yeşil yanıp sönerken, 30sn içerisinde Power kırmızı ışık olarak yanacaktır ve daha sonra tekrar yeşil yanıp sönmeye başladığında, elinizi reset butonundan çekiniz. Bu işlemler sonucunda modeme Hard Reset uygulanmış olur.

Sorunun devam etmesi halinde çağrı merkezimiz ile irtibata geçiniz.

5. İnternete girebiliyorum fakat kısa aralıklarla internetim kopuyor.

Kopma olduğu anlarda modemdeki DSL ışığını gözlemleyiniz, eğer İnternet bağlantınızın kesilmesi esnasında DSL ışığı sönüp yanıyor ve problem bu şekilde tekrarlanıyor ise kullandığınızı splitter buna sebep oluyor olabilir ya da hattınızla ilgili servis sağlayıcı kaynaklı bir problem olabilir. Bu durumda servis sağlayıcınızla irtibata geçiniz. Eğer kesinti anında modem üzerindeki bütün ışıklar olması gerektiği gibi yanıyor ise Zyxel çağrı merkezimize irtibata geçiniz.

6. Kurulumu yaptım fakat herhangi bir WEB sayfasını açtığımda Servis Sağlayıcımın yönlendirme sayfasına yönlendiriliyorum.

Bu sayfaya kurulum esnasında size verilen kullanıcı adı ve şifrenizi ilgili alanlara doğru bir şekilde girmedığınızden dolayı yönlendiriliyorsunuz. Kullanıcı adı ve şifrenizi doğru girdiğinizden emin olunuz.

7. Zyxel ile ilgili teknik yardımı ve güncel bilgileri nereden alabiliriz?

<http://www.zyxel.com.tr> Türkiye adresinden ulaşabilirsiniz. Bu adres üzerinden güncel sık sorulan sorular ve cevaplarına ulaşabilir, teknik ve ürün bilgisi mesajlarınızı gönderebilir, ürününüzün güncel yazılımlarını ücretsiz olarak edinebilirsiniz. Web sayfamızda cevabını bulamadığınız sorularınız için çağrı merkezimizi "**444 17 59**" nolu hattın arayabilirsiniz.

Arıza Takip Prosedürü

Kullanım kılavuzunun “Sıkça Sorulan Sorular” bölümündeki problemlerin dışında başka bir problemle karşılaşırsanız aşağıdaki adımları takip ediniz.

- Eğer internete bağlanabiliyorsanız öncelikle www.zyxel.com.tr adresini ziyaret edip teknik destek bilgilerine bakınız. Probleminizin cevabını www.zyxel.com.tr sayfasında bulamadıysanız <http://mail.zyxel.com.tr:8080/zytrwebin/> adresinden probleminiz ile ilgili kayıt açınız. Bu linkten kayıt olarak problemlerinize ilgili çağrı açabilir, Ürün garanti bilgisini sorgulayabilir, açmış olduğunuz çağrıları takip edebilir, göndermiş olduğunuz arızalı ürün takibini yapabilirsiniz.
- İnternet’e bağlanamıyorsanız öncelikle **[İnternet Servis Sağlayıcı’nızın Çağrı Merkezini](#)** arayınız. Probleminiz servis sağlayıcınız kaynaklı ve/veya size özel olmayan genel bir problem olabilir.
- İnternet Servis Sağlayıcı’nızın Çağrı Merkezini aradıktan ve servis sağlayıcı kaynaklı bir problem olmadığı anlaşıldıktan sonra Zyxel Destek Hattı (**444 17 59**) aranmalı ve arıza hakkında teknik destek personelimizle görüşülmelidir. Arıza ve sorunların büyük kısmı telefonda teknik destek uzmanlarıyla görüşülerek çözülmektedir.
- Eğer çağrı merkezimizle yaptığınız görüşmeden sonra ürününüzde fiziksel ya da yazılımsal bir problem oluştuğu kesinleşirse çağrı merkezimizden **[arıza takip numarası](#)** isteyip bu numarayı gönderdiğiniz ürünün uygun bir yerine yapıştırarak anlaşmalı kargo firmamız ile karşı ödemeli olarak aşağıdaki teknik servis adresimize gönderiniz. **[Anlaşmalı kargo firmamızı çağrı merkezimizden öğrenebilirsiniz.](#)**

Adres: Kaptanpaşa Mahallesi, Piyalepaşa Bulvarı Ortadoğu Plaza No:73/13 Kat 6 Okmeydanı, Şişli-İstanbul



Ürünün posta / kargo bedeli anlaşmalı kargo firması kullanıldığında Zyxel tarafından karşılanır.

Uygunluk Taahhünamesi

Bu beyannamenin bizim sorumluluğumuz altında hazırlandığını beyan ederiz.

Ürün : Kablosuz N VDSL2 VoIP Combo WAN Gigabit IAD
Model : VMG8324-B10A Türk Telekom

ÜRETEY FİRMA VE TCF DOSYASININ BULUNDUĞU ADRES:

Şirket : Zyxel Communications Corporation
Adres : 1. No. 2, Industry East Road IX, Science Park, Hsinchu, Taiwan, R.O.C.
2. No. 6, Innovation Road II, Hsinchu Science Park, Hsinchu, Taiwan, R.O.C.
3. Generatorvej 8D, 2860 Søborg, Denmark

şağıda belirtilen mevzuatın uyumlaştırılması ve yine aynı şekilde belirtilen uyumluluk karinesine uygunluk için gereken temel gereksinimlere uygunluk gösterir:

Temel Gereklilikler	Uygunluk Karinesi
Directive 2014/35/EU (LVD)	EN 60950-1:2006+A11:2009+A1:2010+A12:2011+A2:2013
Directive 2014/30/EU (EMCD)	EN 55022:2010+AC:2011 EN 61000-3-2:2014 EN 61000-3-3:2013 EN 55024:2010
Directive 1999/5/EC (R&TTE)	EN 301 489-1 V1.9.2 EN 301 489-17 V2.2.1 EN 300 328 V1.8.1 EN 62311:2008
Directive 2011/65/EU (RoHS)	EN 50581:2012
Directive 2009/125/EC (ErP)	EN 50564:2011 EN 50563:2011+A1:2013

Zyxel Communications Corporation

2016-11-25

Veriliş Tarihi


Richard Hsu / Senior Manager
Quality Management Division

EU Declaration of Conformity

We herewith declare that this declaration is issued under our sole responsibility :

Product : Wireless N VDSL2 VoIP Combo WAN Gigabit IAD
Model : VMG8324-B10A Türk Telekom

IMPORTER/ MANUFACTURED BY AND TCF FILE LOCATED AT :

Company : Zyxel Communications Corporation
Address : 1. No. 2, Industry East Road IX, Science Park, Hsinchu, Taiwan, R.O.C.
2. No. 6, Innovation Road II, Hsinchu Science Park, Hsinchu, Taiwan, R.O.C.
3. Generatorvej 8D, 2860 Søborg, Denmark

complies with essential requirements of the following EU harmonization legislation and in conformity with the following presumption of conformity :

Essential requirements	Presumption of conformity
Directive 2014/35/EU (LVD)	EN 60950-1:2006+A11:2009+A1:2010+A12:2011+A2:2013
Directive 2014/30/EU (EMCD)	EN 55022:2010+AC:2011 EN 61000-3-2:2014 EN 61000-3-3:2013 EN 55024:2010
Directive 1999/5/EC (R&TTE)	EN 301 489-1 V1.9.2 EN 301 489-17 V2.2.1 EN 300 328 V1.8.1 EN 62311:2008
Directive 2011/65/EU (RoHS)	EN 50581:2012
Directive 2009/125/EC (ErP)	EN 50564:2011 EN 50563:2011+A1:2013

Zyxel Communications Corporation

2016-11-25

Date of issue



Richard Hsu / Senior Manager
Quality Management Division

ZYXEL



65-020-049154B