

# ZyXEL

## VMG1312-B10D



**Kullanım Kılavuzu  
ve  
Garanti Belgesi**

**VMG1312-B10D**  
Kablosuz 300Mbps  
ADSL2+ /VDSL2 USB  
Modem/Router

**CE**

## İmalatçı - Üretici Firmasının

Ünvanı: ZyXEL Communications Corporation  
Adresi: Hsinchu Office : No. 6, Innovation Road II, Science-Park, HsinChu,  
300, Taiwan  
Telefon: +886 3 5783942 Fax: +886 3 5782439

## İthalatçı Firmasının

Ünvanı: ZyXEL İletişim Teknolojileri A.Ş.  
Adresi: Kaptanpaşa Mahallesi, Piyalepaşa Bulvarı, Ortadoğu Plaza  
No:73/13 Kat:6 Okmeydanı – Şişli / İSTANBUL  
Telefon: 444 1 150 Faks: (212) 220 25 26  
E-posta: Satış Servisi: [bilgi@zyxel.com.tr](mailto:bilgi@zyxel.com.tr) Teknik Servis: [destek@zyxel.com.tr](mailto:destek@zyxel.com.tr)

## Bakım, Onarım ve Kullanımda Uyulması Gereken Kurallar

- Ürünü sadece orijinal adaptörü ile çalıştırınız.
- Ürünün kasasını hiçbir koşulda açmayınız, herhangi bir parçasını sökmeyiniz.
- Arıza durumunda **444 1 150** numaralı ZyXEL İletişim Hattı'ndan destek alabilirsiniz veya [www.zyxel.com.tr](http://www.zyxel.com.tr) adresinden çağrı açabilirsiniz. Ürünün seri numarasını sökmeyiniz veya üzerini kapatacak şekilde herhangi bir madde yapıştırmayınız.
- Ürünü sıvı temasından koruyunuz, nemli ortamlardan uzak tutunuz.
- Ürünün hava kanallarını kapatacak şekilde konumlandırmayınız, yüksek ısıdan uzak tutunuz.
- Ürünü darbeden koruyunuz, düşürmeyiniz.
- Kurulum ve kullanım için kılavuzun devamında yer alan önerileri takip edebilirsiniz.

## Taşıma ve Nakliye Sırasında Dikkat Edilecek Hususlar

- Taşıma ve nakliye esnasında ürün orijinal ambalajında muhafaza edilmelidir.
- Ürün nakliye esnasında düşürülmemelidir ve darbelere karşı korunmalıdır.
- Yükleme sırasında ambalajın tamamen kapalı olduğundan ve hasar görmemiş olduğundan emin olunmalıdır.

## Kullanım Sırasında İnsan veya Çevre Sağlığına Tehlikeli veya Zararlı Olabilecek Durumlara İlişkin Uyarılar

- Cihazınızı yüksek ısı yayan kaynaklardan uzak tutunuz.
- Elektrik çarpması tehlikesinden korunmak için cihazınızı nemli ve ıslak ortamlarda çalıştırmayınız. Cihazınızı sıvı temasından kaçınınız.
- Cihazınızı daima 220V'luk şehir şebekesinde kullanınız.

## Kullanım Hatalarına İlişkin Bilgiler

- Cihazınızı sadece orijinal güç adaptörü ile çalıştırınız.
- Ürünün kasasını hiçbir koşulda açmayınız, herhangi bir parçasını sökmeyiniz.
- Ürünün hava kanallarını kapatacak şekilde konumlandırmayınız.

## Özellikler ile İlgili Tanıtıcı ve Temel Bilgiler

### Sistem Özellikleri (WMG1312-B10D)

#### VDSL Uyumluluğu

- ITU-T G.993.2 VDSL2, band plan 997, 998
- Support VDSL profile: 8a/b/c/d, 12a/b, and 17a
- G.994.1 (G.hs) Handshake
- Rate adaption
- UPBO (Upstream power back-off)
- Seamless Rate Adaption (SRA)
- VDSL OAM communication channels
- INP: up to 16 symbols
- PTM mode
- G.INP
- G.vector (G.993.5)
- PhyR configurable

#### ADSL Uyumluluğu

- ITU-T G.992.1 (G.dmt) uyumluluğu
- ITU-T G.992.2 (G.lite) uyumluluğu
- ANSI T1.413 uyumluluğu
- ITU-T G.992.3 (ADSL2) uyumluluğu
- ITU-T G.992.5 (ADSL2+) uyumluluğu
- Reach-Extended ADSL (RE ADSL)
- Seamless Rate Adaption (SRA)
- Support VC-based and LLC-based multiplexing

#### WLAN

- IEEE 802.11 b/g/n uyumu
- Frequency: 2.4 Ghz
- Data rate: 300 Mbps
- WPA/WPA-PSK, WPA2/WPA2-PSK
- WEP veri şifreleme 64/128 bit
- Wi-Fi Korumalı Kurulum (WPS)
- Multi SSID (up to 4) SSID gizleme desteği

#### USB

- Dosya Paylaşımı

#### Bridge/Router

- PPPoE (RFC2516)
- PPPoA (RFC2364)
- DHCP istemci/sunucu/aktarma
- DNS proxy
- DHCP option 60/ 61/125

#### VLAN/QoS

- TCP / UDP Port Aralığı
- ETH TYPE (IP/ARP/PPPoE/802.1Q)
- Kaynak MAC Adresi
- Kaynak MAC Maskesi
- Hedef MAC Adresi
- Hedef MAC Maskesi
- Kaynak IP Adresi/ Maskesi
- Hedef IP Adresi/ Maskesi
- Predefine Service
- IP Protokolü (TCP, UDP, ICMP, IGMP, User Defined)
- DHCP option 60/77
- Packet Length
- 6-bit DiffServ Code Point (DSCP, RFC 2474)
- 802.1P 3-bit Class of Service (CoS)
- 802.1Q 12-bit VLAN ID
- TCP ACK

#### Güvenlik Duvarı

- 802.1x Authentication (EAP-TLS)
- PAP / CHAP
- MS-CHAPv1 ve v2
- Stateful Packet Inspection (SPI)
- Ebeveyn Kontrolü: Paket Filtreleme/URL kelime engelleme, programlanabilir policy tabanlı filtreleme
- ACL Kural desteği: (32 ACL rules)
- DoS Koruması
- SysLog, GUI, email daemon üzerinden raporlama ve log desteği

#### Yönetim

- Web/HTTP: 3 level log-in
- Login Privilege
- SSH üzerinden CLI (Command Line Interpreter) veya Telnet
- Web/FTP/TFTP/TR069 üzerinden yazılım güncelleme
- Text based configuration (XML based)
- Web üzerinden yedekleme/güncelleme/yeniden yükleme default yapılandırması
- Uzak yönetim için yapılandırılabilir erişim kontrolü (Arayüz ve port numarası)
- Güvenli Alan Adı

## Yönetim

- NTP (Internet Time automatically synchronize)
- DSL Forum TR-069, TR-098, TR-181 issue-2\*\*
- DSL Forum TR-064
- DSL Forum TR-111
- SNMP v1, v2
- Rom-D support (put xml config file via ftp to device flash as factory default config)
- TR-069 SerialNumber parameter MUST be device serial number in back label. GUI: Brick type

## Güç Harcama

- 10.4 Watt maks

## Donanım Özellikleri

- WAN:
  - ADSL2+/VDSL2 için 1\*RJ-11 port (VMG1312-B10D)
- LAN: 4\*10/100 Fast Ethernet portları
- WLAN: 2x5dBi Harici Anten
- USB: 1\*USB portu
- WLAN/WPS butonu: Bir adet WLAN on/off butonu ve WPS yapılandırması için bir adet WPS butonu

- Reset/Restore butonu: Restore fabrika ayarları için bir adet Reset/Restore butonu
- Durum LED göstergesi: Power, Ethernet, DSL, Internet, WLAN/WPS, USB

## Fiziksel Özellikler

- VMG1312-B10D
- Ürün ölçüleri (W x D x H):158 x 114.5 x 22 mm (6.22" x 4.48" x 0.86")
- Ürün ağırlığı: 186 g (0.41 lb.)
- Paket ölçüleri (W x D x H):260 x 145 x 37 mm (10.23" x 5.7" x 1.45")
- Paket ağırlığı: 450 g (0.99 lb.)

## Ortam Özellikleri

### İşletim Ortamı

- Sıcaklık: 0°C - 40°C (32°F - 104°F)
- Nem: 20% - 95% (Yoğuşmazsız)

### Depolama Ortamı

- Sıcaklık: -30°C / 70°C (-22°F / 158°F)
- Nem: 5% - 95% RH (Yoğuşmazsız)

## Belgelendirme

- EMC: CE, FCC
- Safety: CE

## Tüketicinin Kendi Yapabileceği Bakım, Onarım veya Ürünün Temizliğine İlişkin Bilgiler

- Ürünün bakım ve temizliğini yapmadan önce elektrik bağlantısını mutlaka kesiniz.
- Donanım sorunları için Yetkili Teknik Servisle bağlantı kurulmalıdır.

## Periyodik Bakımlarla İlgili Bilgiler

- Kuru bir bez kullanarak cihazınızın üzerinde oluşabilecek tozlarıntı alınız.

## Bağlantı ve Montaj İle İlgili Bilgiler

- Bağlantı ve montaj ile ilgili bilgi almak için kılavuzun takip eden bölümlerini inceleyiniz.

## Servis İstasyonu ile Yedek Parça Malzemelerinin Temin Edilebileceği Yer

Ünvanı:	ZyXEL İletişim Teknolojileri A.Ş.
Adresi:	Kaptanpaşa Mahallesi, Piyalepaşa Bulvarı, Ortadoğu Plaza No: 73/13 Kat: 6 Okmeydanı - Şişli / İSTANBUL
Telefon:	444 1 150 Faks: (212) 220 25 26
E-posta:	Satış Servisi: <a href="mailto:bilgi@zyxel.com.tr">bilgi@zyxel.com.tr</a> Teknik Servis: <a href="mailto:destek@zyxel.com.tr">destek@zyxel.com.tr</a>

## Ulusal Kısıtlamalar




Bu cihaz aşağıda belirtilenler dışındaki tüm AB ülkelerinde herhangi bir kısıtlama olmaksızın eve ve ofis kullanımına yöneliktir (ve AB 1999/5/EC yönetmeliklerine uyan diğer ülkeler):

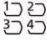
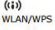

Ülke	Kısıtlama	Neden/Açıklama
Bulgaristan	Yok	Dış mekan kullanımı ve kamu hizmeti için genel izin gerektiriyor.
Fransa	Dış mekan kullanımı 2454-2483.5 MHz bandı içerisinde 10 mW e.i.r.p. sınırlanmıştır.	Askeri Telsiz Kestirmesi kullanımı. Akım rahatlamalı düzenlemenin sağlanabilmesi için son yıllarda 2.4 GHz'lik bandın düzenlemesi devam ediyor. Tam geçiş 2012 yılı için planlandı.
İtalya	Yok	Kendi arazileri dışında kullanım için genel izin gerekli
Lüksemburg	Yok	Ağ ve servis tedarigi için genel yetkilendirme gerekiyor (spektrum için değil)
Norveç	Uygulandı	Bu alt bölüm, Ny-Alesund merkezinden 20 km'lik bir yarıçap dahilindeki coğrafi alan için geçerli değildir
Rusya Federasyonu	Yok	Sadece iç mekanlardaki uygulamalar için

## 1.LED Göstergeleri

Aşağıdaki ürün görselinde bulunan göstergeler VMG1312-B10D cihazınız üzerindeki ledleri göstermektedir. Tabloda ise ledlerin tanımlaması görülmektedir.

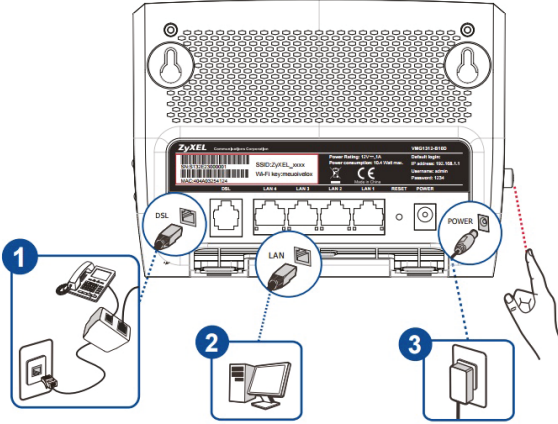


LED	RENK	DURUM	TANIM
<b>Power</b>  Power	Yeşil	Yanıyor	VMG cihazınıza güç geliyor ve kullanıma hazırdır.
		Yanıp sönüyor	VMG cihazınız başlatılıyor.
	Kırmızı	Yanıyor	VMG cihazınız başlatılırken bir hata oluştu veya cihazda bir arıza mevcuttur.
		Yanmıyor	VMG cihazınıza güç gelmiyor.
<b>DSL</b>  DSL	Yeşil	Yanıyor	DSL bağlantısı mevcut.
		Yanıp sönüyor	VMG cihazınız DSL bağlantısı oluşturuyor.
		Yanmıyor	Herhangi bir DSL bağlantısı bulunmuyor.
<b>Internet</b>  Internet	Yeşil	Yanıyor	VMG cihazınız IP adresine sahip ancak cihazınızda herhangi bir trafik bulunmuyor.  Cihazınız bir WAN IP adresine sahip (statik veya bir DHCP sunucu tarafından atanmış), PPP haberleşmesi başarılı bir şekilde tamamlandı (eğer kullanıldıysa) ve DSL bağlantısı mevcuttur.
		Yanıp sönüyor	VMG cihazınız IP trafiği gönderiyor veya alıyor.
		Yanmıyor	Herhangi bir internet bağlantısı veya köprü modunda olan ağ geçidi bulunmuyor.
	Kırmızı	Yanıyor	VMG cihazınız bir IP adresi alamıyor. Bunun sebepleri DHCP sunucudan bir cevap alınamaması, PPPoE cevabının olmaması veya PPPoE kimlik doğrulamasının başarısız olması olabilir.

LED	RENK	DURUM	TANIM
<b>Ethernet - 1~4</b> 	Yeşil	Yanıyor	VMG cihazınızın LAN tarafında 100Mbps ethernet bağlantısı başarıyla kuruldu.
		Yanıp sönüyor	VMG cihazınızın LAN portundan/portuna 100Mbps hızında veri gönderiyor/alıyor.
		Yanmıyor	VMG cihazınızın LAN tarafında herhangi bir ethernet bağlantısı bulunmuyor.
<b>WLAN/WPS</b> 	Yeşil	Yanıyor	Kablosuz bağlantı etkinleştirildi.
		Yanıp sönüyor	VMG cihazınız kablosuz istemciler ile haberleşiyor.
	Turuncu	Yanıp sönüyor	VMG cihazınız kablosuz bir istemciyle WPS bağlantısı kurmaya hazırlanıyor.
		Yanmıyor	Kablosuz ağ etkinleştirilmedi.
<b>USB</b> 	Yeşil	Yanıyor	VMG cihazınızın USB portunda bir USB bağlantısı algılandı.
		Yanıp sönüyor	VMG cihazınızın USB portuna takılı olan cihaza veri gönderiyor/alıyor.
		Yanmıyor	VMG cihazınızın USB portunda bir USB bağlantısı algılanmadı.

## 2. Donanım Kurulumu

1. Kutu içerisinden çıkan splitter cihazınızın bir girişine telefon kablosunu diğer girişine ise kutu içerisinde yer alan telefon kablosunu bağlayınız. VMG1312-B10D cihazınızın DSL portuna telefon kablosunu bağlayınız.

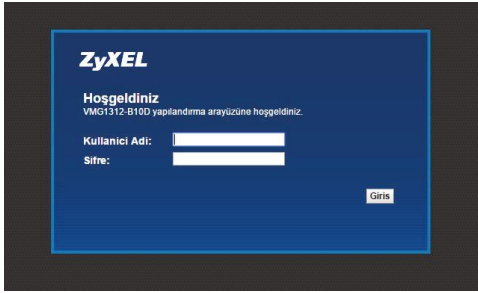


2. Modeminizin herhangi bir ethernet portundan kutu içerisinden çıkan ethernet kablosuyla bilgisayarınıza bağlayınız.
3. VMG1312-B10D modeminizin güç girişine kutu içerisinden çıkan güç adaptörünü bağlayınız. Daha sonra modeminizin sol tarafında bulunan güç butonuna basınız. Modeminiz yaklaşık 1 dakika içerisinde hazır olacaktır.
4. Modeminizin LED göstergelerini kontrol ediniz. **Power** led'inin sabit olarak yanması gerekmektedir.



### 3. İnternet Ayarlarının Yapılandırılması

1. Tarayıcınızın (Internet Explorer, Google Chrome, Mozilla Firefox) adres satırına “192.168.1.1” yazınız. Gelen pencerede default kullanıcı adı olarak “**admin**” ve şifre olarak “**1234**” yazınız. Bu bilgileri yazdıktan sonra **Giriş** butonuna tıklayınız.

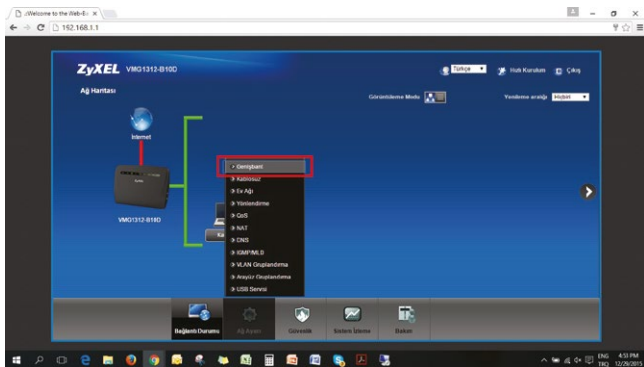


-  Modeminizin default olarak kullanıcı adı **admin** ve giriş şifresi **1234**'tür.



-  Güvenliğiniz için modeminizin arayüz giriş şifresini değiştirmeniz önerilir.

2. Modeminizin arayüzüne giriş yaptınız. Buradan **Ağ Ayarları > Geniş Bant** menüsüne tıklayınız.



3. Gelen ekranda internet bağlantınız **ADSL** ise birinci satırın (MyISP\_ATM) sonunda yer alan "**düzenle**" butonuna tıklayınız. İnternet bağlantınız **VDSL** ise üçüncü satırın (MyISP\_PTM\_35) sonunda yer alan "**düzenle**" butonuna tıklayınız.

ZyXEL VMG1312-B10D

Genişbant

Genişbant | Genişbant | Ethernet WAN | B22 Tx

Çihazınızın internet ayarlarını yapılandırabilirsiniz. Doğru yapılandırmalar başarılı bir internet bağlantısı sağlayacaktır.

Yeni Bir WAN Analizi Ekle

#	İsmi	Tarı	Mod	Kayıtlı...	B22.1p	B22.1q	İçerik...	NAT	Default...	IPv6	W.D Proxy	Değiştir
1	MyISP_A TM	ATM	Routing	PPPoE	N/A	N/A	N	Y	Y	N	N	[Düzenle]
2	MyISP_ATM	ATM	Routing	IPvE	N/A	N/A	Y	Y	N	N	N	[Düzenle]
3	MyISP_P TM_35	PTM	Routing	PPPoE	0	35	N	Y	Y	N	N	[Düzenle]
4	MyISP_P TM_35	PTM	Routing	IPvE	0	55	Y	Y	N	N	N	[Düzenle]

Bağlantı Durumu | Ağ Ayarı | Güvenlik | Sistem İstatistikleri | Bakış

ZyXEL VMG1312-B10D

Genişbant

Genişbant | Genişbant | Ethernet WAN | B22 Tx

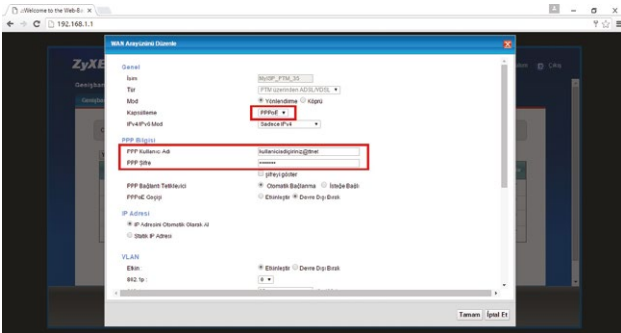
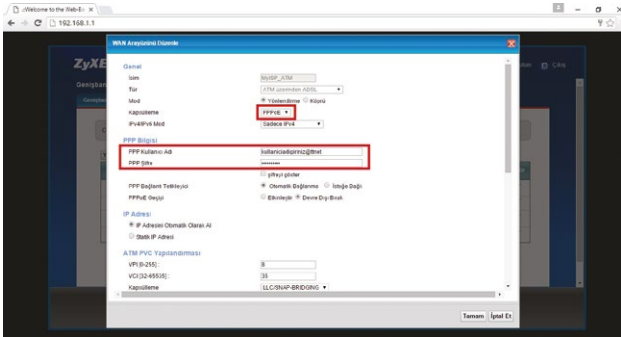
Çihazınızın internet ayarlarını yapılandırabilirsiniz. Doğru yapılandırmalar başarılı bir internet bağlantısı sağlayacaktır.

Yeni Bir WAN Analizi Ekle

#	İsmi	Tarı	Mod	Kayıtlı...	B22.1p	B22.1q	İçerik...	NAT	Default...	IPv6	W.D Proxy	Değiştir
1	MyISP_A TM	ATM	Routing	PPPoE	N/A	N/A	N	Y	Y	N	N	[Düzenle]
2	MyISP_ATM	ATM	Routing	IPvE	N/A	N/A	Y	Y	N	N	N	[Düzenle]
3	MyISP_P TM_35	PTM	Routing	PPPoE	0	35	N	Y	Y	N	N	[Düzenle]
4	MyISP_P TM_35	PTM	Routing	IPvE	0	55	Y	Y	N	N	N	[Düzenle]

Bağlantı Durumu | Ağ Ayarı | Güvenlik | Sistem İstatistikleri | Bakış

4. Gelen ekranında Kapsülleme bilgisinin "**PPPoE**" olduğunu kontrol ediniz. Daha sonra kullanıcı adı ve şifre kısmına Servis Sağlayıcınızın size vermiş olduğu sözleşmenizde yer alan bilgileri giriniz. Bilgilerin doğruluğunu kontrol ettikten sonra **Uygula** butonuna tıklayınız.



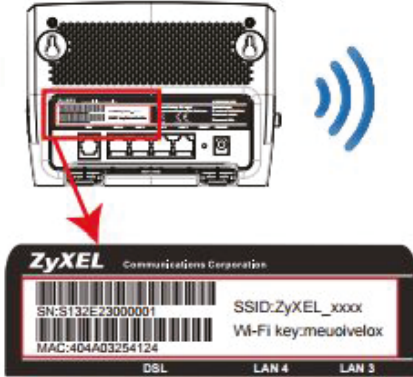
5. İnternet bağlantınız bir süre sonra gelecektir. Bağlantınızın kontrolünü **Anasayfa > Durum** sayfasından yapabilirsiniz. Burada modemizin almış olduğu WAN IP adresi görülecektir.

 ADSL ve VDSL bağlantı da internet bağlantınız hazır olduğunda INTERNET led'i yeşil olarak yanacaktır.

## 4. Kablosuz Ayarlarının Yapılandırılması

Modeminizin arka yüzeyinde yer alan default SSID (kablosuz ağ adı) ve şifreyi kullanarak kablosuz olarak bağlantınızı sağlayabilmek için aşağıdaki adımları izleyiniz.

1. Modeminizin arka yüzeyinde etiket üzerinde bulunan Kablosuz Ağ Adı (SSID) ve Şifre'yi not ediniz.



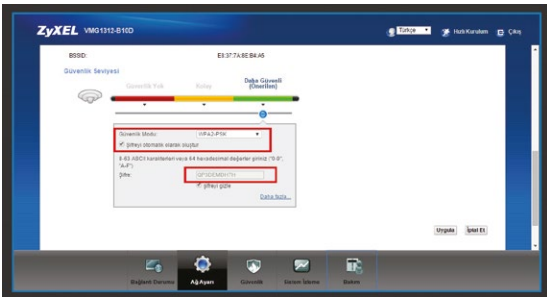
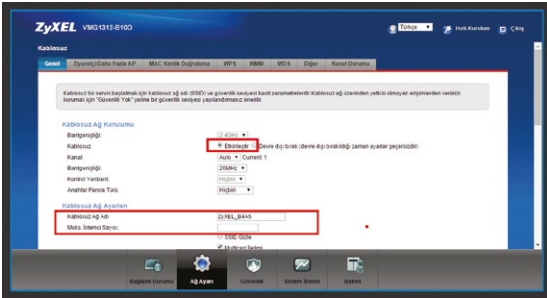
2. Bilgisayarınızdan modeminizin arkasında yazan Kablosuz Ağ Adı'nı (SSID) arattırınız ve şifreyi girerek kablosuz ağı bağlanınız.



Modeminizin arka yüzeyindeki etiket üzerinde yer alan default kablosuz ağ ayarlarını değiştirmeniz önerilir.

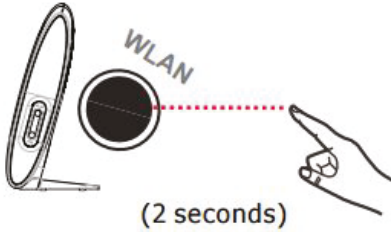
Modeminizin kablosuz ayarlarını kişisel olarak yapılandırmak için aşağıdaki adımları izleyiniz.

1. Modeminizin arayüzünden **Ağ Ayarları > Kablosuz** menüsüne tıklayınız.
2. Kablosuz ayarlarınızın etkin durumda olduğundan emin olunuz. Bu menüden kablosuz ağ adınızı (SSID) ve şifrenizi istediğiniz gibi yapılandırabilirsiniz.



## 5. WLAN/WPS Butonu

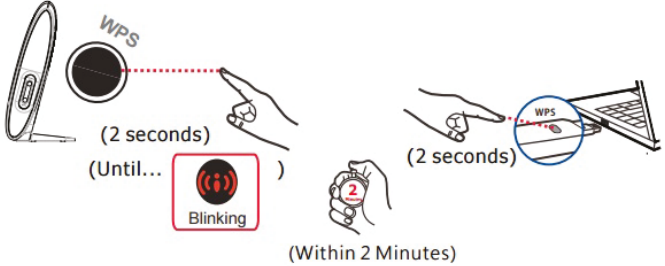
Default modda modeminizin kablosuz ağı etkin bir şekilde gelmektedir. Modeminizin kablosuz ağını kapatmak için **WLAN** butonuna 2 saniye kadar basınız. Bu işlem sonunda **WLAN** ledi sönecektir.



Cihazınız ve **WPS** uyumlu istemciniz arasında güvenli bir kablosuz bağlantı kurulumu yapabilmek için **WPS** fonksiyonunu etkinleştirmeniz gereklidir. Bu fonksiyonu etkinleştirmek için;



1. **POWER** ledi sabit durumdayken **WPS** ledine 2 saniye LED yanıp sönene kadar basınız ve bırakınız.



2. İki dakika içerisinde bağlantı kurmak istediğiniz istemci cihazınızda WPS özelliğini etkinleştiriniz. **WPS** ledi modeminiz istemciyle **WPS** bağlantısı kurarken yanıp sönecektir.
3. **WPS** ledi bağlantıyı başarılı bir şekilde kurduğunda yeşil yanacaktır.



WPS özelliği default modda pasif olarak gelmektedir. Modeminizin bu fonksiyonunu kullanmak istiyorsanız web arayüzünden **Ağ Ayarları > Kablosuz > WPS** menüsüne tıklayarak etkinleştiriniz.

## 6. RESET Butonu

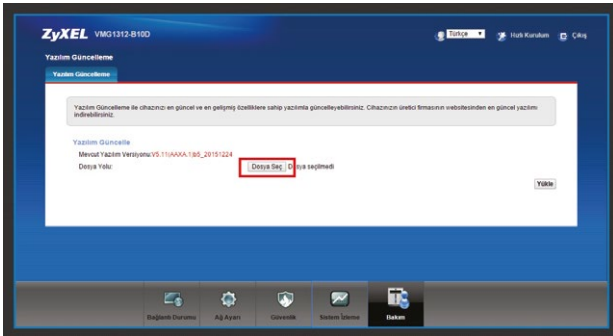
---

Şifrenizi unuttuysanız ve web yapılandırıcıya erişemiyorsanız, modeminizi fabrika ayarlarını geri döndürmek için modeminizin arka tarafında bulunan **RESET** butonuna basınız. Bu işlem daha önceden yapılandırmış olduğunuz bütün ayarları silecektir ve kullanıcı adı-şifre bilgilerini default moddaki bilgilere döndürecektir.

**POWER** ledi sabit olarak yanarken **RESET** butonuna 10 saniye kadar veya **POWER** ledi yanıp sönmeye başlayana kadar basınız ve bırakınız. **POWER** ledi yanıp sönmeye başlayınca, modeminiz fabrika ayarlarına dönmüştür ve yeniden başlatılacaktır.

## 7. Yazılım Güncelleme

1. Cihazınızla ilgili güncel “.bin” uzantılı dosyayı [“ftp://zyxel.com.tr”](ftp://zyxel.com.tr) adresinden indiriniz.
2. Tarayıcınızın (Internet Explorer, Google Chrome, Mozilla Firefox) adres satırına “192.168.1.1” yazınız. Gelen ekranda **Bakım > Yazılım Güncelleme** menüsüne tıklayınız.



3. Gelen ekranda **Dosya Seç** butonuna tıklayınız ve daha önceden indirmiş olduğunuz “.bin” uzantılı dosyayı seçerek **Yükle** butonuna tıklayınız. Bu işlem yaklaşık 2 dakika kadar sürecektir.

 Modeminizin yazılım güncellemesi yapılırken kesinlikle ethernet kablosunu veya adaptörünü çıkarmayınız.

4. Modeminizin yazılımını başarıyla güncellediniz.

 Yazılım güncellemesi yaptıktan sonra modeminizi resetlemeniz önerilir

## Uygunluk Beyannamesi

Bu beyannamenin bizim sorumluluğumuz altında hazırlandığını beyan ederiz :

Ürün : Kablosuz N VDSL2 USB Ağ Geçidi  
Model : VMG1312-B10D

### ÜRETEN FİRMA VE TCF DOSYASININ BULUNDUĞU ADRES :

Şirket : ZyXEL Communications Corporation  
Adres : 1.No. 2, Gongye E. 9th Road, Hsinchu Science Park, Hsinchu, Taiwan, R.O.C.  
2.No. 6, Innovation Road II, Hsinchu Science Park, Hsinchu, Taiwan, R.O.C.  
3. Generatorvej 8D, 2860 Søborg, Denmark


aşağıda belirtilen mevzuatın uyumlaştırılması ve yine aynı şekilde belirtilen uyumluluk karinesine uygunluk için gereken temel gereksinimlere uygunluk gösterir :

Temel gereksinimler	Uyumluluk karinesi
2006/95/EC Direktifi (LVD)	EN 60950-1:2006+A11:2009+A1:2010+A12:2011+A2:2013
2004/108/EC Direktifi (EMC)	EN 55022:2010+AC:2011 EN 61000-3-2:2006+A1:2009+A2:2009 EN 61000-3-3:2013 EN 55024:2010 EN 301 489-1 V1.9.2 EN 301 489-17 V2.2.1
1999/5/EC Direktifi (R&TTE)	EN 300 328 V1.9.1
2011/65/EU Direktifi (RoHS)	EN 50581:2012
2009/125/EC Direktifi (ErP)	EN 50564:2011 EN 50563:2011
Önerilen 1999/519/EC (EMF)	EN 50385:2002

ZyXEL Communications Corporation

2015-07 -27

Veriliş Tarihi

  
Richard Hsu / Senior Manager  
Kalite Yönetimi Bölümü

## Declaration of Conformity

We herewith declare that this declaration is issued under our sole responsibility :

Product : Wireless N VDSL2 Gateway with USB  
Model : VMG1312-B10D

### MANUFACTURED BY AND TCF FILE LOCATED AT :

Company : ZyXEL Communications Corporation  
Address : 1.No. 2, Gongye E. 9th Road, Hsinchu Science Park, Hsinchu, Taiwan, R.O.C.  
2.No. 6, Innovation Road II, Hsinchu Science Park, Hsinchu, Taiwan, R.O.C.  
3. Generatorvej 8D, 2860 Søborg, Denmark

complies with essential requirements of the following EU harmonization legislation and in conformity with the following presumption of conformity :

Essential requirements	Presumption of conformity
Directive 2006/95/EC (LVD)	EN 60950-1:2006+A11:2009+A1:2010+A12:2011+A2:2013
Directive 2004/108/EC (EMC)	EN 55022:2010+AC:2011 EN 61000-3-2:2006+A1:2009+A2:2009 EN 61000-3-3:2013 EN 55024:2010 EN 301 489-1 V1.9.2 EN 301 489-17 V2.2.1
Directive 1999/5/EC (R&TTE)	EN 300 328 V1.9.1
Directive 2011/65/EU (RoHS)	EN 50581:2012
Directive 2009/125/EC (ErP)	EN 50564:2011 EN 50563:2011
Recommendation 1999/519/EC (EMF)	EN 50385:2002

ZyXEL Communications Corporation

2015-07 -27

Date of issue

  
 Richard Hsu / Senior Manager  
 Quality Management Division

**Üretici veya İthalatçı Firmanın:**

Unvanı: ZyXEL İletişim Teknolojileri A.Ş.  
 Adresi: Kaptanpaşa Mah. Piyalepaşa  
 Bulvarı Ortadoğu Plaza No:73  
 Kat:6 Okmeydanı-Şişli/İSTANBUL  
 Telefonu: 444 11 50  
 Faks: (212) 220 25 26  
 e-posta: Satış Servisi:  
 bilgi@zyxel.com.tr  
 Teknik Servis:  
 destek@zyxel.com.tr

Yetkilinin İmzası:  
 Firmanın Kaşesi:

**Satıcı Firmanın:**

Unvanı:  
 Adresi:  
 Telefonu:  
 Faks:  
 e-posta:  
 Fatura Tarih ve Sayısı:  
 Teslim Tarihi ve Yeri:  
 Yetkilinin İmzası:  
 Firmanın Kaşesi:

**Malın**

Cinsi:  
 Markası: ZyXEL  
 Modeli:

Garanti Süresi: **3 YIL**  
 Azami Tamir Süresi: **20 İŞGÜNÜ**  
 Bandrol ve Seri No:

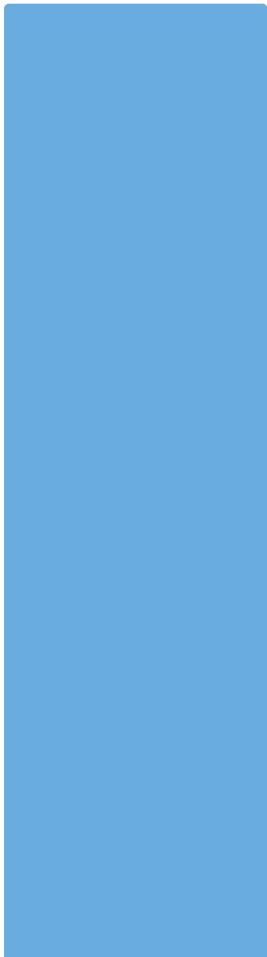
**GARANTİ ŞARTLARI**

- Garanti süresi, malın teslim tarihinden itibaren başlar ve 3 yıldır.
- Malın bütün parçaları dahil olmak üzere tamamı garanti kapsamındadır.
- Malın ayıplı olduğu anlaşıldığında tüketici, 6502 sayılı Tüketicinin Korunması Hakkında Kanununun 11 inci maddesinde yer alan;
  - Sözleşmeden dönme,
  - Satış bedelinden indirim isteme,
  - Ücretsiz onarımını isteme,
  - Satılanın ayıpsız bir misli ile değiştirilmesini isteme, haklarından birini kullanabilir.
- Tüketicinin bu haklardan ücretsiz onarım hakkını seçmesi durumunda satıcı; işçilik masrafı, değiştirilen parça bedeli ya da başka herhangi bir ad altında hiçbir ücret talep etmeksizin malın onarımını yapmak veya yaptırmakla yükümlüdür. Tüketici ücretsiz onarım hakkını üretici veya ithalatçıya karşı da kullanabilir. Satıcı, üretici ve ithalatçı tüketicinin bu hakkını kullanmasından müteselsilen sorumludur.
- Tüketicinin, ücretsiz onarım hakkını kullanması halinde malın;
  - Garanti süresi içinde tekrar arızalanması,
  - Tamiri için gereken azami sürenin aşılması,
  - Tamirinin mümkün olmadığı, yetkili servis istasyonu, satıcı, üretici veya ithalatçı tarafından bir raporla belirlenmesi durumlarında;
- Tüketici malın bedel iadesini, ayıp oranında bedel indirimini veya imkân varsa malın ayıpsız misli ile değiştirilmesini satıcıdan talep edebilir. Satıcı, tüketicinin talebini reddedemez. Bu talebin yerine getirilmemesi durumunda satıcı, üretici ve ithalatçı müteselsilen sorumludur.
- Malın tamir süresi 20 iş gününü geçemez. Bu süre, garanti süresi içerisinde mala ilişkin arızanın yetkili servis istasyonuna veya satıcıya bildirim tarihinde, garanti süresi dışında ise malın yetkili servis istasyonuna teslim tarihinden itibaren başlar. Malın arızasının 10 iş günü içerisinde giderilememesi halinde, üretici veya ithalatçı, malın tamiri tamamlanuncaya kadar, benzer özelliklere sahip başka bir malı tüketicinin kullanımına tahsis etmek zorundadır. Malın garanti süresi içerisinde arızalanması durumunda, tamirde geçen süre garanti süresine eklenir.
- Malın kullanma kılavuzunda yer alan hususlara aykırı kullanımından kaynaklanan arızalar garanti kapsamı dışındadır.
- Tüketici, garantiden doğan haklarının kullanılması ile ilgili olarak çıkabilecek uyumsuzluklarda yerleşim yerinin bulunduğu veya tüketici işleminin yapıldığı yerdeki Tüketici Hakem Heyetine veya Tüketici Mahkemesine başvurabilir.
- Satıcı tarafından bu Garanti Belgesinin verilmemesi durumunda, tüketici Gümrük ve Ticaret Bakanlığı Tüketicinin Korunması ve Piyasa Gözetimi Genel Müdürlüğüne başvurabilir.





**VMG1312-B10D**



**CE**