

ZYXEL

Your Networking Ally



VMG1312-T20B

Kablosuz VDSL2 4-Port
USB destekli Modem



İmalatçı – Üretici Firmanın

Unvanı	Zykel Communications Corporation		
Adresi	Hsinchu Office : No. 6, Innovation Road II, Science-Park, HsinChu, 300, Taiwan		
Telefon	+886 3 5783942	Faks	+886 3 5782439

İthalatçı Firmanın

Unvanı	Zykel İletişim Teknolojileri A.Ş.		
Adresi	Kaptanpaşa Mahallesi, Piyalepaşa Bulvarı, Ortadoğu Plaza No:73/13 Kat:6 Okmeydanı – Şişli / İSTANBUL		
Telefon	444 1 759	Faks	(212) 220 25 26
E - Posta	bilgi@zyxel.com.tr	Teknik Servis	destek@zyxel.com.tr

Bakım, Onarım ve Kullanımda Uyulması Gereken Kurallar

- Ürünü sadece orijinal adaptörü ile çalıştırınız.
- Ürünün kasasını hiçbir koşulda açmayınız, herhangi bir parçasını sökmeyiniz.
- Arıza durumunda **444 1 759** numaralı Zykel İletişim Hattı'ndan destek alabilirsiniz veya www.zyxel.com.tr adresinden çağrı açabilirsiniz. Ürünün seri numarasını sökmeyiniz veya üzerine kapatacak şekilde herhangi bir madde yapıştırmayınız.
- Ürünü sıvı temasından koruyunuz, nemli ortamlardan uzak tutunuz.
- Ürünün hava kanallarını kapatacak şekilde konumlandırmayınız, yüksek ısıdan uzak tutunuz.
- Ürünü darbeden koruyunuz, düşürmeyiniz.
- Kurulum ve kullanım için kılavuzun devamında yer alan önerileri takip edebilirsiniz.

Taşıma ve Nakliye Sırasında Dikkat Edilecek Hususlar

- Taşıma ve nakliye esnasında ürün orijinal ambalajında muhafaza edilmelidir.
- Ürün nakliye esnasında düşürülmemeli ve darbelere karşı korunmalıdır.
- Yükleme sırasında ambalajın tamamen kapalı olduğundan ve hasar görmemiş olduğundan emin olunmalıdır.

Kullanım Sırasında İnsan veya Çevre Sağlığına Tehlikeli veya Zararlı Olabilecek Durumlara İlişkin Uyarılar

- Cihazınızı yüksek ısı yayan kaynaklardan uzak tutunuz.
- Elektrik **çarpma** tehlikesinden korunmak için cihazınızı nemli ve **ıslak** ortamlarda **çalıştırmayınız**. Cihazınıza sıvı temasından kaçınınız.
- Cihazınızı daima 220V'luk **şehir şebekesinde** kullanınız.

Kullanım Hatalarına İlişkin Bilgiler

- Cihazınızı sadece orijinal güç adaptörü ile **çalıştırınız**.
- **Ürünün** kasasını hiçbir koşulda açmayınız, herhangi bir parçasını sökmezsiniz.
- **Ürünün** hava kanallarını kapatacak **şekilde** konumlandırmayınız.

Özellikleri ile İlgili Tanıtıcı ve Temel Bilgiler

Sistem Özellikleri

Kablosuz Standardı

- 2.4GHz 802.11n (2x2) 300Mbps

VDSL Uyumluluk

- ITU-T G.993.2 VDSL2, band plan 997, 998
- VDSL profiles (8a/b/c/d, 12a/b, 17a)
- ITU-T G.993.5 (G.vector)
- ITU-T G.998.4 (G.inp): 16 sembole kadar
- TR-114

ADSL Uyumluluk

- ITU-T G.992.1 (G.dmt) Annex A
- ITU-T G.992.2 (G.lite) Annex A
- ANSI T1.413
- ITU-T G.992.3 ADSL2
- ITU-T G.992.5 ADSL2+
- ITU-T G.998.4 (G.inp)
- Reach-Extended ADSL (RE ADSL)

Router/Köprü Özellikleri

- PPPoE (RFC2516)
- PPPoA (RFC2364)
- DHCP client/server/relay
- DHCP option 60/ 61/125
- DNS Proxy / Static DNS / DNS From ISP
- NAT
- Fullcone NAT
- IGMP Proxy
- IGMP v1, v2
- IEEE 802.1d transparent köprü
- NAT server (Port yönlendirme)
- Static route/policy routing
- IP protocol (IPv4 / IPv6)

USB

- Dosya Paylaşımı

Kablosuz

- IEEE 802.11 b/g/n uyumluluk
- Frekans: 2.4 GHz
- Veri hızı: 300 Mbps
- WPA/WPA2
- WPA2-PSK
- WPA/WPA2-PSK with AES/TKIP+AES
- WEP data şifreleme 64/128 bit
- Wireless Protected Setup Kurulum(WPS)
- Multi SSID ve gizli SSID desteği

VLAN/QoS

- VLAN Active (Enable / Disable)/ 802.1p (0-7)/ 802.1q (1-4094)
- Esnek trafik sınıflandırma desteği
- TCP / UDP Port Range
- Ether Type (NA / IP / ARP / PPPoE Discovery / PPPoE Session / 802.1Q / IPv6)
- Source & Destination Address / Subnet Mask / Port Range / MAC /

MAC Mask

- Predefine Service
- IP Protocol (TCP / UDP / ICMP / IGMP / User Defined)
- DHCP OPT (60 / 61 / 77 / 125)
- Packet Length
- 6-bit DiffServ Code Point (DSCP, RFC 2474)
- TCP ACK

Güvenlik Duvarı & Güvenlik

- MAC filtreleme
- Zamanlama Kuralı
- IPv4 / IPv6 Firewall (Stateful Packet Inspection)
- Ebeveyn Kontrolü
- ACL Rule support: (32 ACL rules)
- DoS Protection

Yönetim

- Web/HTTP: 3 seviye log-in
- Login Privilege
- SSH yada Telnet üzerinden CLI (Command Line Interpreter)
- Web/TFTP/FTP/TR069 RPC üzerinden Yazılım Güncelleme
- Text tabanlı yapılandırma (XML based)
- Web aracılığı ile yapılandırma/ yedekleme/güncelleme/ fabrika ayarlarına dönme
- Uzaktan yönetim için yapılandırılabilir erişim kontrolü (Interface and / port number)

Donanım Özellikleri

WAN

- 1 x RJ-11 interface (VDSL/ ADSL2 (over POTS))

LAN

- 4 x Auto-sensing 10/100Mbps Ethernet LAN Portu Wireless
- 2 x 5dbi anten
- 1 x USB2.0 portu

Durum LED Göstergeleri

- Güç, Ethernet, WLAN, WPS, DSL, Internet, USB.
- Güç Açma/Kapama Butonu

WLAN/WPS button

- 1 x WLAN açma/kapama
- 1 x WPS

Reset/Restore butonu

- 1 x Reset butonu

Tüketicinin Kendi Yapabileceği Bakım, Onarım veya Ürünün Temizliğine İlişkin Bilgiler

- Ürünün bakım ve temizliğini yapmadan önce elektrik bağlantısını mutlaka kesiniz.
- Donanım sorunları için Yetkili Teknik Servisle bağlantı kurulmalıdır.

Periyodik Bakımlarla İlgili Bilgiler

- Kuru bir bez kullanarak cihazınızın üzerinde oluşabilecek tozlarını alınız.

Bağlantı ve Montaj ile İlgili Bilgiler

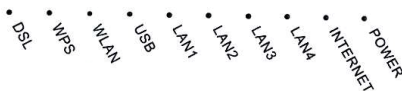
- Bağlantı ve montaj ile ilgili bilgi almak için kılavuzun takip eden bölümlerini inceleyiniz.




Servis İstasyonu ile Yedek Parça Malzemelerinin Temin Edilebileceđi Yer

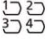

Unvanı	Zyxel İletişim Teknolojileri A.Ş.		
Adresi	Kaptanpaşa Mahallesi, Piyalepaşa Bulvarı, Ortadođu Plaza No:73/13 Kat:6 Okmeydanı – Şişli / İSTANBUL		
Telefon	444 1 759	Faks	(212) 220 25 26
E - Posta	bilgi@zyxel.com.tr	Teknik Servis	destek@zyxel.com.tr

1. LED Göstergeleri

Aşağıdaki ürün görselinde bulunan göstergeler VMG1312-T20B cihazınız üzerindeki ledleri göstermektedir. Tabloda ise ledlerin tanımlaması görülmektedir.

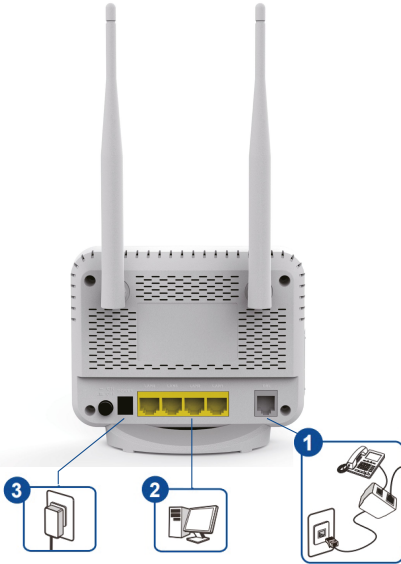


Led	Renk	Durum	Tanım
Power 	Yeşil	Yanıyor	VMG cihazınıza güç geliyor ve kullanıma hazırdır.
		Yanıp sönüyor	VMG cihazınız başlatılıyor.
	Kırmızı	Yanıyor	VMG cihazınız başlatılırken bir hata oluştu veya cihazda bir arıza mevcuttur.
		Yanmıyor	VMG cihazınıza güç gelmiyor.
DSL 	Yeşil	Yanıyor	DSL bağlantısı mevcut.
		Yanıp sönüyor	VMG cihazınız DSL bağlantısı oluşturuyor.
	Yanmıyor	Herhangi bir DSL bağlantısı bulunmuyor.	
		Yanmıyor	VMG cihazınız IP adresine sahip ancak cihazınızda herhangi bir trafik bulunmuyor.
Internet 	Yeşil	Yanıyor	Cihazınızın bir WAN IP adresine sahip (statik veya bir DHCP sunucu tarafından atanmış), PPP haberleşmesi başarılı bir şekilde tamamlandı (eğer kullanıldıysa) ve DSL bağlantısı mevcuttur.
		Yanıp sönüyor	VMG cihazınız IP trafiği gönderiyor veya alıyor.
	Yanmıyor	Herhangi bir internet bağlantısı veya köprü modunda olan ağ geçidi bulunmuyor.	
		Kırmızı	Yanıyor

Led	Renk	Durum	Tanım
Ethernet 1-4 	Yeşil	Yanıyor	VMG cihazınızın LAN tarafında 100Mbps ethernet bağlantısı başarıyla kuruldu.
		Yanıp sönüyor	VMG cihazınız LAN portundan/portuna 100Mbps hızında veri gönderiyor/alıyor.
		Yanmıyor	VMG cihazınızın LAN tarafında herhangi bir ethernet bağlantısı bulunmuyor.
WLAN	Yeşil	Yanıyor	Kablosuz bağlantı etkinleştirildi
		Yanıp sönüyor	VMG cihazınız kablosuz istemciler ile haberleşiyor
WPS	Yeşil	Yanmıyor	VMG cihazınız kablosuz bir istemciyle WPS bağlantısı kurmaya hazırlanıyor
		Yanıyor	VMG cihazınızın WPS özelliği devre dışı
USB 	Yeşil	Yanıp sönüyor	VMG cihazınız USB portuna takılı olan cihaza veri gönderiyor/alıyor.
		Yanmıyor	VMG cihazınızın USB portunda bir USB bağlantısı algılanmadı.

2. Donanım Kurulumu

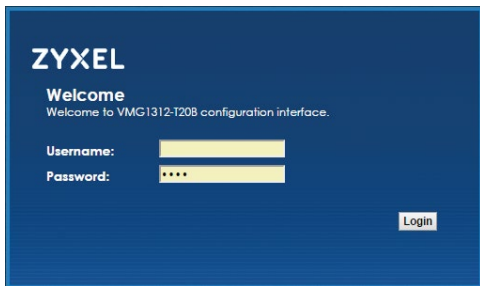
1. Kutu içerisinden çıkan splitter cihazınızın bir girişine telefon kablosunu diğer girişine ise kutu içerisinde yer alan telefon kablosunu bağlayınız. VMG1312-T20B cihazınızın DSL portuna telefon kablosunu bağlayınız.



2. Modeminizin herhangi bir ethernet portundan kutu içerisinden çıkan ethernet kablosuyla bilgisayarınıza bağlayınız.
3. VMG1312-T20B modeminizin güç girişine kutu içerisinden çıkan güç adaptörünü bağlayınız. Daha sonra modeminizin sol tarafında bulunan güç butonuna basınız. Modeminiz yaklaşık 1 dakika içerisinde hazır olacaktır.
4. Modeminizin LED göstergelerini kontrol ediniz. **Power** led'inin sabit olarak yanması gerekmektedir.

3. İnternet Ayarlarının Yapılandırılması

1. Tarayıcınızın (Internet Explorer, Google Chrome, Mozilla Firefox) adres satırına "192.168.1.1" yazınız. Gelen pencerede default kullanıcı adı olarak "admin" ve şifre olarak "1234" yazınız. Bu bilgileri yazdıktan sonra **Giriş** butonuna tıklayınız.

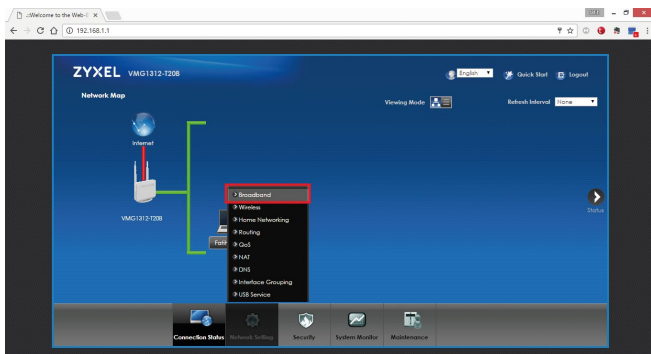


The image shows a login interface for a ZYXEL device. The background is dark blue. At the top left, the word "ZYXEL" is written in white. Below it, the word "Welcome" is written in white, followed by the text "Welcome to VMG1312-T208 configuration interface." in a smaller white font. There are two input fields: one for "Username:" and one for "Password:". The "Username:" field is empty, and the "Password:" field contains four asterisks. To the right of the input fields is a white button with the text "Login" in black.

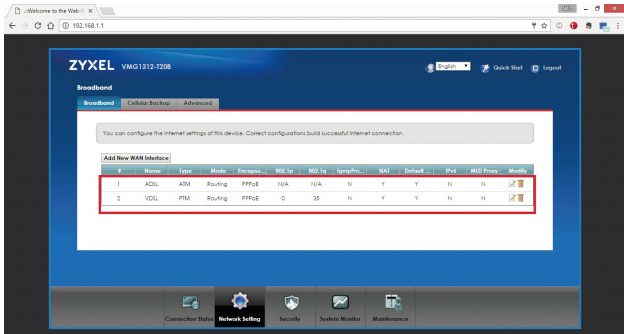
NOT : Modeminizin default olarak kullanıcı adı admin ve giriş şifresi 1234'tür.

NOT : Güvenliğiniz için modeminizin arayüz giriş şifresini değiştirmeniz önerilir.

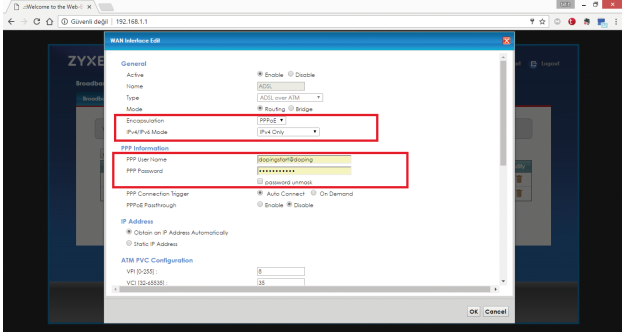
2. Modeminizin arayüzüne giriş yaptınız. Buradan **Ağ Ayarları > Geniş Bant** menüsüne tıklayınız.



3. Gelen ekranda internet bağlantınız **ADSL** ise birinci satırın (MyISP_ATM) sonunda yer alan "**düzenle**" butonuna tıklayınız. İnternet bağlantınız **VDSL** ise ikinci satırın (MyISP_PTU) sonunda yer alan "**düzenle**" butonuna tıklayınız.



4. Gelen ekranında Kapsülleme bilgisinin "**PPPoE**" olduğunu kontrol ediniz. Daha sonra kullanıcı adı ve şifre kısmına Servis Sağlayıcınızın size vermiş olduğu sözleşmenizde yer alan bilgileri giriniz. Bilgilerin doğruluğunu kontrol ettikten sonra **Uygula** butonuna tıklayınız.



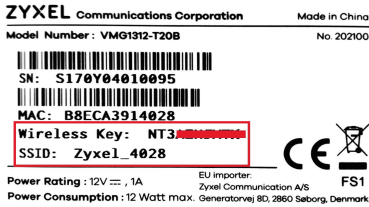
5. İnternet bağlantınız bir süre sonra gelecektir. Bağlantınızın kontrolünü **Anasayfa > Durum** sayfasından yapabilirsiniz. Burada modeminizin almış olduğu WAN IP adresi görülecektir.

NOT : ADSL ve VDSL bağlantı da internet bağlantınız hazır olduğunda İNTERNET led'i yeşil olarak yanacaktır.

4. Kablosuz Ayarlarının Yapılandırılması

Modeminizin arka yüzeyinde yer alan default SSID (kablosuz ağ adı) ve şifreyi kullanarak kablosuz olarak bağlantınızı sağlayabilmek için aşağıdaki adımları izleyiniz.

1. Modeminizin arka yüzeyinde etiket üzerinde bulunan Kablosuz Ağ Adı (SSID) ve Şifre'yi not ediniz.



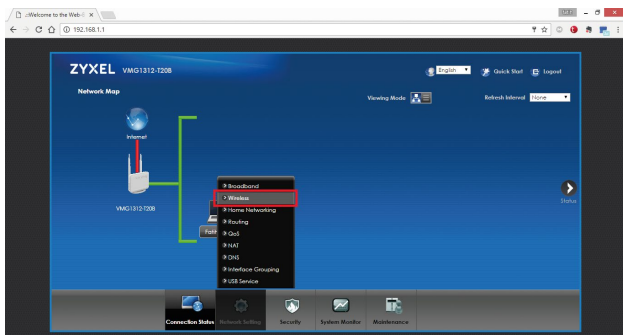
2. Bilgisayarınızdan modeminizin arkasında yazan Kablosuz Ağ Adı'nı (SSID) arattırınız ve şifreyi girerek kablosuz ağa bağlanınız.

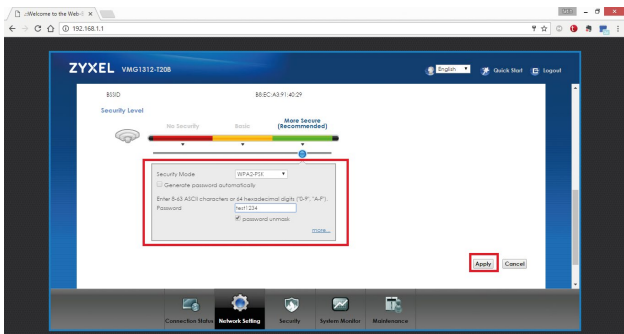
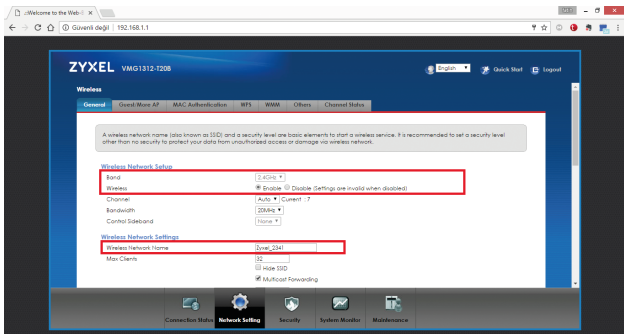


NOT : Modeminizin arka yüzeyindeki etiket üzerinde yer alan default kablosuz ağ ayarlarını değiştirmeniz önerilir.

Modeminizin kablosuz ayarlarını kişisel olarak yapılandırmak için aşağıdaki adımları izleyiniz.

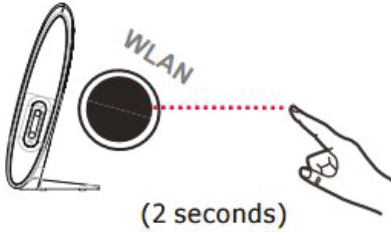
1. Modeminizin arayüzünden **Ağ Ayarları > Kablosuz** menüsüne tıklayınız.
2. Kablosuz ayarınızın etkin durumda olduğundan emin olunuz. Bu menüden kablosuz ağ adınızı (SSID) ve şifrenizi istediğiniz gibi yapılandırabilirsiniz.





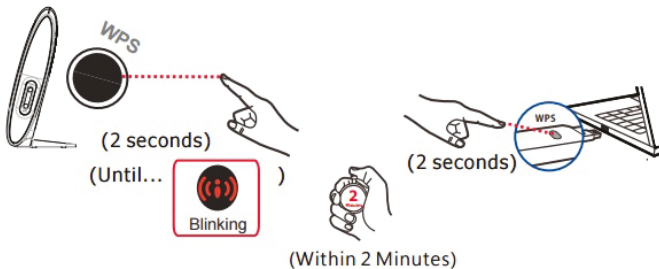
5. WLAN/WPS Butonu

Default modda modeminizin kablosuz ađı etkin bir şekilde gelmektedir. Modeminizin kablosuz ađını kapatmak için **WLAN** butonuna 2 saniye kadar basınız. Bu işlem sonunda **WLAN** ledi sönecektir.



Cihazınız ve **WPS** uyumlu istemciniz arasında güvenli bir kablosuz bağlantı kurulumu yapabilmek için **WPS** fonksiyonunu etkinleştirmeniz gereklidir. Bu fonksiyonu etkinleştirmek için;

1. **POWER** ledi sabit durumdayken WPS ledine 2 saniye LED yanıp sönene kadar basınız ve bırakınız.



2. İki dakika içerisinde bağlantı kurmak istediğiniz istemci cihazınızda **WPS** özelliğini etkinleştiriniz. **WPS** ledi modeminiz istemciyle **WPS** bağlantısı kurarken yanıp sönecektir.
3. **WPS** ledi bağlantıyı başarılı bir şekilde kurduğunda yeşil yanacaktır.

NOT : WPS özelliği default modda pasif olarak gelmektedir. Modeminizin bu fonksiyonunu kullanmak istiyorsanız web arayüzünden Ağ Ayarları > Kablosuz > WPS menüsüne tıklayarak etkinleştiriniz.

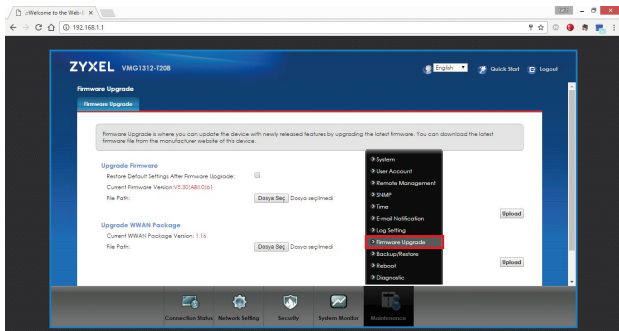
6. RESET Butonu

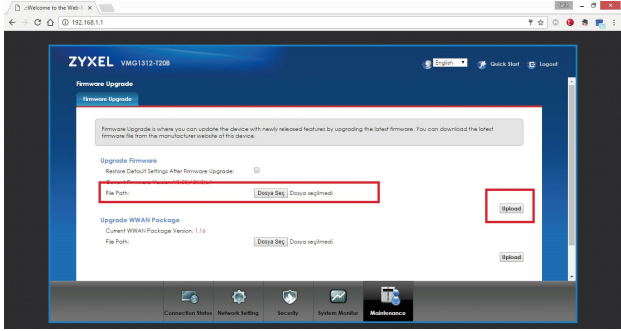
Şifrenizi unuttuysanız ve web yapılandırıcıya erişemiyorsanız, modeminizi fabrika ayarlarını geri döndürmek için modeminizin arka tarafında bulunan **RESET** butonuna basınız. Bu işlem daha önceden yapılandırılmış olduğunuz bütün ayarları silecektir ve kullanıcı adı-şifre bilgilerini default moddaki bilgilere döndürecektir.

POWER ledi sabit olarak yanarken **RESET** butonuna 10 saniye kadar veya **POWER** ledi yanıp sönmeye başlayana kadar basınız ve bırakınız. **POWER** ledi yanıp sönmeye başlayınca, modeminiz fabrika ayarlarına dönmüştür ve yeniden başlatılacaktır.

7. Yazılım Güncelleme

1. Cihazınızla ilgili güncel “.bin” uzantılı dosyayı [“ftp://zyxel.com.tr”](ftp://zyxel.com.tr) adresinden indiriniz.
2. Tarayıcınızın (Internet Explorer, Google Chrome, Mozilla Firefox) adres satırına “192.168.1.1” yazınız. Gelen ekranda **Bakım > Yazılım Güncelleme** menüsüne tıklayınız.





3. Gelen ekranda **Dosya Seç** butonuna tıklayınız ve daha önceden indirmiş olduğunuz “.bin” uzantılı dosyayı seçerek **Yükle** butonuna tıklayınız. Bu işlem yaklaşık 2 dakika kadar sürecektir.

NOT : Modeminizin yazılım güncellemesi yapılırken kesinlikle ethernet kablosunu veya adaptörünü çıkarmayınız.

4. Modeminizin yazılımını başarıyla güncellediniz.

NOT : Yazılım güncellemesi yaptıktan sonra modeminizi resetlemeniz önerilir

Uygunluk Taahhünamesi

Bu beyannamenin bizim sorumluluğumuz altında hazırlandığını beyan ederiz :

Ürün : Wireless N VDSL2 4-port Gateway with USB
Model : VMG1312-T20B

ÜRETEY FİRMA VE TCF DOSYASININ BULUNDUĞU ADRES : :

Şirket : Zyxel Communications Corporation
Adres : 1. No. 2, Industry East Road IX, Science Park, Hsinchu, Taiwan, R.O.C.
2. No. 6, Innovation Road II, Hsinchu Science Park, Hsinchu, Taiwan, R.O.C.
3. Generatorvej 8D, 2860 Søborg, Denmark

aşağıda belirtilen mevzuatın uyumlaştırılması ve yine aynı şekilde belirtilen uyumluluk karinesine uygunluk için gereken temel gereksinimlere uygunluk gösterir :

Temel Gereklilikler	Uygunluk Karinesi
Directive 2014/35/EU (LVD)	EN 60950-1:2006/A2:2013
Directive 2014/30/EU (EMCD)	EN 55032:2012+AC:2013 EN 61000-3-2:2014 EN 61000-3-3:2013 EN 55024:2010 EN 300 386 V1.6.1
Directive 2014/53/EU (RED)	EN 301 489-1 V2.1.1 EN 301 489-17 V3.1.1 EN 300 328 V2.1.1 EN 62311:2008
Directive 2011/65/EU (RoHS)	EN 50581:2012
Directive 2009/125/EC (ErP)	EN 50564:2011 EN 50563:2011+A1:2013

Zyxel Communications Corporation

2017-06-09

Veriliş Tarihi


Richard Hsu / Senior Manager
Quality Management Division

EU Declaration of Conformity

We herewith declare that this declaration is issued under our sole responsibility :

Product : Wireless N VDSL2 4-port Gateway with USB
 Model : VMG1312-T20B

MANUFACTURED BY AND TCF FILE LOCATED AT :

Company : Zyxel Communications Corporation
 Address : 1. No. 2, Industry East Road IX, Science Park, Hsinchu, Taiwan, R.O.C.
 2. No. 6, Innovation Road II, Hsinchu Science Park, Hsinchu, Taiwan, R.O.C.
 3. Generatorvej 8D, 2860 Søborg, Denmark

complies with essential requirements of the following EU harmonization legislation and in conformity with the following presumption of conformity :

Essential requirements	Presumption of conformity
Directive 2014/35/EU (LVD)	EN 60950-1:2006/A2:2013
Directive 2014/30/EU (EMCD)	EN 55032:2012+AC:2013 EN 61000-3-2:2014 EN 61000-3-3:2013 EN 55024:2010 EN 300 386 V1.6.1
Directive 2014/53/EU (RED)	EN 301 489-1 V2.1.1 EN 301 489-17 V3.1.1 EN 300 328 V2.1.1 EN 62311:2008
Directive 2011/65/EU (RoHS)	EN 50581:2012
Directive 2009/125/EC (ErP)	EN 50564:2011 EN 50563:2011+A1:2013

Zyxel Communications Corporation

2017-06-09

Date of issue


 Richard Hsu / Senior Manager
 Quality Management Division

ZYXEL

Your Networking Ally

Üretici veya İthalatçı Firmasının:

Ünvanı Zyxel İletişim Teknolojileri A.Ş.
Adresi Kaptanpaşa Mah. Piyalepaşa Bulvarı
Ortaođu Plaza No: 73 Kat: 6
Okmeydanı - Şişli / İSTANBUL
Telefon 444 1 759
eposta destek@zyxel.com.tr

**Yetkilinin
İmzası**

**Firmanın
kaşesi**


Zyxel İletişim Teknolojileri A.Ş.
Kaptanpaşa Mahallesi Piyalepaşa Bulvarı
Ortaođu Plaza No: 73 Kat: 6 Şişli-İstanbul
Şişli V.D. 999 007 2732

Satıcı Firmasının:

Ünvanı
Adresi
Telefon
Faks
eposta

**Yetkilinin
İmzası**

**Firmanın
kaşesi**

Malın

Cinsi Ağ ürünleri
Markası Zyxel
Modeli VMG1312-T20B Serisi

Garanti süresi: 3 yıl
Azami tamir süresi: 20 işgünü
Bandrol ve seri no:

Garanti Şartları

- Garanti süresi, malın teslim tarihinden itibaren başlar ve 3 yıldır.
- Malın bütün parçaları dahil olmak üzere tamamı garanti kapsamındadır.
- Malın ayıplı olduğunun anlaşılması durumunda tüketici, 6502 sayılı Tüketicinin Korunması Hakkında Kanunun 11 inci maddesinde yer alan;
 - Sözleşmeden dönme,
 - Satış bedelinden indirim isteme,
 - Ücretsiz onarılmasını isteme,
 - Satılının ayıpsız bir misli ile değiştirilmesini isteme, haklarından birini kullanabilir.
- Tüketicinin bu haklardan ücretsiz onarım hakkını seçmesi durumunda satıcı; işçilik masrafı, değiştirilen parça bedeli ya da başka herhangi bir ad altında hiçbir ücret talep etmeksizin malın onarımını yapmak veya yaptırmakla yükümlüdür. Tüketici ücretsiz onarım üretici veya ithalatçıya karşı da kullanılabilir. Satıcı, üretici ve ithalatçı tüketicinin bu hakkını kullanmasından müteselsilen sorumludur.
- Tüketicinin, **ücretsiz onarım hakkını** kullanması halinde malın;
 - Garanti süresi içinde tekrar arızalanması,
 - Tamiri için gereken azami sürenin aşılması,
 - Tamirinin mümkün olmadığının, yetkili servis istasyonu, satıcı, üretici veya ithalatçı tarafından bir raporla belirlenmesi durumlarında; **tüketici malın bedel iadesini, ayıp oranında bedel indirimini veya imkân varsa malın ayıpsız misli ile değiştirilmesini** satıcıdan talep edebilir.
- Malın tamir süresi **20 iş gününü** geçemez. Bu süre, garanti süresi içerisinde mala ilişkin arızanın yetkili servis istasyonuna veya satıcıya bildirim tarihi, garanti süresi dışında ise malın yetkili servis istasyonuna teslim tarihinden itibaren başlar. Malın arızasının 10 iş günü içerisinde giderilememesi halinde, üretici veya ithalatçı; malın tamiri tamamlanıncaya kadar, benzer özelliklere sahip başka bir mal tüketicinin kullanımına tahsis etmek zorundadır. Malın garanti süresi içerisinde arızalanması durumunda, tamirde geçen süre garanti süresine eklenir.
- Malın kullanma kılavuzunda yer alan hususlara aykırı kullanılmasından kaynaklanan arızalar garanti kapsamı dışındadır.
- Tüketici, garantiden doğan haklarının kullanılmasına ile ilgili olarak çıkabilecek uyumsuzluklarda yerleşim yerinin bulunduğu veya tüketici işleminin yapıldığı yerdeki **Tüketici Hakem Heyetine veya Tüketici Mahkemesine** başvurabilir.
- Satıcı tarafından Garanti Belgesinin verilmesi durumunda, tüketici **Gümrük ve Ticaret Bakanlığı Tüketicinin Korunması ve Piyasa Gözetimi Genel Müdürlüğüne** başvurabilir.

ZYXEL

Your Networking Ally

VMG1312-T20B

Kablosuz VDSL2 4-Port
USB destekli Modem