

# ZyXEL

444 11 50



Çağrı Merkezi  
444 0 375

## VMG3312-B10A 300 Mbps VDSL 4 Port USB Router

- VDSL2
- Kablosuz 802.11 b/g/n
- 4xLAN, 1xWAN, 1xUSB2.0
- WLAN/WPS



Kurulum,  
Kullanım Kılavuzu

### TEKNİK SERVİS ADRESİ:

ZyXEL İletişim Teknolojileri A.Ş.  
Kaptanpaşa Mahallesi Piyalepaşa Bulvarı  
Ortadoğu Plaza No: 14/13 Kat: 6 Okmeydanı - Şişli  
34384 İstanbul/Türkiye



## İçindekiler

İçindekiler.....	2
Ürün Bakım ve Muhafaza.....	2
Modem Bağlantısı.....	3
Modem Üzerindeki Işıklı Göstergelerin (LED'lerin) Anlamları.....	4
Zero Touch Uygulaması ile İnternet Bağlantısının Kurulması.....	5
Web Arayüzü Üzerinden Kurulum.....	5
WEB Arayüzü Üzerinden İnternet Bağlantı Ayarları.....	10
IPTV Bağlantı Kontrolü .....	11
WEB Arayüzü Üzerinden Kablosuz Bağlantı Ayarları.....	13
Port Yönlendirme (NAT ayarları).....	14
Yazılım Güncelleme (Firmware Upgrade).....	16
Sıkça Sorulan Sorular.....	19
Arıza Takip Prosedürü.....	20

## Ürün Bakım ve Muhafaza

- Ürünü sadece orijinal adaptörü ile çalıştırınız.
- Ürünün kasasını hiçbir koşulda açmayınız, herhangi bir parçasını sökmeyiniz.
- Arıza durumunda **4441150** no'lu ZyXEL İletişim Hattı'ndan destek alabilirsiniz veya [www.zyxel.com.tr](http://www.zyxel.com.tr) adresinden online çağrı açabilirsiniz.
- Ürünün seri numarasını sökmeyiniz veya üzerini kapatacak şekilde herhangi bir madde yapıştırmayınız.
- Ürünü sıvı temasından koruyunuz, nemli ortamlardan uzak tutunuz.
- Ürünün hava kanallarını kapatacak şekilde konumlandırmayınız, yüksek ısıdan uzak tutunuz.
- Ürünü darbeden koruyunuz, düşürmeyiniz.
- Kurulum ve kullanım için kılavuzun devamında yer alan yönergeleri takip edebilirsiniz.

## Modem Bağlantısı

1. Splitter'in **DSL** portundan gelen kabloyu modeminizin **DSL** yazan portuna takınız.
2. Telefon makinesini Splitter'in **Phone** portundan gelen kabloya takabilirsiniz.
3. Bilgisayarınızı modeminizin **Ethernet** portlarından birine bağlayınız.
4. Adaptörü modeminizin **Power** girişine bağlayınız.
5. IPTV yayını almak için kullandığınız STB cihazınızı **modeminizin Ethernet portlarından herhangi birine bağlayabilirsiniz**. IPTV yayını için gerekli ayarlar modeminizin fabrika ayarlarında mevcut olup modem üzerinde başka bir ayar yapmanıza gerek yoktur. IPTV yayını izlemekte problem yaşıyorsanız **lütfen TTNET çağrı merkezini arayınız**.



Modemin sağ-arka tarafında üzerinde (WLAN) ibaresi bulunan buton "WLAN on/off" fonksiyonunu göstermektedir.

Modemin sağ arka tarafında bulunan (WPS) butonu ise "WPS on/off" fonksiyonunu göstermektedir.

WLAN butonuna 5 saniyeden daha az basılı tutarsanız modemin kablosuz bağlantısı kapalı ise açılacaktır veya açık ise kapanacaktır.

WPS butonuna 5 saniye basarsanız WPS özelliği aktif edilecektir. WPS özelliği hakkında detaylı bilgi için "Kablosuz Bağlantı Ayarları" bölümüne bakınız.

İlerleyen bölümde splitter kullanarak DSL hattınızı modeme nasıl bağlayacağınızı anlatılmaktadır.



Hattı splitter'dan önce kesinlikle paralel bağlamayınız. Paralel bağlamanız gerekiyorsa bunu splitter'dan sonra yapınız. Splitter bağlantısı yapıldığında DSL ışığı sabit yanacaktır, yanmıyor ise hattınızda ya da kablo bağlantılarında sorun olabilir.

# Modem Üzerindeki Işıklı Göstergelerin (LED'lerin) Anlamları

Işık	Renk	Durum	Tanım
Power	Yeşil	Sabit	Modem hazır.
		Yanıp Sönüyor	Modem başlatılıyor.
		Yanmıyor	Modemin güç bağlantısı yok.
Ethernet	Yeşil	Sabit	Modem LAN tarafındaki cihazla 1000 Mbps'lik ethernet bağlantısı kurdu.
		Yanıp Sönüyor	Modem LAN tarafındaki cihazla 1000 Mbps'lik veri alışverişi yapıyor.
	Turuncu	Sabit	Modem LAN tarafındaki cihazla 10/100 Mbps'lik ethernet bağlantısı kurdu.
		Yanıp Sönüyor	Modem LAN tarafındaki cihazla 10/100 Mbps'lik veri alışverişi yapıyor.
	Yanmıyor	Ethernet kablosu takılmamış.	
WLAN	Yeşil	Sabit	Kablosuz bağlantı etkin durumda.
		Yanıp sönüyor	Kablosuz bağlantıdan veri alışverişi yapıyor.
		Yanmıyor	Kablosuz bağlantı etkin değil.
WPS	Yeşil	Yanıp sönüyor	WPS etkin durumda.
		Yanmıyor	WPS etkin değil.
DSL	Yeşil	Yanıp sönüyor	Kablosuz bağlantıdan veri alışverişi yapıyor.
		Yanıp sönüyor	ADSL hattı oturuyor.
	Turuncu	Sabit	VDSL hattı oturmuş.
		Yanıp sönüyor	ADSL hattı oturuyor.
	Yanmıyor	DSL bağlantısı yapılmamış ya da hat etkin değil.	
INTERNET	Yeşil	Sabit	Modem İSS'den IP almış.
		Yanıp sönüyor	İnternette veri alışverişi yapıyor.
	Kırmızı	Sabit	Modem ilk anda IP alamadı ya da kullanıcı. Oturuma geç başladı ama internet erişimi sağlandı.
Yanmıyor	Modem İSS'dan IP alamadı!		
USB	Yeşil	Sabit	USB bağlantısı ( <b>USB disk, printer</b> ) algılandı.
		Yanıp sönüyor	USB portu üzerinden veri alışverişi yapıyor.
		Yanmıyor	USB bağlantısı yapılmamış.
WAN	Yeşil	Sabit	Modem WAN tarafındaki cihazla Ethernet bağlantısı kurdu.
		Yanıp sönüyor	Modem WAN tarafındaki cihazla veri alışverişi yapıyor.
		Yanmıyor	Ethernet kablosu takılmamış.

## Zero Touch Uygulaması ile Internet Bağlantısının Kurulması

Modeminizin fiziksel bağlantılarını yaptıktan sonra, modeminiz fabrika ayarlarındayken hiçbir ayar yapmadan bekleyiniz. Kısa süre sonra TTNET Zero Touch uygulaması ile modem ayarlarınız otomatik olarak yapılacak ve internet erişiminiz sağlanacaktır.

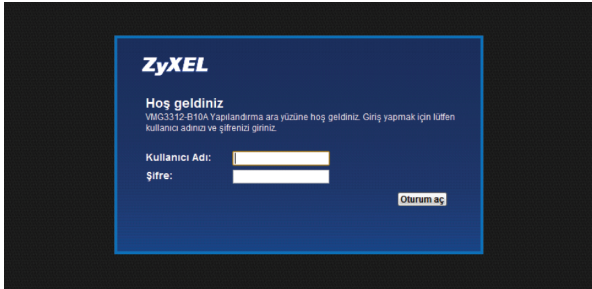
## Web Arayüzü Üzerinden Kurulum

**ADSL hat kullanıcısıysanız modeminizin ADSL hatla ilgili senkronizasyonu yapabilmesi için kablo bağlantılarınızı yaptıktan sonra 2 dakika beklemeniz gerekmektedir. Bu süre içerisinde modeminiz kapanıp açılacaktır. Bu işlemden sonra aşağıdaki işlemleri uygulayabilirsiniz;**

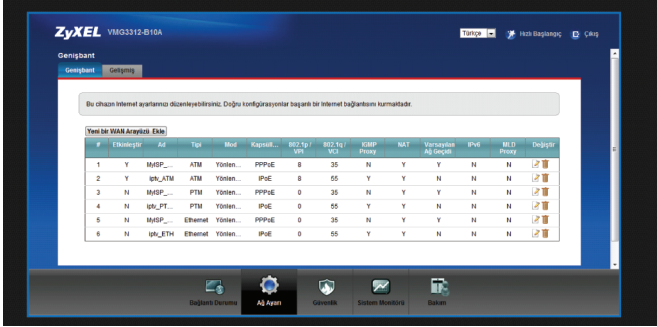
1. Kullanmakta olduğunuz web tarayıcınızı açınız ve adres satırına **192.168.1.1** yazıp **Enter** tuşuna basınız.
2. Açılan ekranda kullanıcı adı kısmına **“admin”**, parola kısmına **“ttnet”** yazınız.
3. Şifrenizi yazdıktan sonra **“Oturum Aç”** butonuna tıklayınız.
4. Açılan ekranda yeni şifre oluşturabilirsiniz.




**Yetkisiz kişilerin modeminize erişimini engellemek için şifrenizi mutlaka değiştirmelisiniz**



5. **Uygula** butonuna tıklayarak ayarlarınızı kaydediniz. Ayarlar kaydedildikten sonra modem sizi yönetim arayüzüne yönlendirecektir.
6. Yönetim arayüzü açıldığında alt panelde yer alan **Ağ Ayarları** menüsünden **Geniş Bant** linkine tıklayınız.

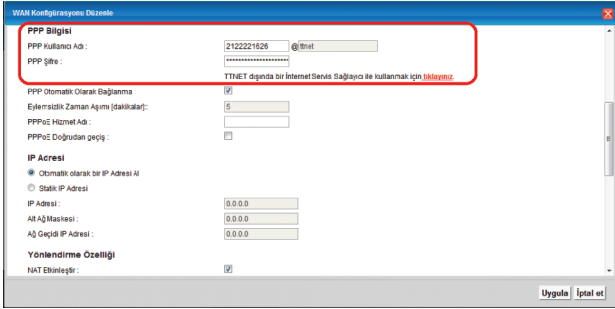


7. Geniş Bant menüsünde ADSL hat kullanıcısıysanız birinci, VDSL hat kullanıcısıysanız üçüncü satırdaki  (Düzenle) ikonunununa tıklayınız. Açılan ekranda hattınıza ait kullanıcı adı ve şifrenizi giriniz. Bu bilgiler servis sağlayıcınız tarafından size verilen sözleşmede yazmaktadır.



**ADSL kullanıcısıysanız birinci satırın yanındaki etkinleştir sütununun altındaki yer alan değer Y şeklinde olacaktır. VDSL kullanıcısıysanız üçüncü satırın yanındaki etkinleştir sütununun altındaki değer Y şeklinde olacaktır.**

Fabrika ayarlarında kullanıcı adı iki bölüm ve @ttnet kısmı sabit olarak gelmektedir. ADSL kullanıcı adınız @ttnet ile bitiyorsa sol taraftaki alana ADSL kullanıcı adınızın @ttnet'ten önceki kısmını yazınız



8. Elinizdeki belgede ADSL kullanıcı adı kısmında @ttnet'ten farklı ifade yer alıyorsa "TTNET dışındaki diğer İnternet Servis Sağlayıcıları ile kullanmak için tıklayınız" ifadesindeki linke tıklayınız ve kullanıcı adınızı tarif edildiği şekilde 2 bölümlü olarak giriniz.
9. Uygula butonuna tıklayarak ayarlarınızı kaydediniz. Kısa bir süre sonra modeminiz servis sağlayıcınızdan IP adresi alacak ve İnternet ışığınız yeşil yanacaktır.

Aşağıdaki ekran modeminizin WEB arayüzünün genel görünüşünü göstermektedir. Bu ana ekrandan;

- WEB arayüz dilini sağ üst köşedeki kutudan değiştirebilir, yapılandırma menülerine erişebilirsiniz.
- Cihazın modeli, yazılımı (Firmware), Servis Sağlayıcınızdan aldığı IP adresi, DSL hat durumu gibi bilgilere ulaşabilirsiniz.



Aşağıdaki tablo bu ekrandaki menülerde hangi işlemlerin yapılacağını kısaca anlatmaktadır.

Menü	İşlev
Sistem Bilgisi	Bu kısımda cihaza ilişkin model, yazılım, çalışma kipi, IP adres, DSL hat bilgileri, fiziksel arayüzlerin durumu gibi bilgilere ulaşılabilir.
Bağlantı Durumu	Modeme bağlı olan cihazlar ile ilgili özet bilgiler görüntülenir.
Ağ Ayarları	
Geniş Bant	<ul style="list-style-type: none"> <li>• VDSL/ADSL hat parametreleri ve abone bilgileri girilir.</li> <li>• Birden fazla PVC tanımlanır</li> </ul>
Kablosuz	<ul style="list-style-type: none"> <li>• Kablosuz kurulum ve kablosuz güvenlik ayarları yapılır.</li> <li>• Çoklu kablosuz ağ tanımlanır.</li> <li>• Güvenlik ayarları otomatik yapılandırılır.</li> <li>• WPS kurulum yapılır.</li> </ul>
Ev Ağı	<ul style="list-style-type: none"> <li>• Cihaza erişim IP adresi verilir</li> <li>• DHCP sunucu ya da aktarma olarak ayarların veya devre dışı bırakılır.</li> <li>• Upnp etkin hale getirilir ya da devre dışı bırakılır.</li> <li>• Ağdaki istemcinin MAC adresi ile IP adresi eşleştirilir bu sayede istemcinin her bağlandığında aynı IP'yi alması sağlanır.</li> <li>• LAN VLAN ayarı yapılır.</li> </ul>
Statik Yönlendirme	Yapılması istenen yönlendirmeler(routing) bu kısımda elle girilebilir.
Kural Yönlendirme	Bu sayfa, kural İlet seçeneğinin varsayılan yönlendirme davranışını geçersiz kılmasını ve ağ yöneticisi tarafından belirlenen kurala dayalı paket iletimini değiştirmesini sağlar.
QoS	Mevcut hattın kullanıcılar arasında paylaştırılmasına ilişkin kurallar belirlenir. Bu kurallar çerçevesinde bazı kullanıcılara ya da kullanıcıların kullandığı servislere öncelik veya kısıtlama getirilebilir.
NAT	<ul style="list-style-type: none"> <li>• NAT etkinleştirilip kullanıcı başına maksimum oturum açma sayısı belirlenir</li> <li>• Yerel sunuculara dışarıdan ulaşım için gerekli ayarlar yapılır.</li> </ul>
DNS	<ul style="list-style-type: none"> <li>• <b>DNS Girdisi</b> Modeme yeni bir DNS kaydı girilebilir.</li> <li>• <b>Dinamik DNS</b> Dinamik IP adreslerinin statik IP gibi davranmasını sağlayan DDNS hizmetine ilişkin ayarlar girilir.</li> </ul>
USB Servisi	<ul style="list-style-type: none"> <li>• <b>Dosya Paylaşımı</b> USB flaş sürücüsünden veya USB portuna taktığınızda diskten dosyaları paylaşabilirsiniz USB disklerdeki hangi klasörleri paylaşacağınıza ve paylaşılan klasörlere hangi kullanıcıların erişebileceğine karar verebilirsiniz.</li> <li>• <b>Medya Sunucusu</b> PS3 gibi bir medya istemci üzerinden bir USB flaş sürücü veya disk içerisindeki herhangi bir medya içeriğini oynatmak isterseniz, USB flaş sürücüsünü veya diski bu cihaza takın ve Ortam Sunucusu işlevini etkinleştiriniz.</li> <li>• <b>Yazdırma Sunucusu</b> Bu cihaza desteklenen bir yazıcı takıldığında, modem ağınızdaki Yerel Ağ istemcilerinden gelen yazdırma görevlerini kabul etmede bir sunucu olarak işlev görebilir. Diğer bir deyişle, istediğiniz herhangi bir şeyi yazdırmak için bilgisayarlarınızdan herhangi birini kullanabilirsiniz.</li> </ul>
Güvenlik	
Güvenlik Duvarı	<ul style="list-style-type: none"> <li>• Güvenlik duvarı etkinleştirilir. LAN-WAN yönlerindeki trafiğe nasıl müdahale edileceği belirlenir.</li> </ul>
Mac Filtresi	<ul style="list-style-type: none"> <li>• MAC adres tabanlı engelleme ya da izin verme yapılır.</li> </ul>



Aşağıdaki tablo bu ekrandaki menülerde hangi işlemlerin yapılacağını kısaca anlatmaktadır.

Menü	İşlev
<b>Güvenlik</b>	
Aile Kontrolü	<ul style="list-style-type: none"> <li>Ağdaki bilgisayarların Internet erişimini saat/gün, servis, URL, anahtar kelime bazında engellemek için kullanılır.</li> </ul>
Sertifikalar	<ul style="list-style-type: none"> <li>Sertifika(sayısal imza), kullanıcılar üzerinde kimlik doğrulama uygulayabilir. Yerel Sertifika kısmında yeni sertifikasyon talepleri oluşturabilir ya da imzalı sertifikaları modeme tanıtabilirsiniz.</li> <li>Sertifika Yönetimi (CA) sertifikaları verir ve sertifika sahiplerinin kimliğini korur. Güvenilir CA'da, güvenilir CA'ların sertifikalarını saklayabilirsiniz</li> </ul>
Zamanlayıcı Kuralları	Zamanlayıcı kuralı ekleyerek oluşturmuş olduğunuz aile kuralında bu zamanlamayı kullanabilirsiniz.
IPSec VPN	Internet üzerinden 2 ağ arasında veya sabit bir nokta ile mobil dolaşan bir bilgisayar arasında güvenli bağlantı oluşturmak için kullanılır. En fazla eşzamanlı 2 adet VPN bağlantısı kurabilirsiniz.
<b>Sistem Takibi</b>	
Günlük	<ul style="list-style-type: none"> <li>Cihaz üzerinde gerçekleşen işlemlere ve eylemlere ilişkin kayıtlar tutulur ve görüntülenir.</li> </ul>
Trafik Durumu	<ul style="list-style-type: none"> <li>Cihazdaki WAN ve LAN trafiği hakkında bilgi edinebilir, Kullanıcı başına açılan mevcut oturum sayısı görüntülenebilir.</li> </ul>
Arp Tablosu	<ul style="list-style-type: none"> <li>Modeme bağlı kullanıcıların IP adreslerini ve MAC adresleri görüntülenir.</li> </ul>
Yönlendirme Tablosu	Cihazın yönlendirme kurallarını görüntüler.
xDSL İstatistikleri	xDSL İstatistikleri DSL bilgilerini görüntülemektedir.
<b>Bakım</b>	
Kullanıcı Hesabı	<ul style="list-style-type: none"> <li>Kullanıcı hesapları tanımlayabilir ve yönetebilirsiniz.</li> </ul>
Uzaktan MGMT	<ul style="list-style-type: none"> <li>Telnet, FTP, Web, SNMP, DNS, ICMP gibi servislerin veya protokollerin cihaza erişim durumuyla ilgili ayarların yapılır.</li> </ul>
Süre	<ul style="list-style-type: none"> <li>Cihazın saatini doğru bir şekilde ayarlamak için kullanılabilir bir zaman sunucusu girip ülkenizin bulunduğu saat dilimini seçerek Yaz Saati uygulaması ayarlarını yapılandırabilirsiniz.</li> </ul>
Günlük Ayarı	<ul style="list-style-type: none"> <li>Log Ayarları, Logların hangi düzeyde kaydedileceklerini ve Log geçmişinin nereye gönderileceğini belirler.</li> </ul>
Yazılım Güncelleme	<ul style="list-style-type: none"> <li>Firmware Güncellemesi ile aygıtı en güncel hale getirebilirsiniz.</li> </ul>
Yapılandırma	<ul style="list-style-type: none"> <li>Geçerli aygıt ayarlarını bilgisayarda bir dosyaya yedekleyebilirsiniz veya yedekleme dosyasını geri yükleyerek yedek sisteme geri dönebilirsiniz. Aynı zamanda, aygıtı fabrika ayarlarına çekebilirsiniz.</li> </ul>
Yeniden Başlat	<ul style="list-style-type: none"> <li>Cihazı yeniden başlatmak için kullanılır.</li> </ul>
Tanılama	<ul style="list-style-type: none"> <li>Genel bağlantı problemlerinin tespit yapılır.</li> <li>DSL bağlantı problemleri tespit edilir.</li> </ul>

## IPTV Bağlantı Kontrolü

IPTV Bağlantısı için modeminizde herhangi bir ayar yapmanıza gerek yoktur. Elinizdeki STB cihazı ile yayın alabilmeniz için modemin 2. PVC üzerinden (2. Sanal devre) IP almış olması gerekmektedir. Bunu kontrol etmek için modemin ana sayfasında iken ekranın sağ tarafında bulunan **“Bağlantı Durumu Durum”** linkine tıklayınız.

Linke tıkladığınızda aşağıdaki sayfa açılacaktır. Buradaki WAN 1 kısmında Internet PVC’sinin bilgileri görülmektedir. WAN 2 kısmında ise IPTV PVC’sinin bilgileri görebilirsiniz. Eğer WAN 2 kısmında IP Adresi bölümünde bir IP adresi görüyorsanız modeminiz IPTV PVC’si üzerinden yayın alabilecek demektir. Burada IP adresi görmeyenize rağmen IPTV yayını alamıyorsanız TNET Çağrı Merkezi ile görüşmeniz gerekmektedir.



**ZyXEL VMG3312-B10A**

Cihaz Bilgileri	
Host Adı:	ZyXEL
Model Numarası:	VMG3312-B10A
Aygıt Yazılım Sürümü:	1.00(AAEF.0)D0_0620
WAN Bilgisi:	
- WAN Türü:	ATM
- MAC Adresi:	CC-5D:4E:A2-E2-7C
- IP Adresi:	88.248.142.104 <a href="#">Bağlantıyı kes</a>
- Kapsülleme:	PPPoE <b>Internet WAN IP</b>
- WAN Türü:	ATM
- MAC Adresi:	CC-5D:4E:A2-E2-7D
- IP Adresi:	10.33.140.150 <a href="#">Sürüm</a>
- IP Alt Ağ Maskesi:	255.255.240.0 <b>IPTV IP</b>
- Kapsülleme:	IPoE
Yerel Ağ Bilgisi	
- IP Adresi:	192.168.1.1
- IP Alt Ağ Maskesi:	255.255.255.0
- DHCP:	Sunucu
- MAC Adresi:	CC-5D:4E:A2-E2-78

# Kablosuz Bağlantı Ayarları

1. Modeminizin WEB arayüzünde ana menüde aşağıda bulunan paneldeki “**Ağ Ayarları**” bölümünden “**Kablosuz**” linkine tıklayınız.

**Kablosuz Ağ Ayarları**  
Kablosuz Ağ Adı (SSID) : ZVXEL\_VM0-3312B1A

SSID gizle  
 İstemci İzasyonu  
 MBSNO / Yerel Alan Ağı İzasyonu  
 Gelişmiş Multicast Yönetim

BSSID: CC:5D:4E:A2:E2:7B

**Güvenlik Seviyesi**

Güvenlik Yok Temel **Daha Güvenli (Önerilen)**

Güvenlik Modu: WPA2-PSK

Otomatik olarak şifre oluştur

0 ile 63 karakter arası karakter(-e, A-Z, 0-9, !, @, # ve %) giriniz, diğer karakterlere izin verilmez.

Şifre: 1d863991a

Modeminizin Kablosuz ağ adı (SSID) ve kablosuz güvenlik şifresi fabrika ayarlarında yukarıdaki gibidir ve **bu değerler her modem için farklıdır**. Bu sayede kullanıcılar birbirlerinin şifresini tahmin edememektedir. **Fabrika ayarlarındaki Kablosuz ağ adı (SSID) ve kablosuz güvenlik şifresi modeminizin kasasının altında yazmaktadır**. Bu değerleri kullanarak modeminize güvenli bir şekilde bağlanabilirsiniz. “**Güvenlik Modu**” en yüksek seviye olan “**WPA2-PSK**” olarak seçili gelmektedir.

2. Modeminizin Kablosuz ağ adı (SSID) ve kablosuz güvenlik şifresi her modem için farklı olmasına rağmen kablosuz ağ adı (SSID) ve kablosuz güvenlik seviyesi/ şifresi değerlerinizi kendi belirlediğiniz değerlerle değiştirebilirsiniz. **Güvenlik Modu** kısmını WPA-PSK veya daha yüksek düzey bir şifreleme seviyesi olan WPA2-PSK olarak seçmenizi öneririz. Şifre kısmına en az 8 haneli kablosuz ağ şifrenizi yazınız, şifre oluştururken harf, rakam ve standart sembollerin birçoğunu kullanabilirsiniz. Burada belirlediğiniz şifreyi bilgisayarınızla kablosuz olarak Interneteye bağlanmak için kullanacaksınız. Ağ Adı (SSID) alanına, modeminizin kablosuz bağlantı ismini yazabilirsiniz. Kablosuz kart takılı bir bilgisayardan ortamdaki kablosuz bağlantı noktaları arandığında modeminiz bu alana yazacağınız isimle görünecektir.

### 3. Uygula butonuna tıklayarak ayarlarınızı kaydediniz.



**Kablosuz ađınıza Őfre koymadan modeme kablolu veya kablosuz bađlanarak Internet'e bađlanmak istediđinizde, Internet eriŐiminiz kısıtlanacak ve size kablosuz ađınıza Őfre koymanız gerektiđini belirten bir uyarı ekranı gelecektir; buradaki talimatları izlediđinizde tekrar yukarıdaki Őfre ekranına yonlendirileceksiniz. Ancak modeminizin kablosuz gvenliđini aktif hale getirdikten sonra kablolu veya kablosuz olarak Internet'e ıkabilirsiniz.**

---

## WPS BUTONUNA BASARAK KABLOSUZ GÜVENLİK AYARLARINI ETKİNLEŐTİRME

---

Kablosuz Güvenlik Ayarlarını arka paneldeki WPS/WLAN butonu ile kolayca yapılandırabilirsiniz.

1. Modeminizin açık olduđundan emin olunuz. WPS destekli kablosuz ađ kartı takılı olan bilgisayarınızı modeminizin yakınına yerleŐtiriniz.
2. Modeminiz ön yüzünde sađ-arka tarafındaki WPS butonuna 5 sn basılı tutunuz. Ardından 120 sn içinde WPS uyumlu kablosuz ađ bađdaŐtırıcınızdaki WPS butonlarına basınız.

Hangi cihaz üzerindeki WPS butonuna ilk önce bastıđınız önemli deđildir. Önemli olan cihazlardan birinde WPS'e basarak aktiflendiđi süreden sonra 2 dakika içerisinde diđerinde de WPS'e basılmasıdır. Modemin ön panelindeki WPS ışıđı modeminiz WPS destekli ađ kartı ile WPS bađlantısı oluŐtururken yeŐil renkte yanıp söner.

## Port Yönlendirme

Kullanıcıların en çok yapmak istedikleri uygulamaların başında **modem (router)** arkasında kurulu bir web sunucu, mail sunucu veya kamera kayıt cihazına internet üzerinden ulaşmak gelir. Bunun dışında bir bilgisayarın masaüstüne **RDP (Uzak Masaüstü Protokolü)** ile ulaşmak da sık rastlanan uygulamalardan biridir. Bu uygulamaları yerine getirebilmek için; web sunucu için **80 (HTTP)**, mail sunucu için **25 (SMTP)** ve **110 (POP3)**, uzak masaüstü bağlantısı için **3389** numaralı portları ilgili bilgisayarın IP adresine yönlendirmek gerekmektedir. Kamera uygulamaları için tek bir port değil de genelde belirli bir port aralığı kullanılmaktadır.

### Örnek olarak:

- 192.168.1.2 IP adresli bilgisayarda **web sunucu**,
- 192.168.1.3 IP adresli bilgisayarda **mail sunucu**,
- 192.168.1.4 IP adresli bilgisayarda **FTP sunucu**,
- 192.168.1.10 IP adresli bilgisayarda **kamera kayıt programı** kurulu olsun.
- 192.168.1.5 IP adresli bilgisayar ise **RDP** ile uzak masaüstü bağlantısı yapmak istediğimiz bilgisayar olsun.

Bu uygulamayı gerçekleştirmek için;

Cihaza web arayüzünden bağlanıp. **“Ağ Ayarları”** menüsü altındaki **“NAT”** linkine tıklayınız. Açılan sayfada **“Yeni kural ekle”** butonuna tıklayınız. Burada **“Hizmet Adı”** kısmındaki seçeneklerden web sunucu için WWW, FTP sunucu için FTP, mail sunucu için ise e-posta servislerini seçiniz. **“Sunucu IP Adresi”** kısmına ise yönlendirmenin yapılacağı bilgisayarların IP adreslerini giriniz. WAN arayüzü bölümünden Internet için kullanmakta olduğunuz bağlantıyı seçiniz. Yönlendirmiş olduğunuz portlara yönelik istekler VDSL bağlantı üzerinden gelecekte WAN Arayüzü bölümünden **“MyISP\_PTM”** ADSL bağlantı üzerinden gelecekte **“MyISP\_ATM”** degerini seçiniz.

#### Yeni kural ekle

#	Durum	HizmetAdı	WAN Arayüzü	Başlangıç Port	Bitiş Port	Donuşturma Başlangıç Port	Donuşturma Bitiş Port	Sunucu IP Adresi	Protokol	Değiştir
1		FTP	MyISP	20	21	20	21	192.168.1.4	TCP	
2		E-mail	MyISP	25	25	25	25	192.168.1.3	TCP	
3		UzakMasaustu	MyISP	3389	3389	3389	3389	192.168.1.5	TCP/UDP	
4		KAMERA	MyISP	9001	9003	9001	9003	192.168.1.10	TCP/UDP	
5		WWW	MyISP	80	80	80	80	192.168.1.2	TCP	

**Yeni kural ekle**

Hizmet Adı: WWW

WAN Arayüzü: MyISP\_PTM

Başlangıç Port: 80

Bitiş Port: 80

Dönüştürme Başlangıç Port: 80

Dönüştürme Bitiş Port: 80

Sunucu IP Adresi: 192.168.1.2

Protokol: TCP

**Not:**

Uygula Geri

## Yazılım Güncelleme (Firmware Upgrade)

Yazılım güncelleme için;

1. Modemin WEB arayüzüne bağlanın, varsayılan modem IP adresi **192.168.1.1**, kullanıcı adı **“admin”**, şifre **“ttnet”** tir.
2. Modemin arayüzünden sağ alttaki **Bakım > Firmware Güncellemesi** menüsüne geliniz.



3. <http://www.zyxel.com.tr> adresinden modeminize ait ücretsiz güncel yazılımlara ulaşabilirsiniz, bu yazılımları bilgisayarınıza indirdikten sonra **“Browse”** butonuna tıklayarak bilgisayarınızdaki yazılım dosyasını (.bin uzantılı dosya) seçip, **“Yükle”** butonuna basınız. Bu işlem aşağıdaki resimde de gösterilmektedir.

### Yazılım Güncelleme

Yazılım Yükleme işlemi ile modeminize, mevcut olan en yeni özellikleri içeren en güncel yazılımı yükleyebilirsiniz. En güncel yazılımı ZYXEL'in internet sitesinden indirebilirsiniz.

**Cihaz Yazılımını Yükseltme**  
Cihaz Yazılımını Yükseltme: 1.00(AAEF.0)ID0\_0520  
Dosya Yolu:  Dosya seçmedi

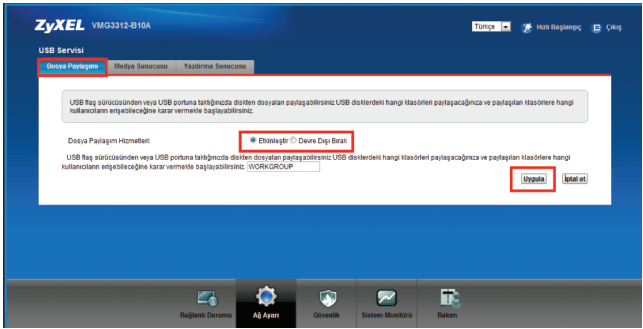
**Oto-Provizyon Sunucusu ile Yazılım Güncelleme**  
Sunucusu Yokta(Oto-Provizyon sunucusunda yenibir yazılım olup olmadığını kontrol et)  
[Kontrol Et](#)  
Sunucudan Yükle (Yeni bir yazılım yoksa inaktif görünür)  
[Yükle](#) [Gör](#)

**Bağlantı Durumu** **Ağ Ayarı** **Güvenlik** **Sistem Monitörü** **Dakim**

# USB Portu Üzerinden Dosya Paylaşımı

- FAT, FAT32 dosya sistemleri desteklenmektedir. Yerel ağda bulunan kullanıcılar için belirtilen dosya sistemini kullanan USB diskler ile dosya paylaşımı yapılabilmektedir.

Dosya paylaşımı ayarlarını cihazda etkin hale getirmek için VMG-3312 yönetim arayüzüne girerek USB Servisi – Dosya Paylaşım sekmesinde, **“Dosya Paylaşım Hizmetleri”** özelliğini aktif etmeniz gerekmektedir.

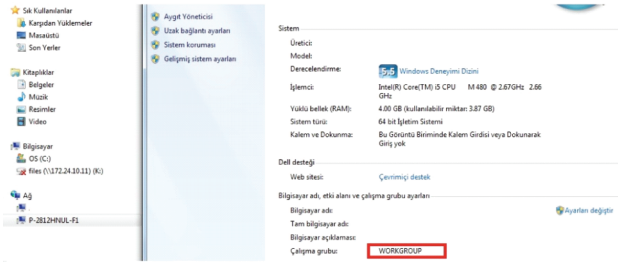


**Dosya paylaşım özelliği etkinleştirdikten sonra takılan USB diskin tamamı tüm kullanıcılara tam yetkili olarak açılmaktadır. Yetkisiz kişilerin USB disk içindeki verilere erişmesini, bu dosyaları kopyalamasını/silmesini istemiyorsanız paylaşım özelliğini etkinleştirdikten sonra otomatik olarak oluşturulan paylaşımı silip güvenli bir paylaşım oluşturmanız önerilmektedir.**

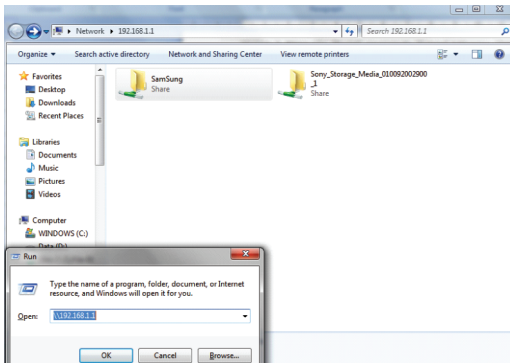


## DOSYA PAYLAŞIMINA ERİŞİM

**Yöntem 1:** Cihaz arayüzünde bulunan “Çalışmagrubu Adı” ile dosya erişimi yapmak isteyen bilgisayarları aynı çalışma grubuna alarak dosyalara erişim sağlanabilir. Altta örnekte gösterildiği üzere bilgisayarın “Network” alanında çıkan cihaz model ismi seçilerek, bağlı bulunan diskler görüntülenebilmektedir. Örnekte gösterildiği üzere bilgisayar “WORKGROUP” çalışma grubunda bulunmaktadır ve cihaz ayarlarında seçilen grup ile aynıdır.



**Yöntem 2:** Bilgisayarın “Başlat” menüsünde “Çalıştır” bölümüne \\192.168.1.1 girilerek, paylaşılan dosyalar görüntülenir. Cihazın yerel erişim IP’si değiştirilmiş ise “Çalıştır” bölümüne yeni IP yazılmalıdır.



Modeminizin DLNA desteđi bulunmaktadır ve bu özellik fabrika ayarlarında açık gelmektedir. DLNA özelliđi sayesinde yerel ađda bulunan DLNA destekli bir medya oynatıcısı ile USB portuna bađlı disk içerisindeki medya içeriđi erişilebilir olmaktadır. Aşađıdaki listede desteklenen dosya formatları belirtilmektedir.

Audio	Support AAC_ADTS_320.
Audio	Support AAC_ISO_320.
Audio	Support LPCM.
Audio	Support MP3.
Audio	Support WMABASE.
Audio	Support WMAFULL.
Audio	Support WMAPRO.
Image	Support JPEG_LRG.
Image	Support JPEG_MED.
Image	Support JPEG_SM.
Image	Support PNG_LRG.
Video	Support AVC_MP4_BL_CIF15.
Video	Support MPEG_PS_PAL.
Video	Support WMVHIGH_FULL.
Video	Support WMVMED_FULL.
Video	Support WMVMED_BASE.
Video	Support WMVMED_PRO.
Video	Support MPEG4_P2_MP4_SP.
Video	Support MPEG4_P2_MP4_ASP.

DLNA özelliđini **Ađ Ayarları > Usb Servis > Medya Sunucusu** menüsüne giderek kapatabilirsiniz.

ZyXEL VHG3312-B10A

Tanrıa Hızla Başlatıncı Cihaz

USB Servisi

Dosya Paylađımı **Medya Sunucusu** Yazdırma Sunucusu

PS3 gibi bir medya istemci üzerinden bir USB flaş sürücüsü veya disk içerisindeki herhangi bir medya içeriđini oynatmak isterseniz, USB flaş sürücüsünü veya diski bu cihazla takın ve Ortam Sunucusu işlevini etkinleřtin.

Medya Sunucusu:  Etkinleđi  Devre Dıřı Bırak

Anahıt: [Default] [v]

Ortam Kitaplıđı Yolu: /media/usb/1

[Uygula] [İptal et]

Bađlıntı Durumu Ađ Ayarları Güvenlik Sistem Monitörü Bakım

## Sıkça Sorulan Sorular

### 1. Modemimin şifresini unuttum, ne yapmam gerekiyor?

Bu durumda cihazın fabrika ayarlarına geri döndürülmesi gerekir. Bu işleme **Reset** prosedürü denilmektedir.

**Reset Prosedürü:** Cihazın arka panelindeki gömülü reset düğmesine bir kalem ya da **ucu çok sivri olmayan** benzer bir cisimle basılı tutarak bekleyiniz. Ön paneldeki **POWER** ışığının yanıp sönmeye başladığını gördüğünüzde Reset işlemi başarıyla gerçekleşmiş demektir ve bu anda Reset butonundan elinizi çekiniz. Cihazın açılmasını bekledikten sonra varsayılan şifre **ttnet** ile modemimizin arayüzüne giriş yapabilirsiniz.

**Reset sonrası fabrika ayarlarına döndüğü için Internet/Kablosuz bağlantı ayarları gibi kullanıcılara özgü ayarların yeniden yapılması gerekmektedir.**

### 2. Modemimin üzerindeki DSL ışığı sürekli veya belli aralıklarla yanıp sönüyor.

Dışarıdan gelen telefon hattını Splitter'dan çıkartıp doğrudan modem arkasındaki DSL portuna bağlayınız. DSL ışığının yine sabitlenmiyor ise servis sağlayıcınızla irtibata geçip hattınızı kontrol ettiriniz. Sabitleniyorsa splitter'da problem var demektir. Çağrı merkezimiz ile irtibata geçiniz.

### 3. Kurulumu doğru bir şekilde yaptım ve DSL ışığım sabit yanıyor; ancak INTERNET ışığım yanmıyor.

Bu durumda modemimiz servis sağlayıcıdan IP alamıyor demektir. Servis sağlayıcınızla irtibata geçerek bu konuda arıza kaydı vermenizi öneririz.

### 4. Modemimin POWER ışığı sabitlenmiyor sürekli yanıp sönüyor.

**Modemimizi güç düğmesinden kapatıp açınız, sorun devam etmekteyse modemimize farklı bir priz üzerinden güç veriniz, sorun hala devam ediyorsa çağrı merkezimiz ile irtibata geçiniz.**

### 5. İnternete girebiliyorum fakat kısa aralıklarla internetim kopuyor.

Kopma olduğu anlarda modemdeki DSL ışığını gözlemleyiniz, eğer Internet bağlantınızın kesilmesi esnasında DSL ışığı sönüp yanıyor ve problem bu şekilde tekrarlanıyor ise kullandığınız splitter buna sebep oluyor olabilir ya da hattınızla ilgili servis sağlayıcı kaynaklı bir problem olabilir. Bu durumda servis sağlayıcınızla irtibata geçiniz. Eğer kesinti anında modem üzerindeki bütün ışıklar olması gerektiği gibi yanıyor ise ZyXEL çağrı merkezimize irtibata geçiniz.

### 6. Kurulumu yaptım fakat herhangi bir WEB sayfasını açtığımda Servis Sağlayıcımın yönlendirme sayfasına yönlendiriliyorum.

Bu sayfaya kurulum esnasında size verilen kullanıcı adı ve şifrenizi ilgili alanlara doğru bir şekilde girmedenizden dolayı yönlendiriliyorsunuz. Kullanıcı adı ve şifrenizi doğru girdiğinizden emin olunuz.

### 7. ZyXEL ile ilgili teknik yardımı ve güncel bilgileri nereden alabiliriz?

<http://www.zyxel.com.tr> Türkiye adresinden ulaşabilirsiniz. Bu adres üzerinden güncel sık sorulan sorular ve cevaplarına ulaşabilir, teknik ve ürün bilgisi mesajlarınızı gönderebilir, ürününüzün güncel yazılımlarını ücretsiz olarak edinebilirsiniz. Web sayfamızda cevabını bulamadığımız sorularınız için çağrı merkezimizi **"444 1 150"** nolu hattan arayabilirsiniz.

## Arıza Takip Prosedürü

Kullanım kılavuzunun “Sıkça Sorulan Sorular” bölümündeki problemlerin dışında başka bir problemle karşılaşırsanız aşağıdaki adımları takip ediniz.

- Eğer İnternete bağlanabiliyorsanız öncelikle [www.zyxel.com.tr](http://www.zyxel.com.tr) adresini ziyaret edip teknik destek bilgilerine bakınız. Probleminizin cevabını [www.zyxel.com.tr](http://www.zyxel.com.tr) sayfasında bulamadıysanız <http://mail.zyxel.com.tr:8080/zytrwebin/> adresinden probleminiz ile ilgili kayıt açınız. Bu linkten kayıt olarak problemlerinize ilgili çağrı açabilir, Ürün garanti bilgisini sorgulayabilir, açmış olduğunuz çağrıları takip edebilir, göndermiş olduğunuz arızalı ürün takibini yapabilirsiniz.
- İnternet’e bağlanamıyorsanız öncelikle [İnternet Servis Sağlayıcı'nızın Çağrı Merkezini](#) arayınız. Probleminiz servis sağlayıcınız kaynaklı ve/veya size özel olmayan genel bir problem olabilir.
- İnternet Servis Sağlayıcı'nızın Çağrı Merkezini aradıktan ve servis sağlayıcı kaynaklı bir problem olmadığı anlaşıldıktan sonra ZyXEL Destek Hattı **(444 1 150)** aranmalı ve arıza hakkında teknik destek personelimizle görüşülmelidir. Arıza ve sorunların büyük kısmı telefonda teknik destek uzmanlarıyla görüşülerek çözülmektedir.
- Eğer çağrı merkezimizle yaptığınız görüşmeden sonra ürününüzde fiziksel ya da yazılımsal bir problem oluştuğu kesinleşirse çağrı merkezimizden [arıza takip numarası](#) isteyip bu numarayı gönderdiğiniz ürünün uygun bir yerine yapıştırarak anlaşmalı kargo firmamız ile karşı ödemeli olarak aşağıdaki teknik servis adresimize gönderiniz. [Anlaşmalı kargo firmamızı çağrı merkezimizden öğrenebilirsiniz.](#)

**Adres:** Kaptanpaşa Mahallesi, Piyalepaşa Bulvarı Ortadoğu Plaza No:73 Kat 6 Okmeydanı Şişli İstanbul



Ürünün posta / kargo bedeli anlaşmalı kargo firması kullanıldığında ZyXEL tarafından karşılanır.

## Uygunluk Taahhütnamesi

No.6, Innovation Rd II, Science-Park, Hsin-Chu, 300, Taiwan adresinde bulunan şirketimiz, ZyXEL Communications Corp., tek yetkili olarak türetin şu özelliklerini beyan eder.

### Ürün Bilgisi

Ürün Adı : 1. Çift WAN VDSL Ağ Geçidi 802.11n  
2. Kablosuz N VDSL2 4 Port USB Ağ Geçidi  
3. Kablosuz N VDSL2 USB Ağ Geçidi

Model Numarası : 1. VMG3312-B10A  
2. VMG1312-B10A,VMG1312-B30A  
3. P8701T,Temel Ev İstasyonu VDSL2 P8701T

### Üreten

Şirket Adı : ZyXEL Communications Corporation

Şirket Adresi : No. 2, Gongye E. 9th Rd., East Dist., Hsinchu City 300, Taiwan

Bu beyan aşağıdaki standartlara ya da diğer örnek belgelere uygun olarak şunları belirtir:

### EMC:

EN 55022: 2010  
EN 61000-3-2:2006+A2:2009  
EN 61000-3-3: 2008  
EN 55024: 2010  
EN 301 489-1 V1.8.1 (2008-04)  
EN 301 489-17 V2.1.1 (2009-05)

### Safety :

EN 60950-1: 2006+A11: 2009+A1:  
2010+A12:2011  
Erp:  
COMMISSION REGULATION (EC)  
No 1275/2008  
COMMISSION REGULATION (EC)  
No 278/2009

Düşük voltaj direktifi 2006/95/EC, EMC direktifi 2004/108/EC, R&TTE direktifi 99/5/EEC, ErP direktifi 2009/125/EC ve CE işaretini taşımaktadır.  
Annex III of the Directive 1999/5/EC'ye uygun olarak

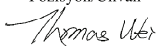
TCF dosyası şurada bulunmaktadır.

Şirket Adı : Hsinchu Office : No. 2, Gongye E. 9th Rd., East Dist., Hsinchu City 300,Taiwan  
: No. 6, Innovation Road II, Science-Park,Hsin-Chu,300,Taiwan

Şirket Adresi : TAIPEI Office :11F., NO.223, SEC. 3, BEIXIN RD., XINDIAN DIST., NEW  
TAIPEI CITY 23143, TAIWAN (R.O.C.) Service

Bu taahhütnameyi imzalamaktan sorumlu kişi:

Thomas Wei  
İsim (Ad ve Soyad)  
2012-04-18  
Tarih

VP Operasyonları  
Pozisyon/Ünvan  
  
Resmi İmza

## Declaration of Conformity

We, ZyXEL Communications Corp., located at No.6, Innovation Rd II, Science-Park, Hsin-Chu, 300, Taiwan, declare under our sole responsibility that the product:

**Product information**

Product Name : 1. Dual WAN VDSL2 Gateway with 802.11n  
2. Wireless N VDSL2 4-ports Gateway with USB  
3. Wireless N VDSL2 GW with USB

---

Model Number : 1. VMG3312-B10A  
2. VMG1312-B10A, VMG1312-B30A  
3. P8701T, Basic Home Station VDSL2 P8701T

---

**Produced by**

Company Name : ZyXEL Communications Corporation

---

Company Add : No. 2, Gongye E. 9th Rd., East Dist., Hsinchu City 300, Taiwan

---

to which this declaration relates, is in conformity with the following standards or other normative documents:

**EMC:**

EN 55022: 2010  
EN 61000-3-2:2006+A2:2009  
EN 61000-3-3: 2008  
EN 55024: 2010  
EN 301 489-1 V1.8.1 (2008-04)  
EN 301 489-17 V2.1.1 (2009-05)

**Safety :**

EN 60950-1: 2006+A11: 2009+A1:  
2010+A12:2011  
Erp:  
COMMISSION REGULATION (EC)  
No 1275/2008  
COMMISSION REGULATION (EC)  
No 278/2009

The Product herewith complies with requirements of the following Directive:  
The Low Voltage Directive 2006/95/EC, The EMC Directive 2004/108/EC,  
The R& TTE Directive 99/5/EEC, The ErP Directive 2009/125/EC,  
and carries the CE-marking accordingly.

The TCF-File is located at:  
Local contact for regulatory topics only:

Company Name : Hsinchu Office : No. 2, Gongye E. 9th Rd., East Dist., Hsinchu City 300, Taiwan  
: No. 6, Innovation Road II, Science-Park, Hsin-Chu, 300, Taiwan

Company Address : TAIPEI Office : 11F., NO.223, SEC. 3, BEIXIN RD., XINDIAN DIST., NEW  
TAIPEI CITY 23143, TAIWAN (R.O.C.) Service

---

Person is responsible for marking this declaration:

Thomas Wei  
Name (Full Name)

---

2012-04-18  
Date

---

Senior Director  
Quality Management Department

---

Position/ Title

  
Legal Signature

---

- **Türkiye şebekelerine uygundur.**
- **Bu cihaz Avrupa Birliği ülkelerinde ve Türkiye’de kullanılabilir olarak tasarlanmıştır.**



444 11 50



Çağrı Merkezi  
444 0 375

