

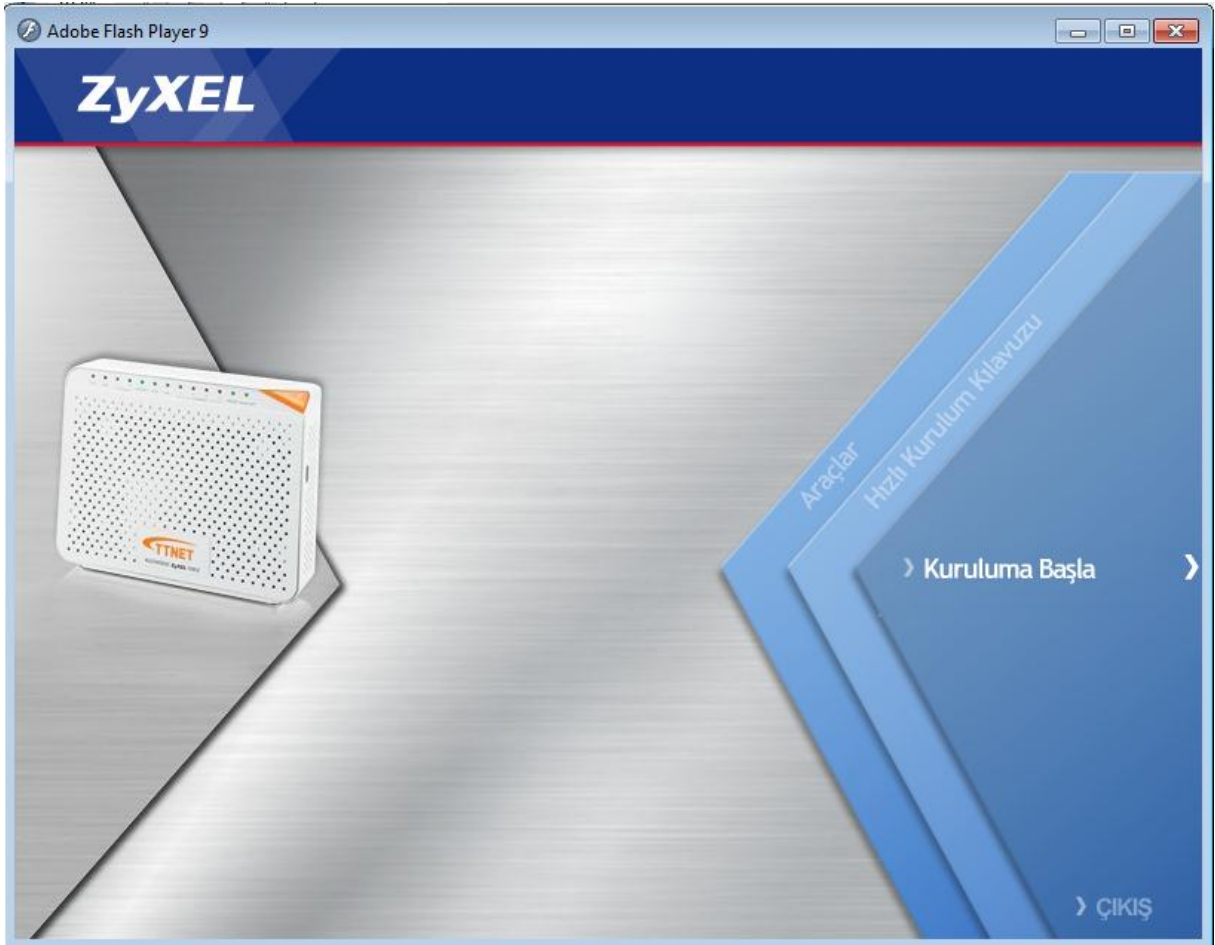
İÇİNDEKİLER

İçindekiler	
Kutu İçeriği.....	
Cihaz Üzerindeki Işıkların(LED'lerin) Anlamı	
Kolay Kurulum Programı ile Kurulum	
WEB Arayüzü Üzerinden İnternet Bağlantı Ayarları	
IPTV Bağlantı Kontrolü	
WEB Arayüzü Üzerinden Kablosuz Bağlantı Ayarları.....	
Port Yönlendirme (NAT ayarları)	
Yazılım Güncelleme (Firmware Upgrade).....	
USB Portu Üzerinden Dosya Paylaşımı.....	
Sıkça Sorulan Sorular	
Arıza Takip Prosedürü.....	

Kutu İeriđi

Modemle birlikte gelen CD'yi bilgisayarınızın CD srcne takınız. CD otomatik olarak alıřacak ve ařađıdaki ekran karřınıza gelecektir. CD otomatik alıřmazsa CD'nin ana dizininde yer alan "P2812HNUL_tutorial.exe" dosyasını alıřtırınız.

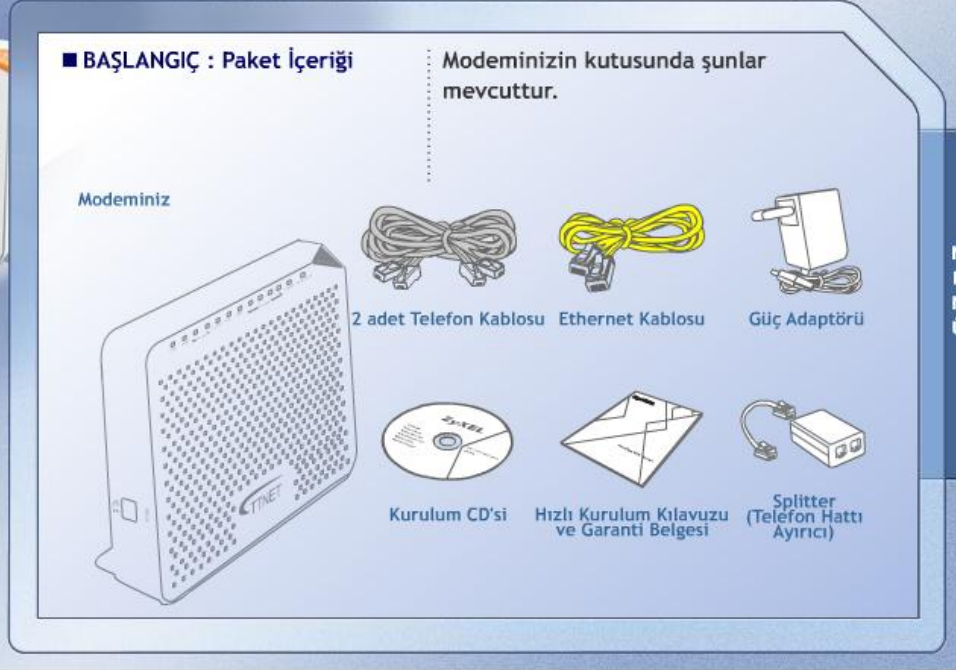
Paket ieriđinin ve modem bađlantılarının anlatıldıđı sesli ve grntl video'yu izlemek iin ařađıdaki ekranda grldđ zere "Kurulumu Bařla" linkine tıklayınız. **Muhtemel bađlantı problemlerinin oluřmaması iin Internet ayarlarına gemeden nce bu videoyu mutlaka izleyiniz.**




İlk blmde ařađıdaki gibi modeminizin kutu ieriđi anlatılmaktadır.



802.11N Kablosuz
300 Mbps VDSL2
VoIP IAD
P-2812HNUL-F1



Bir sonraki bölümde modeminizin arka paneli tanıtılmaktadır.

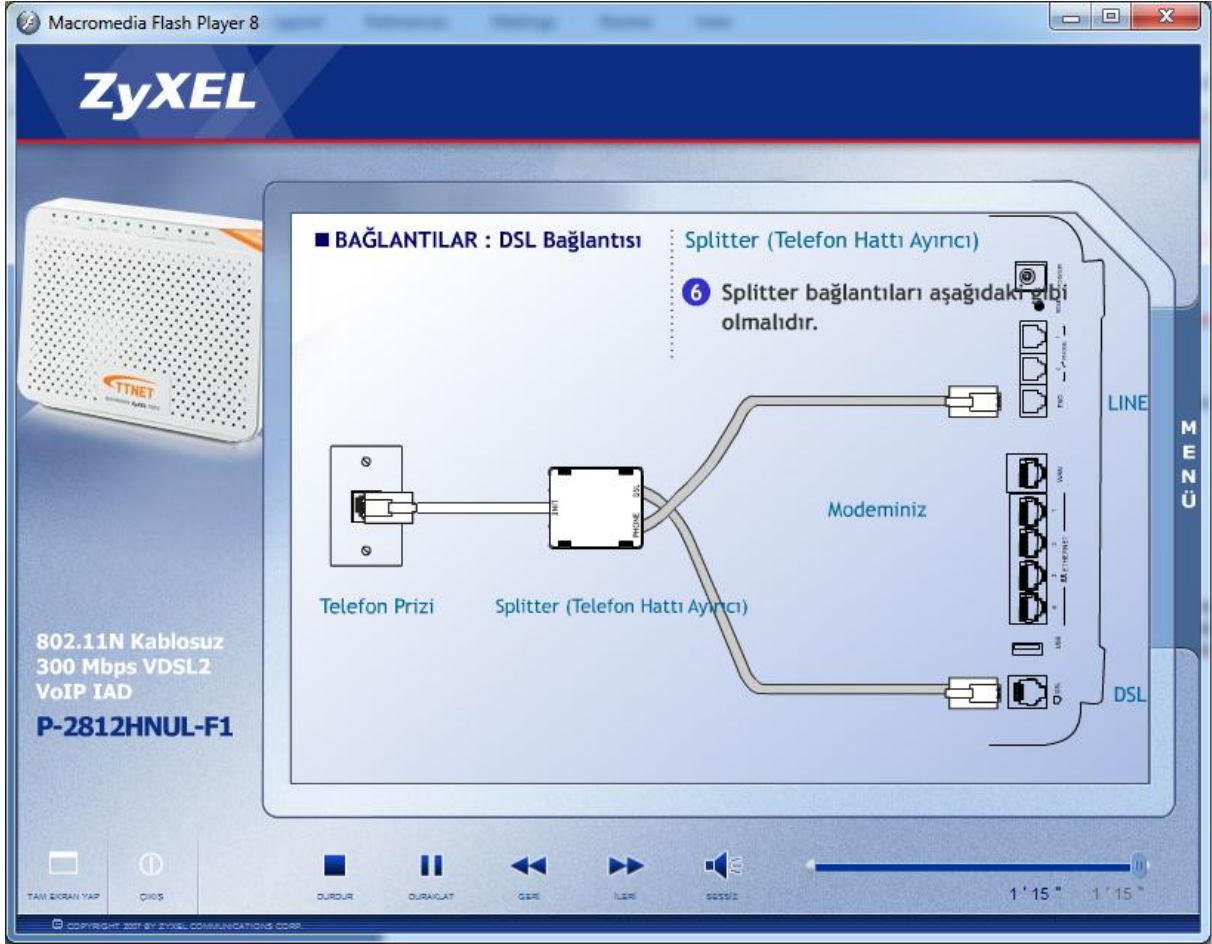
Not. Modemin sağ-üst tarafındaki üzerinde kablosuz sinyal resmi () bulunan buton WLAN on/off ve WPS fonksiyonlarını görmektedir.

WPS/WLAN butonunu 5 saniyeden az basılı tutarsanız modemin kablosuz bağlantısı kapalı ise açılacaktır veya açık ise kapanacaktır.

WPS/WLAN butonunu 5 ~10 saniye arası basarsanız WPS özelliği aktif edilecektir. WPS özelliği hakkında detaylı bilgi için “**Kablosuz Bağlantı Ayarları**” bölümüne bakınız.

İlerleyen bölümde splitter kullanarak DSL hattınızı modeme nasıl bağlayacağınız anlatılmaktadır.

Hattı splitter'dan önce kesinlikle paralel bağlamayınız. Paralel bağlamanız gerekiyorsa bunu splitter'dan sonra yapınız. Splitter bağlantısı yapıldığında DSL ışığı sabit yanacaktır, yanmıyor ise hattınızda ya da kablo bağlantılarında sorun olabilir.



Modem Bağlantısı

1. Splitter'in **DSL** portundan gelen kabloyu modeminizin **DSL** yazan portuna takınız.
2. Splitter'in **Phone** portundan gelen kabloyu modeminizin **LINE** yazan portuna takınız.
3. Telefon makinesini modeminizin **Phone** portlarından birine bağlayabilirsiniz.
4. Bilgisayarınızı modeminizin **Ethernet** portlarından birine bağlayınız.
5. Adaptörü modeminizin **Power** girişine bağlayınız.
6. IPTV yayını almak için kullandığınız STB cihazınızı modeminizin Ethernet portlarından herhangi birine bağlayabilirsiniz. IPTV yayını için gerekli ayarlar modeminizin fabrika ayarlarında mevcut olup modem üzerinde başka bir ayar yapmanıza gerek yoktur. IPTV yayını izlemekte problem yaşıyorsanız **lütfen TTNET çağrı merkezini arayınız**.

Bilgisayar bağlantısı (Yerel Ağ Bağlantısı), Güç Bağlantısı (Adaptör Bağlantısı), Bağlantı Genel Bakış bölümlerini geçtikten sonra "Modem üzerindeki ışıkların yanma sırası ve anlamı" bölümü gelecektir. Bu bölümü sonuna kadar izledikten sonra sesli ve görüntülü anlatım sona erecektir. Bu bölümün sonunda modeminizin ADSL ve Kablosuz Ağ ayarlarını yapmanızda yardımcı olacak "Kolay Kurulum Programı"nın bilgisayarınıza kurulumuna geçilecektir.

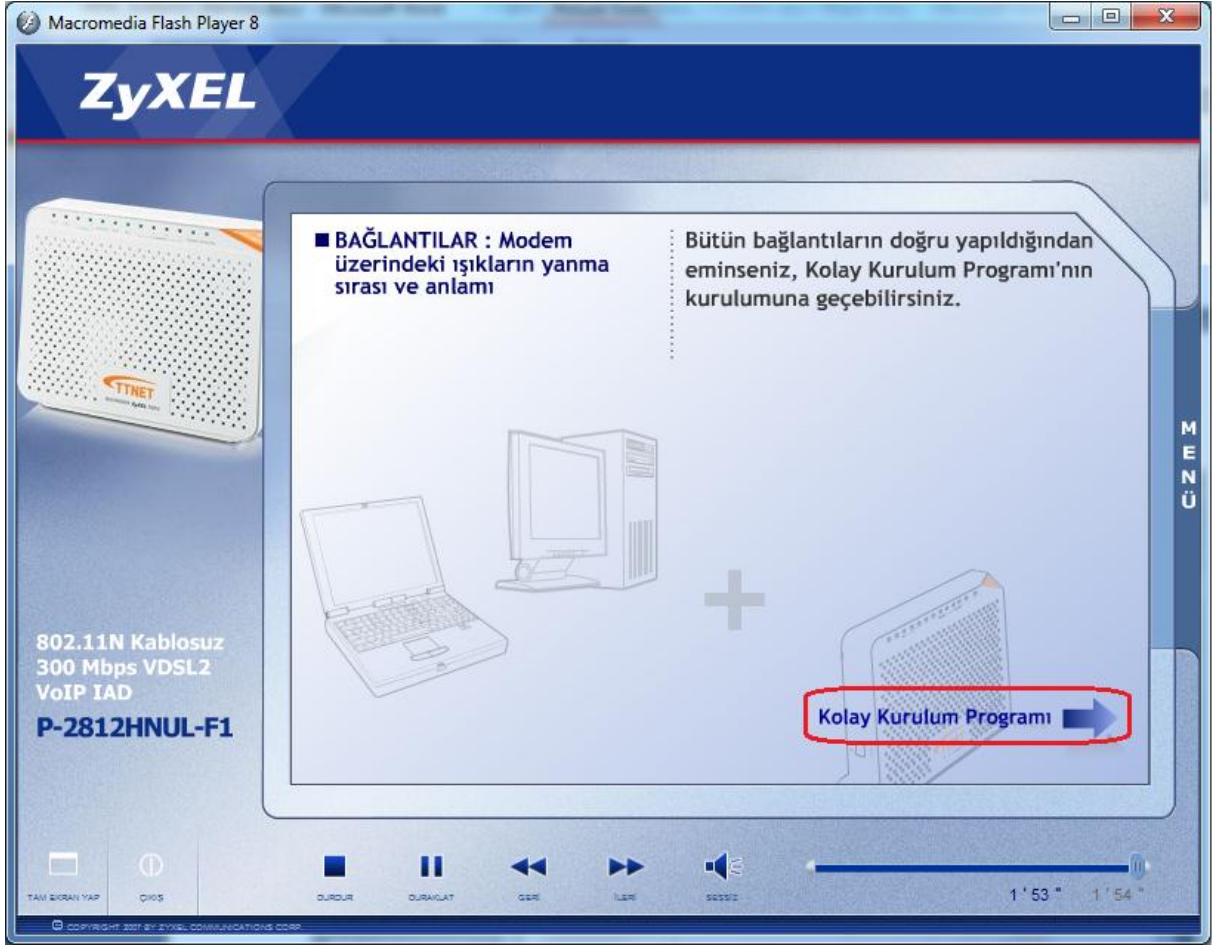
Not: CD içindeki videoda izlediğiniz modem üzerindeki ışıkların ne anlama geldiğine aşağıdaki tabloda da bakabilirsiniz.

Modem Üzerindeki Işıkların(LED'lerin) Anlamı

IŞIK	RENK	DURUM	TANIM
Power	Yeşil	Sabit	Modem hazır.
		Yanıp Sönüyor	Modem başlatılıyor.
		Yanmıyor	Modemin güç bağlantısı yok.
Ethernet 1,2,3,4	Yeşil	Sabit	Modem LAN tarafındaki cihazla 1000 Mbps'lik ethernet bağlantısı kurdu.
		Yanıp Sönüyor	Modem LAN tarafındaki cihazla 1000 Mbps'lik veri alışverişi yapıyor.
	Turuncu	Sabit	Modem LAN tarafındaki cihazla 10/100 Mbps'lik ethernet bağlantısı kurdu.
		Yanıp Sönüyor	Modem LAN tarafındaki cihazla 10/100 Mbps'lik veri alışverişi yapıyor.
		Yanmıyor	Ethernet kablosu takılmamış.
WLAN/WPS	Yeşil	Sabit	Kablosuz bağlantı etkin durumda.
		Yanıp sönüyor	Kablosuz bağlantıdan veri alışverişi yapılıyor.
	Turuncu	Yanıp sönüyor	WPS bağlantısı kuruluyor.
	Yanmıyor	Kablosuz bağlantı etkin değil.	
DSL	Yeşil	Sabit	VDSL hattı oturmuş.
		Yanıp sönüyor	VDSL hattı oturuyor.
	Turuncu	Sabit	ADSL hattı oturmuş.
		Yanıp sönüyor	ADSL hattı oturuyor.
	Yanmıyor	DSL bağlantısı yapılmamış ya da hat etkin değil.	
INTERNET	Yeşil	Sabit	Modem İSS'den IP almış.
		Yanıp sönüyor	İnternette veri alışverişi yapılıyor.
	Kırmızı	Sabit	Modem ilk anda IP alamadı ya da kullanıcı oturuma geç başladı ama internet erişimi sağlandı.
	Yanmıyor	Modem İSS'dan IP alamadı!	
PHONE	Yeşil	Sabit	SIP hesabı etkin.
		Yanıp sönüyor	SIP görüşmesi yapılıyor ya da ahize açık bırakılmış.
	Turuncu	Yanıp sönüyor	Sabit hattın görüşme yapılıyor.
	Yanmıyor	SIP hesabı etkin değil.	
USB	Yeşil	Sabit	USB bağlantısı(USB disk, printer veya 3G adaptör) algılandı.
		Yanıp sönüyor	USB portu üzerinden veri alışverişi yapılıyor.
		Yanmıyor	USB bağlantısı yapılmamış.
WAN	Yeşil	Sabit	Modem WAN tarafındaki cihazla Ethernet bağlantısı kurdu.
		Yanıp sönüyor	Modem WAN tarafındaki cihazla veri alışverişi yapıyor.
		Yanmıyor	Ethernet kablosu takılmamış.

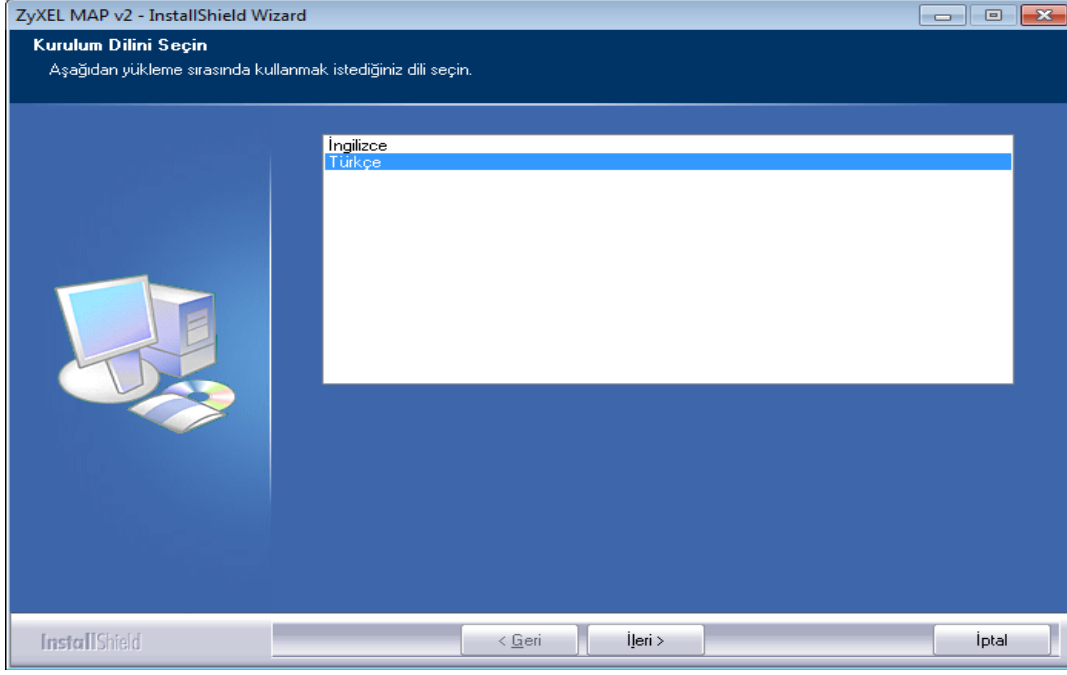
Kolay Kurulum Programı ile Kurulum

En son bölümü izledikten sonra "Kolay Kurulum Programı"nın bilgisayarınıza yüklenmesine aşağıdaki ekrandaki linke tıklayarak geçebilirsiniz. "Kolay Kurulum Programı" modeminizin Internet ve kablosuz bağlantı ayarlarını kolayca yapmanızı sağlayan, bağlantıların durumunu gösteren, problem olduğu zamanlarda gerekli çözüm önerilerini sunan, anlık download hızınızı ve aylık download ettiğiniz toplam miktarı gösteren kullanışlı bir programdır.

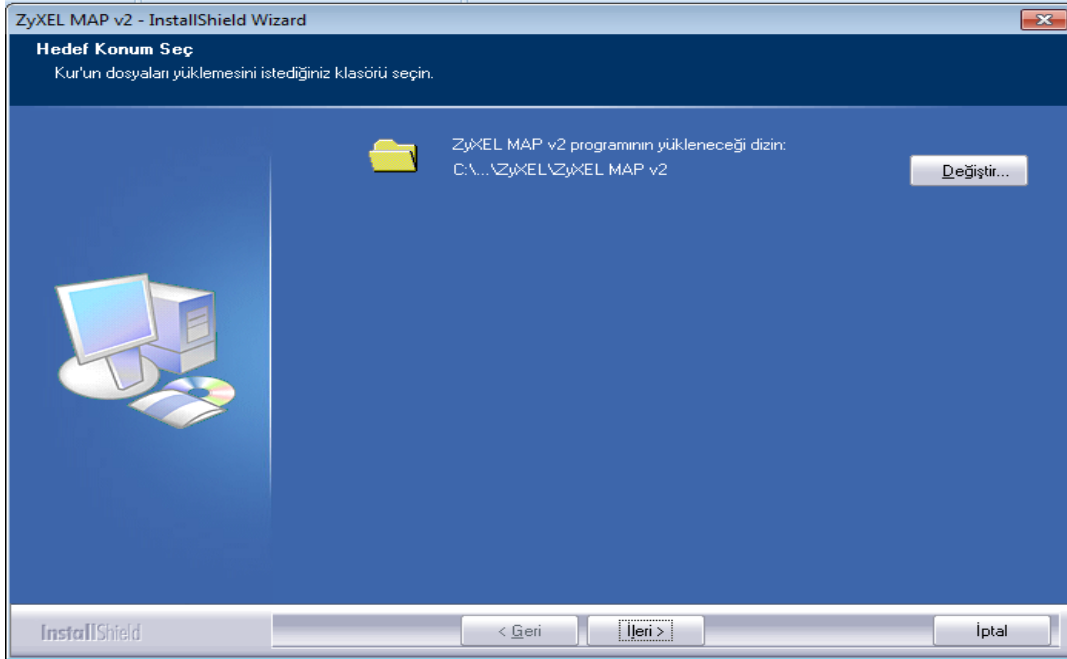


Not: CD otomatik açılmazsa, CD sürücünüzün içinde "fscmmand" klasörü içindeki "setup.exe" dosyasını çalıştırarak "Kolay Kurulum Programı" nı bilgisayarınıza yükleyebilirsiniz.

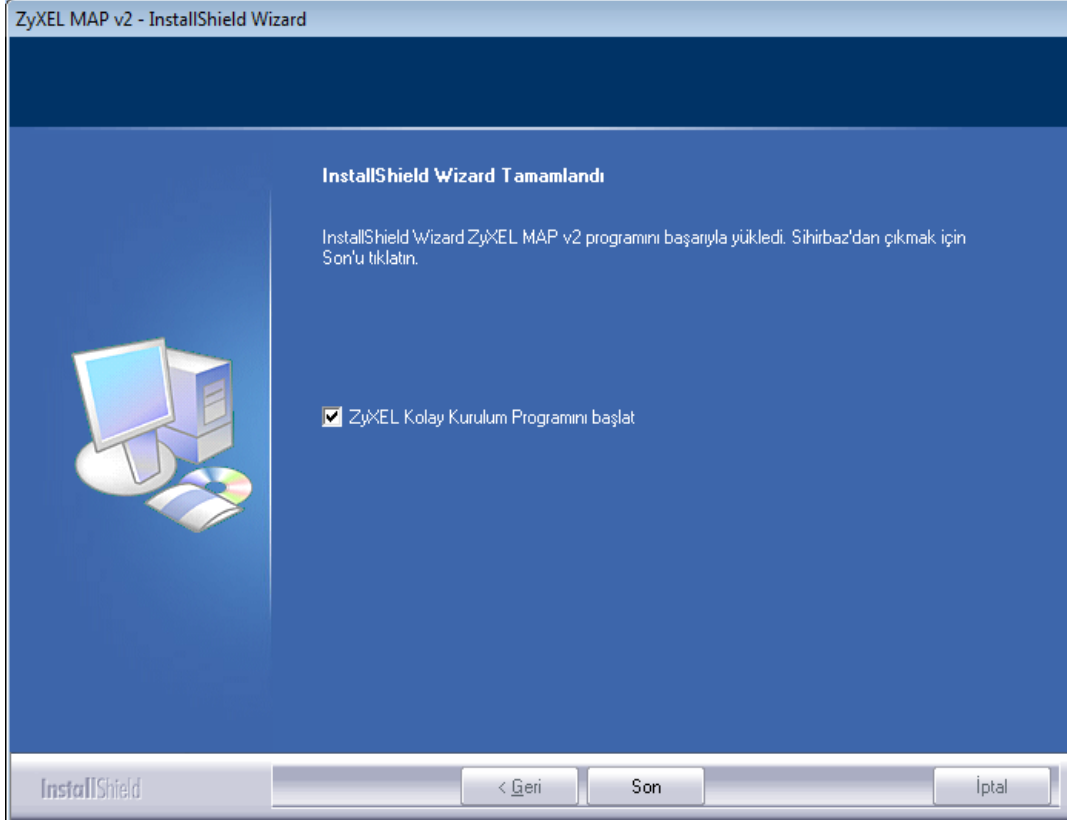
Kurulum sihirbazı sizi dil seçimi ekranıyla karşılayacaktır. İngilizce veya Türkçe seçerek "ileri" butonuna basınız.



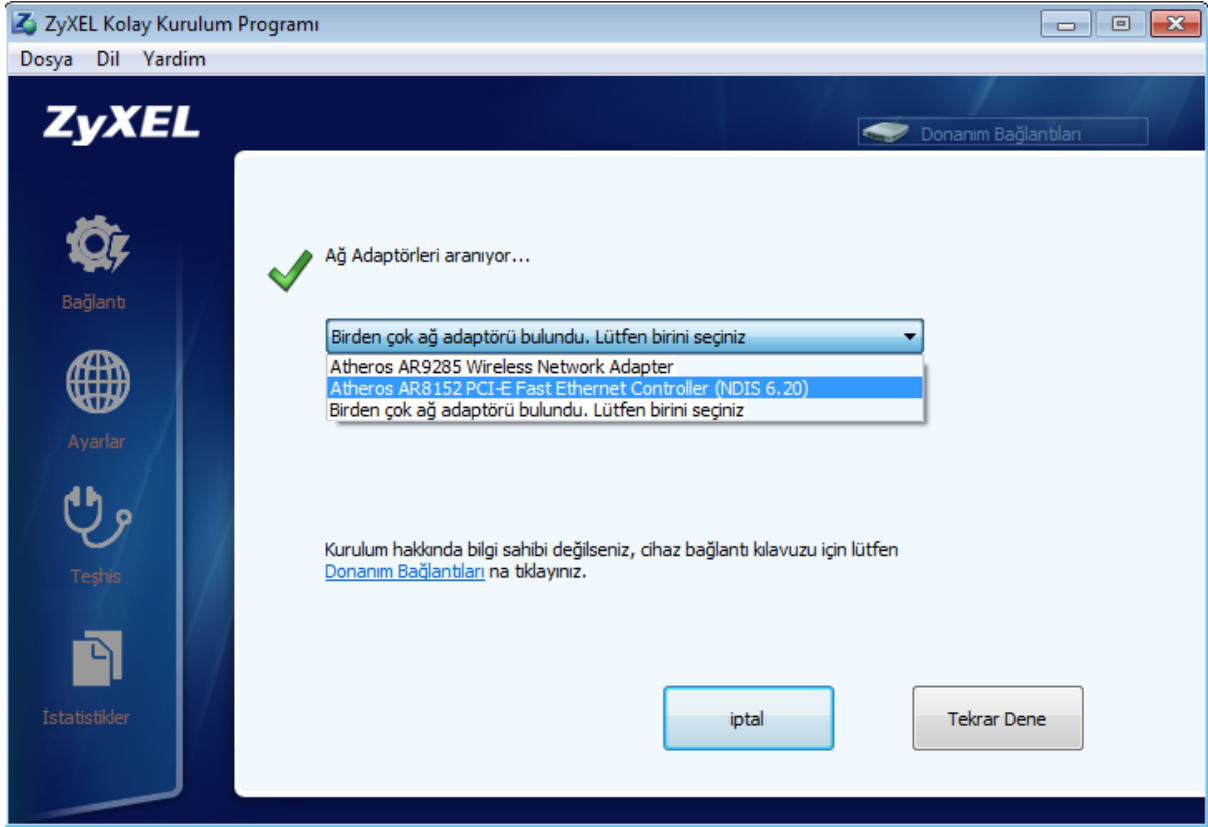
Kolay Kurulum Programı'nın yükleneceği klasörü bu aşamada değiştirebilirsiniz veya mevcut ayarları kabul ederek ileri butonuna tıklayınız.



Aşağıdaki ekranı gördüğünüzde **"Son"** butonuna tıklayarak Kolay Kurulum Programı'nı başlatınız. Eğer kurulum programını daha sonra çalıştırmak istiyorsanız, penceredeki onay kutucuğunun içindeki işareti kaldırarak **"Son"** butonuna tıklayınız. Programı daha sonra çalıştırmak için yükleme sonrası bilgisayarınızın masaüstünde göreceğiniz ZyXEL ikonu ya da **Başlat** menüsü içindeki ZyXEL dizinini kullanabilirsiniz.



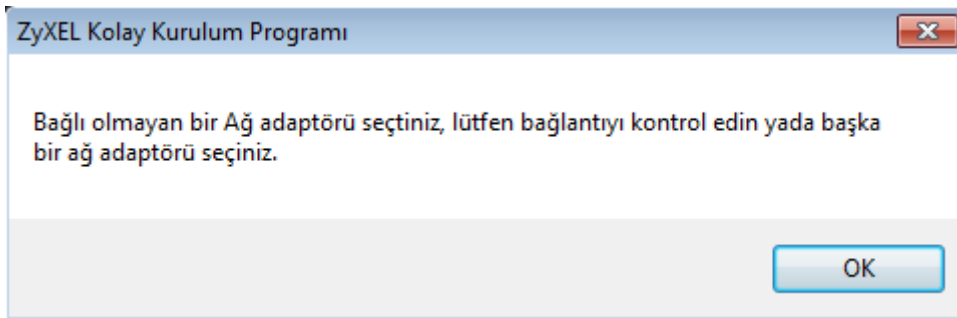
Kolay Kurulum Programını başlattıktan sonra, eğer bilgisayarınızda birden fazla ağ adaptörü varsa program ağ adaptörünün seçildiği aşağıdaki ekranla açılacaktır. Bu aşamada program ağ adaptörlerinden birini seçmeniz için bekleyecektir. Eğer sadece bir tane ağ adaptörü varsa, kurulum o ağ adaptörü üzerinden otomatik olarak devam edecektir.



Kablolu ya da kablosuz bağlanma tercihine göre ağ adaptörü kartını seçiniz.

Not: Modem yapılandırmanızı Kablosuz ağ adaptörü üzerinden yaparsanız modemden kablosuz güvenlik ayarlarını yaptıktan sonra bağlantınız kısa süreliğine kesilecek ve tekrar geri gelecektir.

Eğer bilgisayarınız ile modemdeniz arasındaki fiziksel bağlantıyı henüz yapmamışsanız, modem-bilgisayar bağlantısının henüz gerçekleşmediğine ilişkin aşağıdaki gibi bir hata mesajı alırsınız. Fiziksel bağlantınızı yaptıktan sonra arama işlemini tekrar deneyiniz. IP alma süresi nedeniyle programın modemle iletişime geçmesi zaman alabilir, bu nedenle arama işlemini tekrar deneyiniz.



Programın modemle iletişime geçmesi başarıyla gerçekleştikten sonra VDSL/ADSL kullanıcı adı ve şifrenizi girmeniz gereken aşağıdaki pencere gelecektir. Bu pencerede ilgili yerlere İnternet Servis Sağlayıcı'nızın (ISS) vermiş olduğu kullanıcı adı ve şifreyi yazınız.

Fabrika ayarlarında kullanıcı adı 2 bölüm ve **@ttnet** kısmı sabit olarak gelmektedir. ADSL kullanıcı adınız **@ttnet** ile bitiyorsa sol taraftaki alana ADSL kullanıcı adınızın **@ttnet**'ten önceki kısmını yazınız.

DSL Hesap Bilgilerinizi (kullanıcı adı ve şifre) giriniz

ZyXEL

DSL HESAP BİLGİLERİNİZ

İnternet servis sağlayıcınız (ISS) tarafından verilen kullanıcı adı ve şifrenizi giriniz

Kullanıcı Adı: @ TTNET dışındaki diğer İnternet Servis Sağlayıcıları ile kullanmak için [tıklayınız](#).

Şifre:

Uygula

Elinizdeki belgede ADSL kullanıcı adı kısmında **@ttnet**'ten farklı bir ifade yer alıyorsa *“TTNET dışındaki diğer İnternet Servis Sağlayıcıları ile kullanmak için [tıklayınız](#)”* ifadesindeki linke tıklayınız ve kullanıcı adınızı tarif edildiği şekilde 2 bölümlü olarak giriniz.

DSL Hesap Bilgilerinizi (kullanıcı adı ve şifre) giriniz

ZyXEL

DSL HESAP BİLGİLERİNİZ

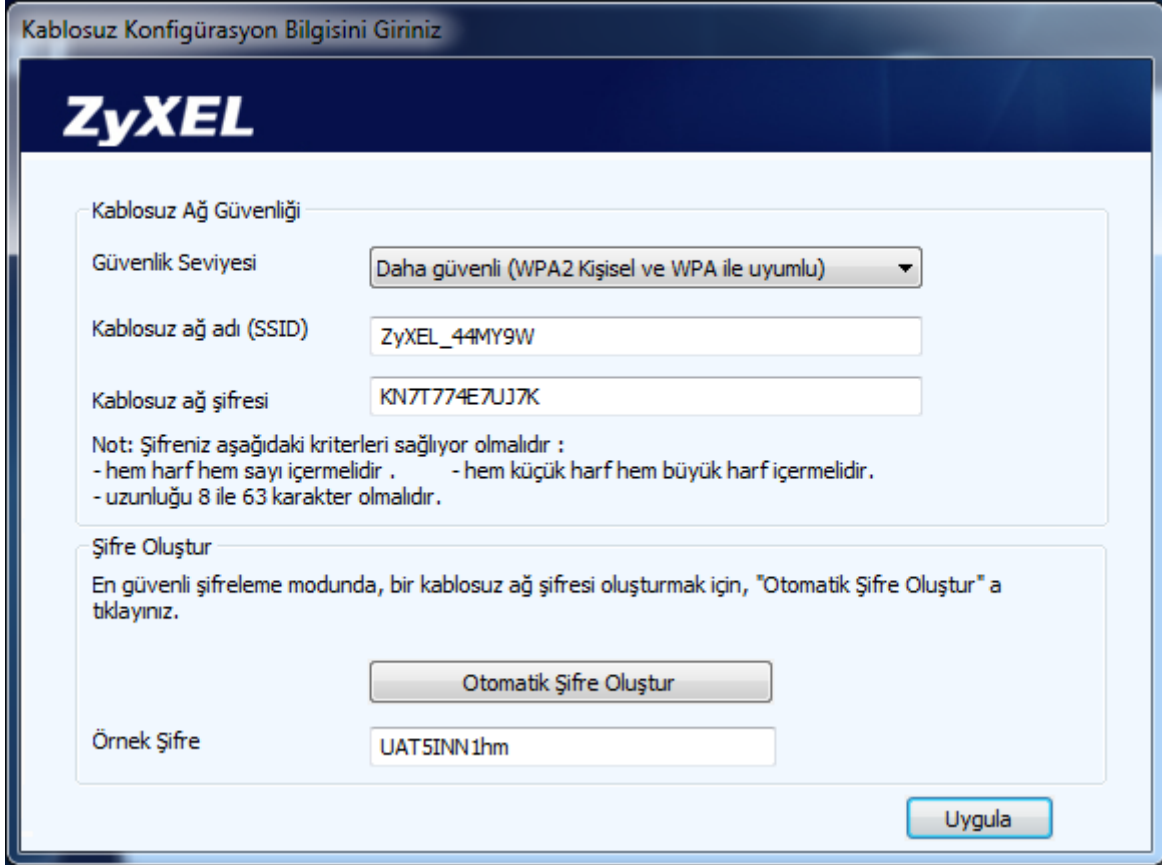
İnternet servis sağlayıcınız (ISS) tarafından verilen kullanıcı adı ve şifrenizi giriniz

Kullanıcı Adı: Kullanıcı adınızı sözleşmenizde verildiği şekilde **(örnek: [ahmetdemir123@internet_sayılayıcı_adi](#))** yazmanız gerekmektedir.

Şifre: Kullanıcı adınızı bilmiyorsanız, internet hizmetini aldığınız servis sağlayıcı müşteri hizmetlerini arayarak öğrenmeniz gerekmektedir.

Uygula

VDSL/ADSL kullanıcı adı ve şifre bilgilerinizi girdikten sonra, Fabrika ayarlarındaki “**Güvenlik Seviyesi**”, “**Kablosuz ağ adı (SSID)**” ve “**Kablosuz ağ şifresi**” bilgileri program tarafından modemden okunarak otomatik olarak karşınıza gelecektir. **Bu değerler her modem için farklıdır ve modeminizin kasası altında yazmaktadır. Bu değerleri değiştirmeden güvenli bir şekilde kablosuz olarak Internet’e erişebilirsiniz.**



Kablosuz Konfigürasyon Bilgisini Giriniz

ZyXEL

Kablosuz Ağ Güvenliği

Güvenlik Seviyesi: Daha güvenli (WPA2 Kişisel ve WPA ile uyumlu)

Kablosuz ağ adı (SSID): ZyXEL_44MY9W

Kablosuz ağ şifresi: KN7T774E7UJ7K

Not: Şifreniz aşağıdaki kriterleri sağlıyor olmalıdır :

- hem harf hem sayı içermelidir .
- hem küçük harf hem büyük harf içermelidir .
- uzunluğu 8 ile 63 karakter olmalıdır .

Şifre Oluştur

En güvenli şifreleme modunda, bir kablosuz ağ şifresi oluşturmak için, "Otomatik Şifre Oluştur" a tıklayınız.

Otomatik Şifre Oluştur

Örnek Şifre: UAT5INN1hm

Uygula

Kablosuz “Güvenlik Seviyesi” , “Kablosuz ağ adı (SSID)” ve “Kablosuz ağ şifresi” değerlerini kendiniz belirlemek istiyorsanız bu değerleri pencerede yazan talimatlar uyarınca değiştirebilirsiniz. Kablosuz ağ şifresini programın otomatik oluşturmasını istiyorsanız “Otomatik Şifre Oluştur” butonuna basabilirsiniz. Değerleri girdikten sonra “Uygula” butonuna basarak bu değerleri saklayınız.

Kablosuz Konfigürasyon Bilgisini Giriniz

ZyXEL

Kablosuz Ağ Güvenliği

Güvenlik Seviyesi: Daha güvenli (WPA2 Kişisel ve WPA ile uyumlu)

Kablosuz ağ adı (SSID): ZyXEL_test

Kablosuz ağ şifresi: Hc4EHem8a1

Not: Şifreniz aşağıdaki kriterleri sağlıyor olmalıdır :

- hem harf hem sayı içermelidir .
- hem küçük harf hem büyük harf içermelidir.
- uzunluğu 8 ile 63 karakter olmalıdır.

Şifre Oluştur

En güvenli şifreleme modunda, bir kablosuz ağ şifresi oluşturmak için, "Otomatik Şifre Oluştur" a tıklayınız.

Otomatik Şifre Oluştur

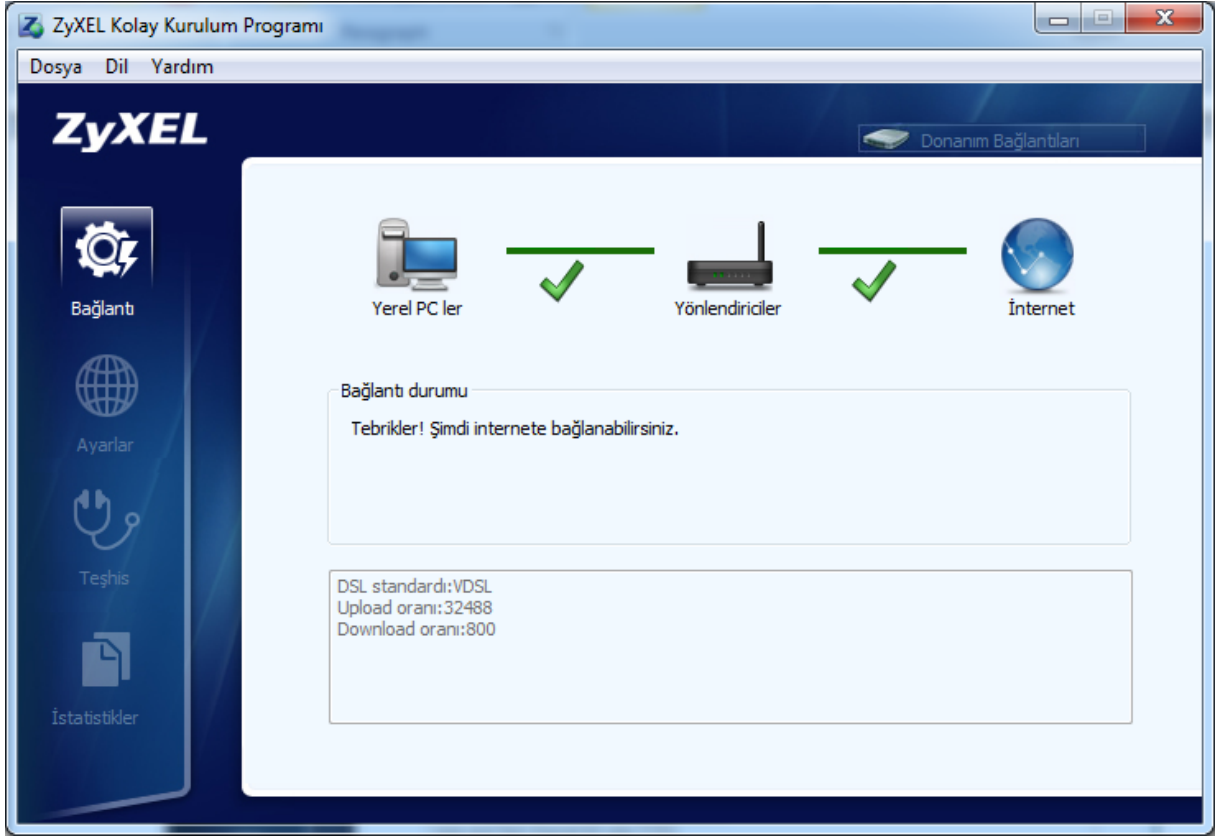
Örnek Şifre: UAT5INN1hm

Uygula

Her iki durumda da oluşturulan şifre ve kablosuz ağıyla ilgili diğer temel bilgiler (SSID ismi, Güvenlik Seviyesi, Kablosuz ağ şifresi) masaüstünüzde ve bilgisayarınızın kök dizininde (c:\) aşağıdaki gibi bir metin dosyası içerisine kayıt edilecektir.

```
Kablosuz Güvenlik Şifresi.txt - Notepad
File Edit Format View Help
Güvenlik seviyesi:          Daha güvenli (WPA2 kişisel ve WPA ile uyumlu)
Kablosuz ağ adı (SSID):    ZyXEL_test
Kablosuz ağ şifresi:      Hc4EHem8a1
```

Eğer Kolay Kurulum Programını modeme kablosuz bağlanarak çalıştırdıysanız, kablosuz ağ ayarları değişikliği nedeniyle bağlantınız kopacaktır ve bilgisayarınızın hızına göre yaklaşık 15 sn içinde bağlantınız yeni ayarlar kullanılarak tekrar kurulacaktır. Kolay Kurulum Programı yardımıyla İnternet ve Kablosuz Bağlantı Ayarlarını yaptıktan sonra aşağıdaki ekran karşınıza çıkacaktır.



İnternet ve kablosuz bağlantı ayarlarınız bitmiştir. Daha sonra Kolay Kurulum Programı'nı kullanarak kullanıcı adı ve şifrenizi değiştirmek isterseniz bilgisayarın masaüstündeki Kolay Kurulum Programı kısayoluna tıkladıktan sonra sol taraftaki menüden **Ayarlar** linkine tıklayınız.

Bundan sonra Kolay Kurulum Programını çalıştırdığınızda yukarıdaki pencereyle karşılaşacaksınız. Bu pencere üzerindeki Ayarlar kısmından VDSL/ADSL kullanıcı adı ve şifrenizi ve kablosuz ağ şifrenizi değiştirebilirsiniz. Herhangi bir problem olduğunda "**Teşhis**" bölümünden problemin sebebini ve çözüm yollarını görebilirsiniz. Anlık indirilen veri miktarını ve aylık indirilen toplam veri miktarını "**İstatistikler**" bölümünden görebilirsiniz.

WEB Arayüzü Üzerinden İnternet Bağlantı Ayarları

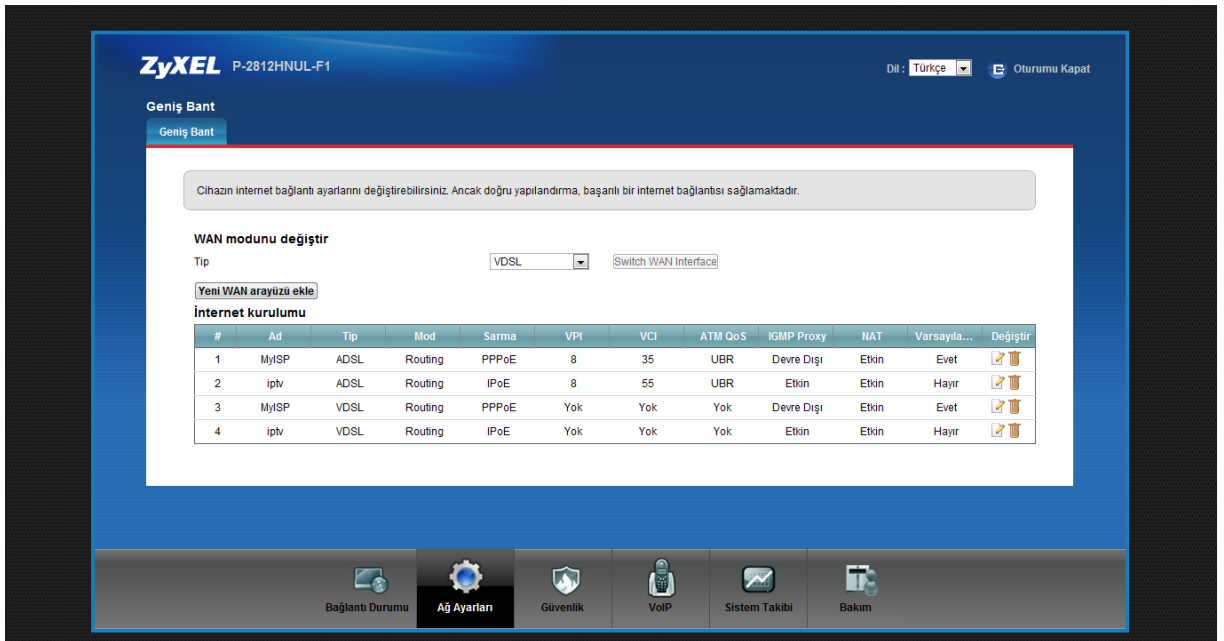
ADSL hat kullanıcısı iseniz, modemiziniz ADSL hatla ilgili senkronizasyonu yapabilmesi için kablo bağlantılarınızı yaptıktan sonra , 2 dakika beklemeniz gerekmektedir. Bu süre içerisinde modeminiz kapanıp açılacaktır. Bu işlemden sonra aşağıdaki işlemleri uygulayabilirsiniz:


1. Kullanmakta olduğunuz web tarayıcınızı açınız ve adres satırına **192.168.1.1** yazıp **Enter** tuşuna basınız.
2. Açılan ekranda kullanıcı adı kısmına "**admin**", parola kısmına "**ttnet**" yazınız.
3. Şifrenizi yazdıktan sonra "**Oturum Aç**" butonuna tıklayınız.
4. Açılan ekranda yeni şifre oluşturabilirsiniz.

Yetkisiz kişilerin modemimize erişimini engellemek için şifrenizi mutlaka değiştirmelisiniz.

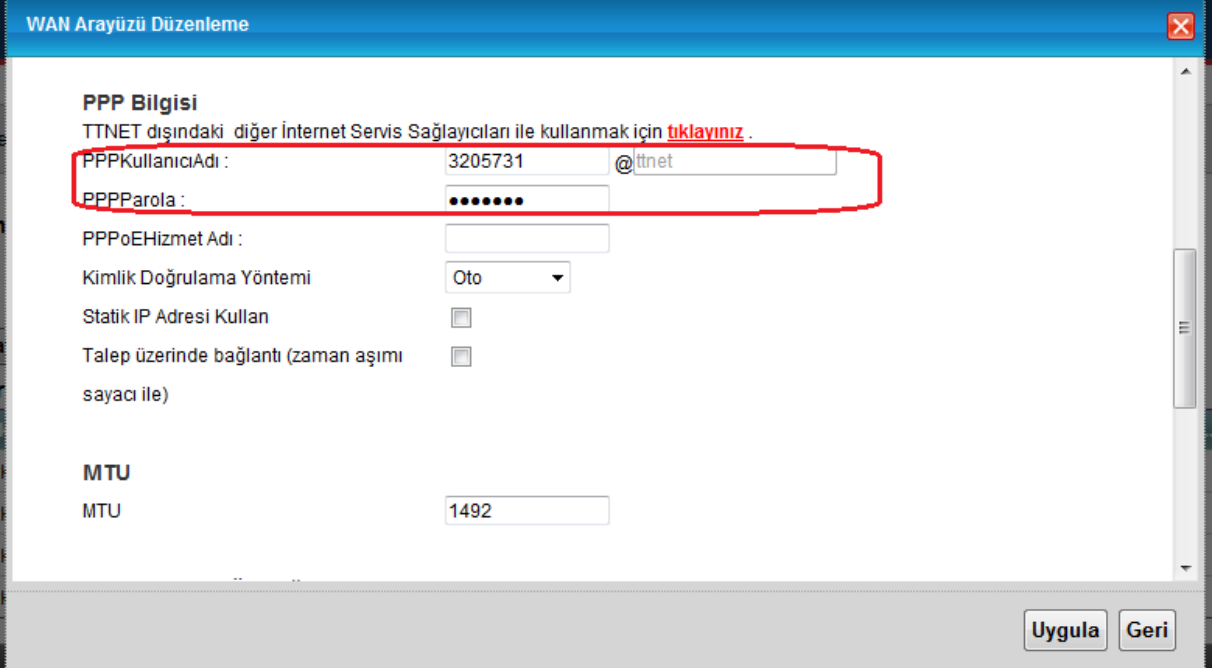


5. **Uygula** butonuna tıklayarak ayarlarınızı kaydediniz. Ayarlar kaydedildikten sonra modem sizi yönetim arayüzüne yönlendirecektir.
6. Yönetim arayüzü açıldığında alt panelde yer alan **Ağ Ayarları** menüsünden **Geniş Bant** linkine tıklayınız.



7. Geniş Bant menüsünde ADSL hat kullanıcısıysanız birinci, VDSL hat kullanıcısıysanız üçüncü satırdaki  (Düzenle) ikonuna tıklayınız. Açılan ekranda hattınıza ait kullanıcı adı ve şifrenizi giriniz. Bu bilgiler servis sağlayıcınız tarafından size verilen sözleşmede yazmaktadır.

Fabrika ayarlarında kullanıcı adı 2 bölüm ve @ttnet kısmı sabit olarak gelmektedir. ADSL kullanıcı adınız @ttnet ile bitiyorsa sol taraftaki alana ADSL kullanıcı adınızın @ttnet'ten önceki kısmını yazınız.



WAN Arayüzü Düzenleme

PPP Bilgisi
TTNET dışındaki diğer İnternet Servis Sağlayıcıları ile kullanmak için [tıklayınız](#) .

PPPKullanıcıAdı : 3205731 @ttnet

PPPParola : *****

PPPoEHizmet Adı :

Kimlik Doğrulama Yöntemi : Oto

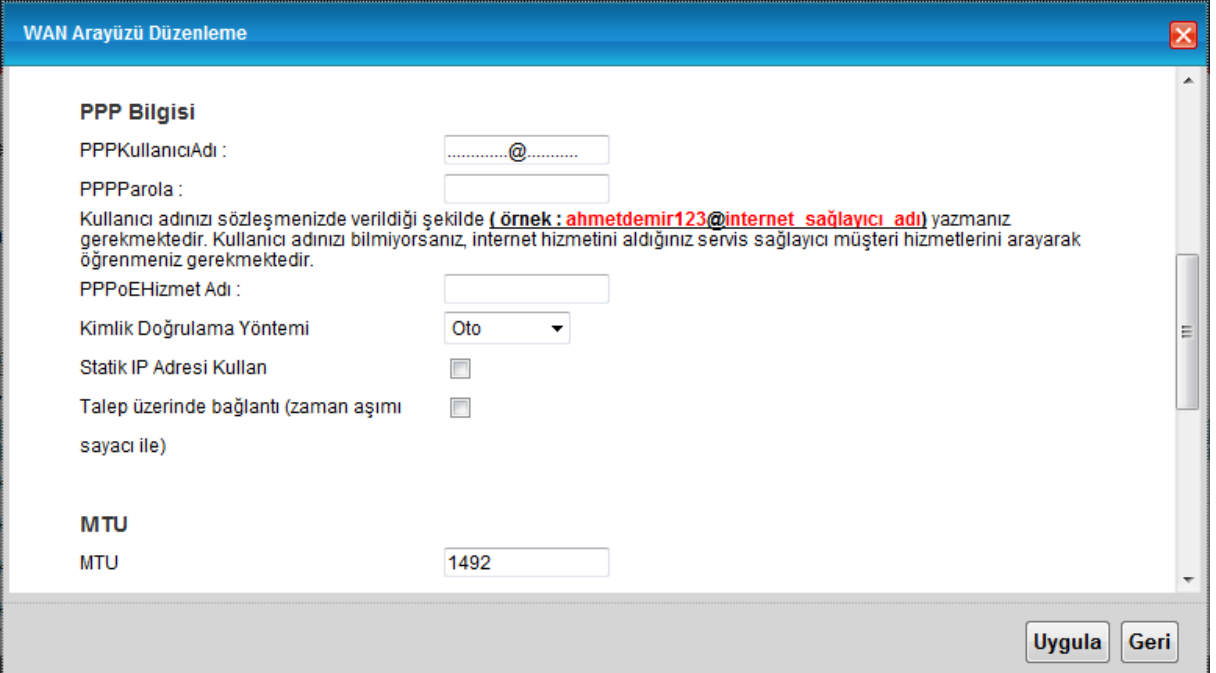
Statik IP Adresi Kullan

Talep üzerinde bağlantı (zaman aşımı sayacı ile)

MTU
MTU : 1492

Uygula Geri

8. Elinizdeki belgede ADSL kullanıcı adı kısmında @ttnet'ten farklı ifade yer alıyorsa "TTNET dışındaki diğer İnternet Servis Sağlayıcıları ile kullanmak için tıklayınız" ifadesindeki linke tıklayınız ve kullanıcı adınızı tarif ettiği şekilde 2 bölümlü olarak giriniz.



WAN Arayüzü Düzenleme

PPP Bilgisi

PPPKullanıcıAdı :@.....

PPPParola :

Kullanıcı adınızı sözleşmenizde verildiği şekilde (örnek : ahmetdemir123@internet sağlayıcı adı) yazmanız gerekmektedir. Kullanıcı adınızı bilmiyorsanız, internet hizmetini aldığınız servis sağlayıcı müşteri hizmetlerini arayarak öğrenmeniz gerekmektedir.

PPPoEHizmet Adı :

Kimlik Doğrulama Yöntemi : Oto

Statik IP Adresi Kullan

Talep üzerinde bağlantı (zaman aşımı sayacı ile)

MTU
MTU : 1492

Uygula Geri

9. Uygula butonuna tıklayarak ayarlarınızı kaydediniz. Kısa bir süre sonra modeminiz servis sağlayıcınızdan IP adresi alacak ve Internet ışığınız yeşil yanacaktır.

Aşağıdaki ekran modeminizin WEB arayüzünün genel görünüşünü göstermektedir.
Bu ana ekrandan;

- WEB arayüz dilini sağ üst köşedeki kutudan değiştirebilir, yapılandırma menülerine erişebilirsiniz.
- Cihazın modeli, yazılımı (Firmware), Servis Sağlayıcınızdan aldığı IP adresi, DSL hat durumu gibi bilgilere ulaşabilirsiniz.



Aşağıdaki tablo bu ekrandaki menülerde hangi işlemlerin yapılacağını kısaca anlatmaktadır.

Menu	İşlev
Sistem Bilgisi	Bu kısımda cihaza ilişkin model, yazılım, çalışma kipi, IP adres, DSL hat bilgileri, fiziksel arayüzlerin durumu gibi bilgilere ulaşılabilir
Bağlantı Durumu	Modeme bağlı olan cihazlar ile ilgili özet bilgiler görüntülenir
Ağ Ayarları	
Geniş Bant	<ul style="list-style-type: none">• VDSL/ADSL hat parametreleri ve abone bilgileri girilir.• Birden fazla PVC tanımlanır
Kablosuz	<ul style="list-style-type: none">• Kablosuz kurulum ve kablosuz güvenlik ayarları yapılır.• Çoklu kablosuz ağ tanımlanır.• Güvenlik ayarları otomatik yapılandırılır.• WPS kurulum yapılır.
Ev Ağı	<ul style="list-style-type: none">• Cihaza erişim IP adresi verilir• DHCP sunucu ya da aktarma olarak ayarlanır veya devre dışı bırakılır.• DHCP'den IP alan istemcilerin MAC adresleri ve aldıkları IP adresleri görülür• UPnP durumu ayarlanabilir• Dosya paylaşma ayarları yapılır

Statik Yönlendirme	Yapılması istenen yönlendirmeler(routing) bu kısımda elle girilebilir.
DNS Yönlendirme	Özel DNS sorgularını belli bir WAN arayüzüne iletmek için DNS ayarları yapılır.
QoS	Mevcut hattın kullanıcılar arasında paylaşılmasına ilişkin kurallar belirlenir. Bu kurallar çerçevesinde bazı kullanıcılara ya da kullanıcıların kullandığı servislere öncelik veya kısıtlama getirilebilir.
NAT	• NAT etkinleştirilip kullanıcı başına maksimum oturum açma sayısı belirlenir • Yerel sunuculara dışarıdan ulaşım için gerekli ayarlar yapılır.
Dinamik DNS	•Dinamik IP adreslerinin statik IP gibi davranmasını sağlayan DDNS hizmetine ilişkin ayarlar girilir.
Güvenlik	
Güvenlik Duvarı	•Güvenlik duvarı etkinleştirilir. LAN-WAN yönlerindeki trafiğe nasıl müdahale edileceği belirlenir.
Mac Filtresi	•MAC adres tabanlı engelleme ya da izin verme yapılır.
Aile Kontrolü	*Ağdaki bilgisayarların Internet erişimini saat/gün, servis, URL, anahtar kelime bazında engellemek için kullanılır.
Sertifika	• Sertifika(sayısal imza), kullanıcılar üzerinde kimlik doğrulama uygulayabilir. Yerel Sertifika kısmında yeni sertifikasyon talepleri oluşturabilir ya da imzalı sertifikaları modeme tanıtabilirsiniz. • Sertifika Yönetimi (CA) sertifikaları verir ve serifika sahiplerinin kimliğini korur. Güvenilir CA'da, güvenilir CA'ların sertifikalarını saklayabilirsiniz
VPN	Internet üzerinden 2 ağ arasında veya sabit bir nokta ile mobil dolaşan bir bilgisayar arasında güvenli bağlantı oluşturmak için kullanılır.
VoIP	
Telefon	• SIP hesapları ile sabit hattın eşleştiği fiziksel portlar ile ilgili bilgi edinebilir, ayarlar üzerinde değişiklik yapabilirsiniz.
Arama Kuralı	•Kurallar oluşturarak, hızlı arama özelliğini kullanabilirsiniz.
Sistem Takibi	
Günlük	•Cihaz üzerinde gerçekleşen işlemlere ve eylemlere ilişkin kayıtlar tutulur ve görüntülenir.
Trafik Durumu	•Cihazdaki WAN ve LAN trafiği hakkında bilgi edinebilir, Kullanıcı başına açılan mevcut oturum sayısı görüntülenebilir.
VoIP Durumu	SIP hesaplarının kullanımı ile ilgili bilgiler elde edinilebilir.
Bakım	
Kullanıcı Hesabı	•Kullanıcı hesapları tanımlayabilir ve yönetebilirsiniz.
Uzaktan Yönetim	• Telnet, FTP ,Web,SNMP,DNS,ICMP gibi servislerin veya protokollerin cihaza erişim durumuyla ilgili ayarların yapılır.
SNMP	•Cihazın SNMP ile ağ yönetim sistemine nasıl erişeceğini ayarlayabilirsiniz.
Sistem	•Cihazın, bulunduğu ağda kolayca tanınmasını sağlayacak bir isim verebilirsiniz. Bununla birlikte cihaza, yönetim amaçlı erişim yapan kullanıcılar için eylemsizlik zaman aşımı süresini yapılandırabilirsiniz.
Zaman Ayarı	•Cihazın saatini doğru bir şekilde ayarlamak için kullanılabilir bir zaman sunucusu girip ülkenizin bulunduğu saat dilimini seçerek Yaz Saati uygulaması ayarlarını yapılandırabilirsiniz.
Log Ayarı	•Log Ayarları, Logların hangi düzeyde kaydedileceklerini ve Log geçmişinin nereye gönderileceğini belirler.
Firmware Güncellemesi	•Firmware Güncellemesi ile aygıtı en güncel hale getirebilirsiniz
Yedekle/Geri Yükle	•Geçerli aygıt ayarlarını bilgisayarda bir dosyaya yedekleyebilirsiniz veya yedekleme dosyasını geri yükleyerek yedek sisteme geri dönebilirsiniz. Aynı zamanda, aygıtı fabrika ayarlarına çekebilirsiniz.
Yeniden Başlat	•Cihazı yeniden başlatmak için kullanılır
Tanı Kipi	• Genel bağlantı problemlerinin tespit yapılır. • DSL bağlantı problemleri tespit edilir.

IPTV Bağlantı Kontrolü

IPTV Bağlantısı için modeminizde herhangi bir ayar yapmanıza gerek yoktur. Elinizdeki STB cihazı ile yayın alabilmeniz için modem 2. PVC üzerinden (2. Sanal devre) IP almış olması gerekmektedir. Bunu kontrol etmek için modem ana sayfasında iken ekranın sağ tarafında bulunan “**Sistem Bilgisi**” linkine tıklayınız.

Linke tıkladığınızda aşağıdaki sayfa açılacaktır. Buradaki WAN 1 kısmında İnternet PVC’sinin bilgileri görülmektedir. WAN 2 kısmında ise IPTV PVC’sinin bilgileri görebilirsiniz. Eğer WAN 2 kısmında IP Adresi bölümünde bir IP adresi görüyorsanız modeminiz IPTV PVC’si üzerinden yayın alabilecek demektir. Burada IP adresi görmenize rağmen IPTV yayını alamıyorsanız TTNET Çağrı Merkezi ile görüşmeniz gerekmektedir.

Aygıt Bilgisi	
Sunucu Adı:	P-2812HNUL-F1_TTNet
Model Adı:	P-2812HNUL-F1
MAC Adresi:	00:13:00:ed:c0:00
Firmware Versiyonu:	V3.10(TUI.0)b3_18
WAN 1 Bilgi:	(VDSL WAN 1)
- Mod:	PPPoE
- IP Adresi:	85.97.144.101 İnternet IP Adresi
WAN 2 Bilgi:	(VDSL WAN 2)
- Mod:	IPoE
- IP Adresi:	10.33.136.198 IPTV IP adresi
- IP Alt Ağ Maskesi:	255.255.240.0

Kablosuz Bağlantı Ayarları

1. Modeminizin WEB arayüzünde ana menüde aşağıda bulunan paneldeki “**Ağ Ayarları**” bölümünden “**Kablosuz**” linkine tıklayınız.

Kablosuz Ağ Ayarları

Kablosuz Ağ Adı((SSID)):

SSID'i gizle


BSSID : 00:13:00:ed:c0:04

Mod seçimi: 802.11b/g/n

Kanal Seçimi: Kanal 6

Kullanım Kanalı: 6

Güvenlik Düzeyi



Güvenliksiz Temel **Daha Güvenli (Tavsiye Edilen)**

Güvenlik Modu: WPA2-PSK

8-63 arası karakter kullanınız (a-z, A-Z ve 0-9).

Ön Paylaşımlı Anahtar: NKYVhN3NR7C4W

[Tüm Seçenekler](#)

Modeminizin Kablosuz ağ adı (SSID) ve kablosuz güvenlik şifresi fabrika ayarlarında yukarıdaki gibidir ve **bu değerler her modem için farklıdır**. Bu sayede kullanıcılar birbirlerinin şifresini tahmin edememektedir. **Fabrika ayarlarındaki Kablosuz ağ adı (SSID) ve kablosuz güvenlik şifresi modeminizin kasaşının altında yazmaktadır**. Bu değerleri kullanarak modeminize güvenli bir şekilde bağlanabilirsiniz. “Güvenlik Modu” en yüksek seviye olan “WPA2-PSK” olarak seçili gelmektedir.

2. Modeminizin Kablosuz ağ adı (SSID) ve kablosuz güvenlik şifresi her modem için farklı olmasına rağmen kablosuz ağ adı (SSID) ve kablosuz güvenlik seviyesi/şifresi değerlerinizi kendi belirlediğiniz değerlerle değiştirebilirsiniz. **Güvenlik Modu** kısmını WPA-PSK veya daha yüksek düzey bir şifreleme seviyesi olan WPA2-PSK olarak seçmenizi öneririz. **Ön Paylaşımlı Anahtar** kısmına en az 8 haneli kablosuz ağ şifrenizi yazınız, şifre oluştururken harf, rakam ve standart sembollerin birçoğunu kullanabilirsiniz. Burada belirlediğiniz şifreyi bilgisayarınızla kablosuz olarak İnternete bağlanmak için kullanacaksınız. Ağ Adı(SSID) alanına, modeminizin kablosuz bağlantı ismini yazabilirsiniz. Kablosuz kart takılı bir bilgisayardan ortamdaki kablosuz bağlantı noktaları arandığında modeminiz bu alana yazacağınız isimle görünecektir.

3. **Uygula** butonuna tıklayarak ayarlarınızı kaydediniz.

Kablosuz ağına şifre koymadan modeme kablolu veya kablosuz bağlanarak Internet'e bağlanmak istediğinizde, Internet erişiminiz kısıtlanacak ve size kablosuz ağına şifre koymanız gerektiğini belirten bir uyarı ekranı gelecektir; buradaki talimatları izlediğinizde tekrar yukarıdaki şifre ekranına yönlendirileceksiniz. Ancak modeminizin kablosuz güvenliğini aktif hale getirdikten sonra kablolu veya kablosuz olarak Internet'e çıkabilirsiniz.

WPS Butonuna Basarak Kablosuz Güvenlik Ayarlarını Etkinleştirme

Kablosuz Güvenlik Ayarlarını arka paneldeki WPS/WLAN butonu ile kolayca yapılandırabilirsiniz.

1-) Modeminizin açık olduğundan emin olunuz. WPS destekli kablosuz ağ kartı takılı olan bilgisayarınızı modeminizin yanına yerleştiriniz.

2-) Modeminiz ön yüzünde sağ-üst tarafındaki WPS butonuna 5~10 sn arası basınız. Ardından 120 sn içinde WPS uyumlu kablosuz ağ baştaştırıcınızdaki WPS butonlarına basınız.

Hangi cihaz üzerindeki WPS butonuna ilk önce bastığınız önemli değildir. Önemli olan cihazlardan birinde WPS'e basarak aktiflendiği süreden sonra 2 dakika içerisinde diğerinde de WPS'e basılmasıdır. Modemin ön panelindeki WPS/WLAN ışığı modeminizin WPS destekli ağ kartı ile WPS bağlantısı oluştururken turuncu renkte yanıp söner.

Port Yönlendirme

Kullanıcıların en çok yapmak istedikleri uygulamaların başında **modem(router)** arkasında kurulu bir web sunucu, mail sunucu veya kamera kayıt cihazına internet üzerinden ulaşmak gelir. Bunun dışında bir bilgisayarın masaüstüne **RDP(Uzak Masaüstü Protokolü)** ile ulaşmak da sık rastlanan uygulamalardan biridir. Bu uygulamaları yerine getirebilmek için; web sunucu için **80(HTTP)**, mail sunucu için **25(SMTP)** ve **110(POP3)**, uzak masaüstü bağlantısı için **3389** numaralı portları ilgili bilgisayarın IP adresine yönlendirmek gerekmektedir. Kamera uygulamaları için tek bir port değil de genelde belirli bir port aralığı kullanılmaktadır.

Örnek olarak:

192.168.1.2 IP adresli bilgisayarda **web sunucu**,
192.168.1.3 IP adresli bilgisayarda **mail sunucu**,
192.168.1.4 IP adresli bilgisayarda **FTP sunucu**,
192.168.1.10 IP adresli bilgisayarda **kamera kayıt programı** kurulu olsun.
192.168.1.5 IP adresli bilgisayar ise **RDP** ile uzak masaüstü bağlantısı yapmak istediğimiz bilgisayar olsun.

Bu uygulamayı gerçekleştirmek için;

Cihaza web arayüzünden bağlanıp. "**Ağ Ayarları**" menüsü altındaki "**NAT**" linkine tıklayınız. Açılan sayfada "**Yeni kural ekle**" butonuna tıklayınız. Burada "**Hizmet Adı**" kısmındaki seçeneklerden web sunucu için WWW, FTP sunucu için FTP, mail sunucu için ise e-posta servislerini seçiniz. "**Sunucu IP Adresi**" kısmına ise yönlendirmenin yapılacağı bilgisayarların IP adreslerini giriniz. WAN arayüzü bölümünden Internet için kullanmakta olduğunuz bağlantıyı seçiniz. Yönlendirmiş olduğunuz portlara yönelik istekler VDSL bağlantı üzerinden gelecekse WAN Arayüzü bölümünden "MyISP_PTM", ADSL bağlantı üzerinden gelecekse "MyISP_ATM" değerini seçiniz.

#	Durum	HizmetAdı	WAN Arayüzü	Başlangıç Port	Bitiş Port	Dönüştürme Başlangıç Port	Dönüştürme Bitiş Port	Sunucu IP Adresi	Protokol	Değiştir
1	💡	FTP	MyISP	20	21	20	21	192.168.1.4	TCP	🔧🗑️
2	💡	E-mail	MyISP	25	25	25	25	192.168.1.3	TCP	🔧🗑️
3	💡	UzakMasaustu	MyISP	3389	3389	3389	3389	192.168.1.5	TCP/UDP	🔧🗑️
4	💡	KAMERA	MyISP	9001	9003	9001	9003	192.168.1.10	TCP/UDP	🔧🗑️
5	💡	WWW	MyISP	80	80	80	80	192.168.1.2	TCP	🔧🗑️

Yeni kural ekle

Hizmet Adı	WWW
WAN Arayüzü	MyISP_PTM
Başlangıç Port	80
Bitiş Port	80
Dönüştürme Başlangıç Port	80
Dönüştürme Bitiş Port	80
Sunucu IP Adresi	192.168.1.2
Protokol	TCP

Not :

Uygula Geri

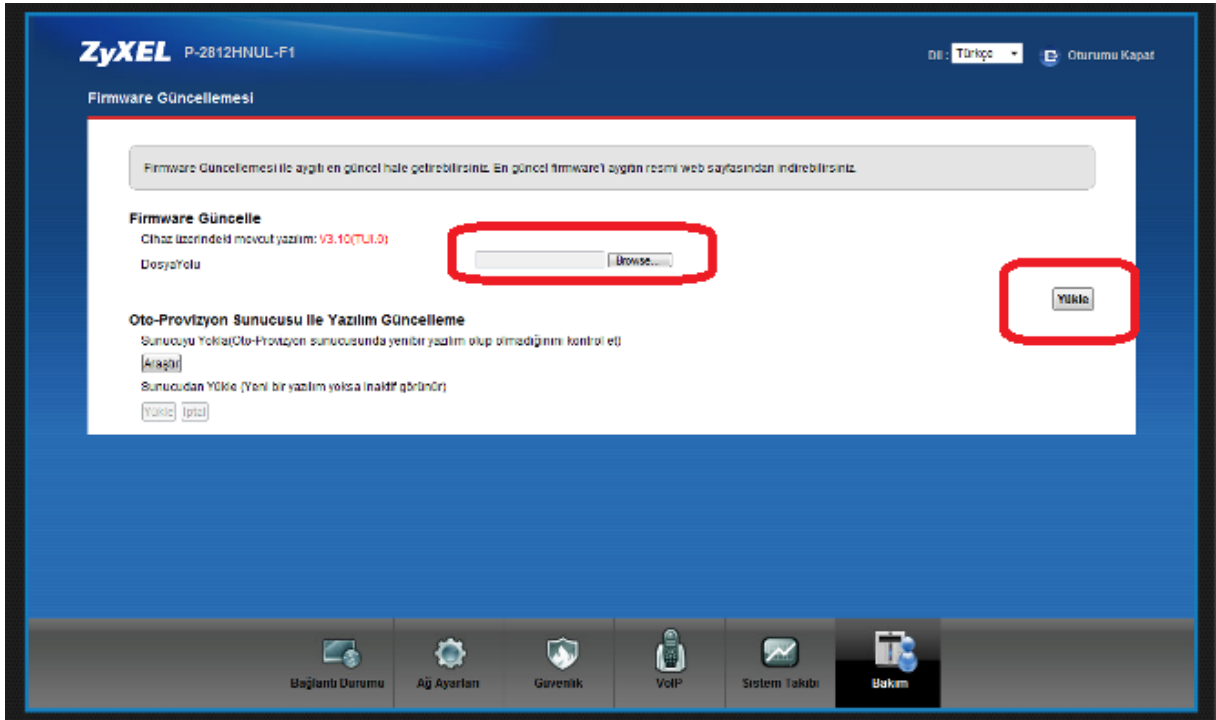
Yazılım Güncelleme (Firmware Upgrade)

Yazılım güncelleme için;

1. Modemin WEB arayüzüne bağlanın, varsayılan modem IP adresi **192.168.1.1**, kullanıcı adı "**admin**", şifre "**ttnet**" tir.
2. Modemin arayüzünden sağ alttaki **Bakım > Firmware Güncellemesi** menüsüne geliniz.



3. <http://www.zyxel.com.tr> adresinden modeminize ait ücretsiz güncel yazılımlara ulaşabilirsiniz, bu yazılımları bilgisayarınıza indirdikten sonra **“Browse”** butonuna tıklayarak bilgisayarınızdaki yazılım dosyasını (.bin uzantılı dosya) seçip, **“Yükle”** butonuna basınız. Bu işlem aşağıdaki resimde de gösterilmektedir.



USB Portu Üzerinden Dosya Paylaşımı

1. FAT, FAT32, NTFS dosya sistemleri desteklenmektedir. Yerel ağda bulunan kullanıcılar için belirtilen dosya sistemini kullanan USB diskler ile dosya paylaşımı yapılabilmektedir.

Dosya paylaşımı ayarlarını cihazda etkin hale getirmek için P-2812HNUL-F1 yönetim arayüzüne girerek Ev Ağ – Dosya Paylaşma sekmesinde, “**Dosya Paylaşım Hizmetleri**” özelliğini aktif etmeniz gerekmektedir.

ZyXEL P-2812HNUL-F1 Dil: Türkçe Oturumu Kapat

LAN kurulumu Statik DHCP UPnP **Dosya paylaşma** Ortam Sunucusu

Bu aygıt, USB Portna bağlanmış harici bir USB depolama aygıtına erişerek bir ağ depolama alanı görevini üstlenebilir. USB depolama aygıtında hangi klasörleri saklayacağınız ve bunlara kimlerin erişebileceğine karar vermeye başlayabilirsiniz.

Sunucu Yapılandırması

Dosya Paylaşım Hizmetleri (SMB) Etkinleştir Devre dışı bırak

Sunucu Adı P-2812HNUL-F1

Çalışma grubu Adı WORKGRUP

Dizin Listesini Paylaş

Yeni Paylaşım Ekle

#	Durum	Adı Paylaş	Yolu Paylaş	Tanımı Paylaş	Değiştir
1	<input checked="" type="checkbox"/>	Samsung_S2_Portable_02CE...	Samsung_S2_Portable_02CE0B5A_1	Samsung_S2_Portable_02CE0B5A_1	
2	<input checked="" type="checkbox"/>	Sony_Storage_Media_010092...	Sony_Storage_Media_010092002900_1	Sony_Storage_Media_010092002900_1	

Hesap Yönetimi

Yeni Kullanıcı Ekle

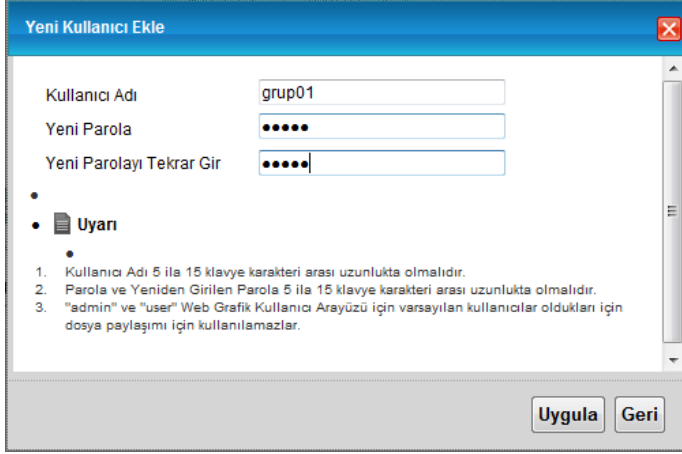
Uygula İptal

Dosya paylaşım özelliği etkinleştirdikten sonra cihaza bağlı disk bilgisi aynı sekmenin içerisinde alt kısımda görüntülenmektedir. “Değiştir” bölümünde cihaza erişim sınırlaması yapılandırılabilir, görüntülenen Disk Adı değiştirilebilir.

Not: Dosya paylaşım özelliği etkinleştirdikten sonra takılan USB diskin tamamı herkese tam yetkili olarak açılmaktadır. Yetkisiz kişilerin USB disk içindeki verilere erişmesini, bu dosyaları kopyalamasını/silmesini istemiyorsanız paylaşım özelliğini etkinleştirdikten sonra otomatik olarak oluşturulan paylaşımı silip güvenli bir paylaşım oluşturmanız önerilmektedir.

Paylaşılan Dosyalara Erişimi Sınırlama

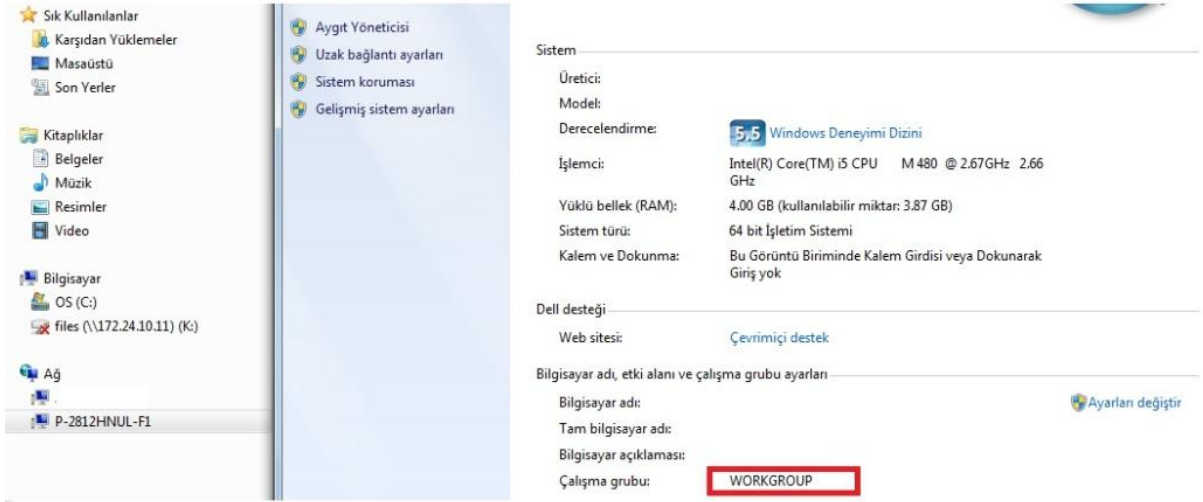
Paylaşılan dosyalara sadece yetkili kişilerin erişimi isteniyorsa, “Yeni Kullanıcı Ekle” butonu kullanılarak çeşitli kullanıcı grupları oluşturulabilir ve parola ile erişim sınırlandırılabilir.



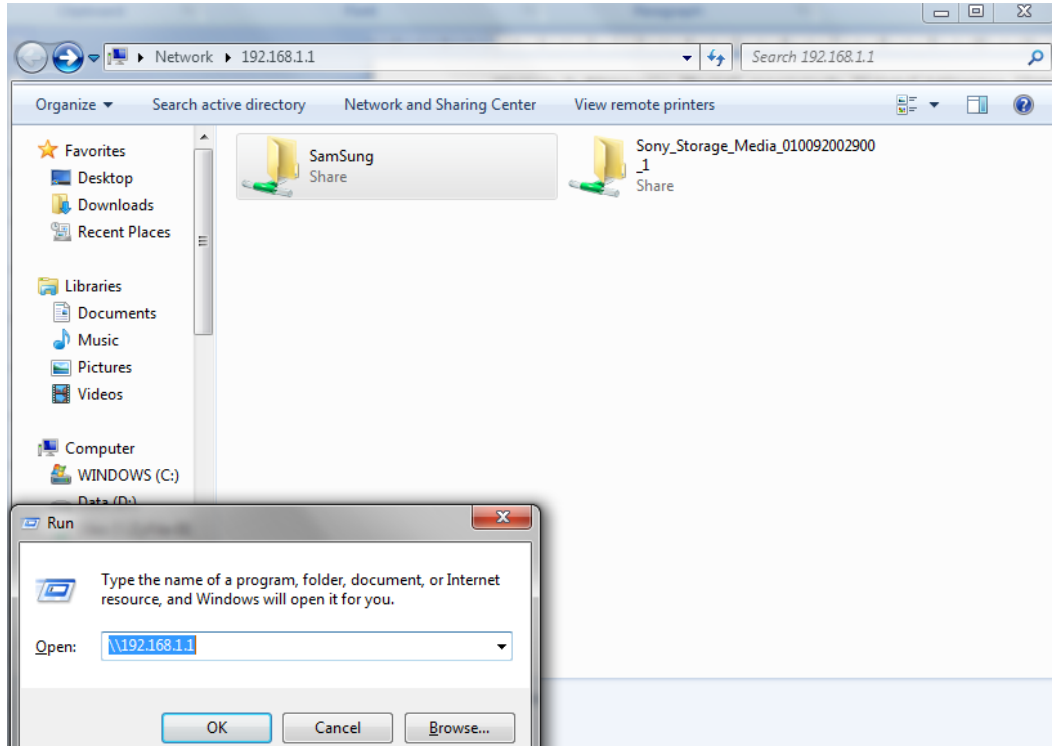
Kullanıcı grupları oluşturulduktan sonra, paylaşımda olunan disklere erişim, disk listesindeki değiştir bölümünden kontrol edilebilir.

Dosya Paylaşımına Erişim

Yöntem 1 : Cihaz arayüzünde bulunan “Çalışmagrubu Adı” ile dosya erişimi yapmak isteyen bilgisayarları aynı çalışma grubuna alarak dosyalara erişim sağlanabilir. Altteki örnekte gösterildiği üzere bilgisayarın “Network” alanında çıkan cihaz model ismi seçilerek, bağlı bulunan diskler görüntülenebilmektedir. Örnekte gösterildiği üzere bilgisayar “WORKGROUP” çalışma grubunda bulunmaktadır ve cihaz ayarlarında seçilen grup ile aynıdır.



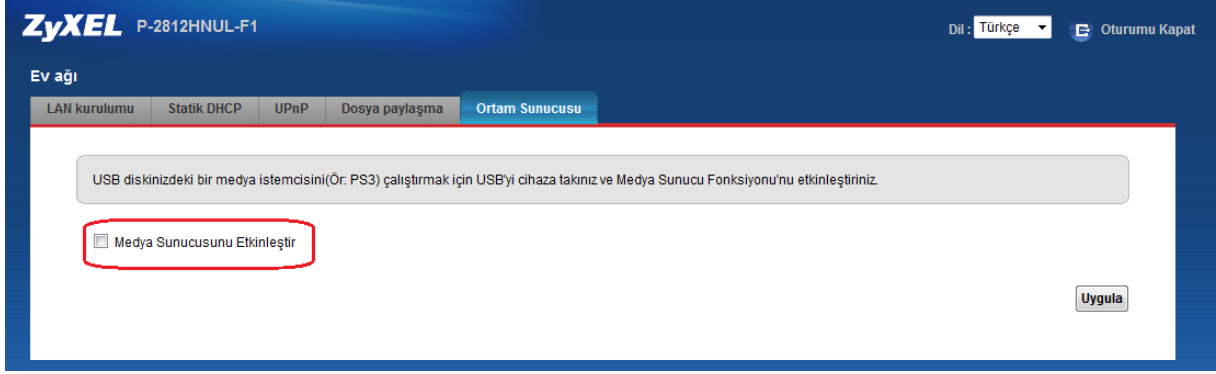
Yöntem 2: Bilgisayar'ın "Başlat" menüsünde "Çalıştır" bölümüne \\192.168.1.1 girilerek, paylaşılan dosyalar görüntülenir. Cihazın yerel erişim IP'si değiştirilmiş ise "Çalıştır" bölümüne yeni IP yazılmalıdır.



2. Modeminizin DLNA desteği bulunmaktadır ve bu özellik fabrika ayarlarında açık gelmektedir. DLNZ özelliği sayesinde yerel ağda bulunan DLNA destekli bir medya oynatıcısı ile USB portuna bağlı disk içerisindeki medya içeriği erişilebilir olmaktadır. Aşağıdaki listede desteklenen dosya formatları belirtilmektedir

Özellik	Format detayı
Fotoğraf desteği	jpg, png, gif
Müzik desteği (file extension)	m4a, mp3, wav, wma, aac, ogg, flac, ac3, aiff, au
Video desteği (file extension)	avi, mpg, mpeg, flv, mp4, wmv, asf, flv, 3gp, mov
Audio codec	LPCM, MP3, WMA, AC-3, AAC
Video codec	MPEG1, MPEG2, MPEG4, WMV, H.264, VP6, DIVX, XVID

DLNA özelliğini Ağ Ayarları → Ev Ağı → Ortam Sunucusu menüsüne giderek kapatabilirsiniz.



Sıkça Sorulan Sorular

1-) Modemimin şifresini unuttum, ne yapmam gerekiyor?

Bu durumda cihazın fabrika ayarlarına geri döndürülmesi gerekir. Bu işleme **Reset** prosedürü denilmektedir.

Reset Prosedürü: Cihazın arka panelindeki gömülü reset düğmesine bir kalem ya da [ucu çok sivri olmayan](#) benzer bir cisimle basılı tutarak bekleyiniz. Ön paneldeki **POWER** ışığının yanıp sönmeye başladığını gördüğünüzde Reset işlemi başarıyla gerçekleşmiş demektir ve bu anda Reset butonundan elinizi çekiniz. Cihazın açılmasını bekledikten sonra varsayılan şifre(1234) ile modemimizin arayüzüne giriş yapabilirsiniz.

Not: Reset sonrası fabrika ayarlarına döndüğü için [Internet/Kablosuz bağlantı ayarları gibi kullanıcıya özgü ayarların yeniden yapılması gerekmektedir.](#)

2-) Modemimin üzerindeki DSL ışığı sürekli veya belli aralıklarla yanıp sönüyor.

Dışarıdan gelen telefon hattını Splitter'dan çıkartıp doğrudan modem arkasındaki DSL portuna bağlayınız. DSL ışığınız yine sabitlenmiyor ise servis sağlayıcınızla irtibata geçip hattınızı kontrol ettiriniz. Sabitleniyorsa splitter'da problem var demektir. Çağrı merkezimiz ile irtibata geçiniz.

3-) Kurulumu doğru bir şekilde yaptım ve DSL ışığım sabit yanıyor; ancak INTERNET ışığım yanmıyor.

Bu durumda modemimiz servis sağlayıcıdan IP alamıyor demektir. Servis sağlayıcınızla irtibata geçerek bu konuda arıza kaydı vermenizi öneririz.

4-) Modemimin POWER ışığı sabitlenmiyor sürekli yanıp sönüyor.

Hardware Reset Prosedürü:

Modemimizi kapatınız ve kapalı konumda iken reset düğmesine basılı tutarak modemi açınız. 30 saniye kadar bekleyip reset düğmesini bırakınız. Power ışığı sabitlenirse modemimiz resetlenmiş olacak ve Internet bağlantı ayarlarını yeniden yapmanız gerekecektir. Eğer power ışığı yine sabitlenmez ise lütfen ürünü tamir-bakım işlemi için [çağrı merkezimizden arıza takip numarası aldıktan sonra](#) teknik servis adresimize yollayınız.

5-) Internete girebiliyorum fakat kısa aralıklarla internetim kopuyor.

Kopma olduđu anlarda modemdeki DSL ışığı gözlemleyiniz, eğer Internet bağlantınızın kesilmesi esnasında DSL ışığı sönüp yanıyor ve problem bu şekilde tekrarlanıyor ise kullandığınız splitter buna sebep oluyor olabilir ya da hattınızla ilgili servis sağlayıcı kaynaklı bir problem olabilir. Bu durumda servis sağlayıcınızla irtibata geçiniz. Eğer kesinti anında modem üzerindeki bütün ışıklar olması gerektiği gibi yanıyor ise ZyXEL çağrı merkeziyle irtibata geçiniz.

6-) Kurulumu yaptım fakat herhangi bir WEB sayfasını açtığımda Servis Sağlayıcı'mın yönlendirme sayfasına yönlendiriliyorum.

Bu sayfaya kurulum esnasında size verilen kullanıcı adı ve şifrenizi ilgili alanlara doğru bir şekilde girmedenizden dolayı yönlendiriliyorsunuz. Kullanıcı adı ve şifrenizi doğru girdiğinizden emin olunuz.

7-) ZyXEL ile ilgili teknik yardımı ve güncel bilgileri nereden alabiliriz.

<http://www.zyxel.com.tr> Türkiye adresinden ulaşabilirsiniz. Bu adres üzerinden güncel sık sorulan sorular ve cevaplarına ulaşabilir, teknik ve ürün bilgisi mesajlarınızı gönderebilir, ürününüzün güncel yazılımlarını ücretsiz olarak edinebilirsiniz. Web sayfamızda cevabını bulamadığınız sorularınız için çağrı merkezimizi "444 1 150" nolu hattın arayabilirsiniz.

Arıza Takip Prosedürü

Kullanım kılavuzunun “Sıkça Sorulan Sorular” bölümündeki problemlerin dışında başka bir problemle karşılaşırsanız aşağıdaki adımları takip ediniz.

- Eğer İnternete bağlanabiliyorsanız öncelikle www.zyxel.com.tr adresini ziyaret edip teknik destek bilgilerine bakınız. Probleminizin cevabını www.zyxel.com.tr sayfasında bulamadıysanız <http://mail.zyxel.com.tr:8080/zytrwebin/> adresinden probleminiz ile ilgili kayıt açınız. Bu linkten kayıt olarak problemlerinize ilgili çağrı açabilir, Ürün garanti bilgisini sorgulayabilir, açmış olduğunuz çağrıları takip edebilir, göndermiş olduğunuz arızalı ürün takibini yapabilirsiniz.
- İnternet’e bağlanamıyorsanız **öncelikle İnternet Servis Sağlayıcı’nızın Çağrı Merkezini** arayınız. Probleminiz servis sağlayıcınız kaynaklı ve/veya size özel olmayan genel bir problem olabilir.
- İnternet Servis Sağlayıcı’nızın Çağrı Merkezini aradıktan ve servis sağlayıcı kaynaklı bir problem olmadığı anlaşıldıktan sonra ZyXEL Destek Hattı (444 1 150) aranmalı ve arıza hakkında teknik destek personelimizle görüşülmelidir. Arıza ve sorunların büyük kısmı telefonda teknik destek uzmanlarıyla görüşülerek çözülmektedir.
- Eğer çağrı merkezimizle yaptığınız görüşmeden sonra ürününüzde fiziksel ya da yazılımsal bir problem olduğu kesinleşirse, çağrı merkezimizden **arıza takip numarası** isteyip bu numarayı gönderdiğiniz ürünün uygun bir yerine yapıştırarak, anlaşmalı kargo firmamız ile karşı ödemeli olarak aşağıdaki teknik servis adresimize gönderiniz. **Anlaşmalı kargo firmamızı çağrı merkezimizden öğrenebilirsiniz.**

Adres: Kaptanpaşa Mahallesi, Piyalepaşa Bulvarı Ortadoğu Plaza No:73 Kat 6 Okmeydanı Şişli İstanbul



Ürünün posta / kargo bedeli anlaşmalı kargo firması kullanıldığında ZyXEL tarafından karşılanır.