

# ZYXEL

Your Networking Ally



## VMG8623-T50B

Dual-Band Wireless AC/N  
VDSL2 Combo WAN Gigabit IAD



## İmalatçı – Üretici Firmanın

<b>Unvanı</b>	Zyxel Communications Corporation		
<b>Adresi</b>	Hsinchu Office : No. 6, Innovation Road II, Science-Park, HsinChu, 300, Taiwan		
<b>Telefon</b>	+886 3 5783942	<b>Faks</b>	+886 3 5782439

## İthalatçı Firmanın

<b>Unvanı</b>	Zyxel İletişim Teknolojileri A.Ş.		
<b>Adresi</b>	Kaptanpaşa Mahallesi, Piyalepaşa Bulvarı, Ortadoğu Plaza No:73/13 Kat:6 Okmeydanı – Şişli / İSTANBUL		
<b>Telefon</b>	(212) 314 18 19	<b>E - Posta</b>	<a href="mailto:support@zyxel.com.tr">support@zyxel.com.tr</a>

## Bakım, Onarım ve Kullanımda Uyulması Gereken Kurallar

- Ürünü sadece orijinal adaptörü ile çalıştırınız.
- Ürünün kasasını hiçbir koşulda açmayınız, herhangi bir parçasını sökmeyiniz.
- Arıza durumunda **444 1759** no'lu Zyxel İletişim Hattı'ndan veya [www.zyxel.com.tr](http://www.zyxel.com.tr) adresinden destek alabilirsiniz. Ürünün seri numarasını sökmeyiniz veya üzerini kapatacak şekilde herhangi bir madde yapıştırmayınız.
- Ürünü sıvı temasından koruyunuz, nemli ortamlardan uzak tutunuz.
- Ürünün hava kanallarını kapatacak şekilde konumlandırmayınız, yüksek ısıdan uzak tutunuz.
- Ürünü darbeden koruyunuz, düşürmeyiniz.
- Kurulum ve kullanım için kılavuzun devamında yer alan önerileri takip edebilirsiniz.

## Taşıma ve Nakliye Sırasında Dikkat Edilecek Hususlar

- Taşıma ve nakliye esnasında ürün orijinal ambalajında muhafaza edilmelidir.
- Ürün nakliye esnasında düşürülmemeli ve darbelere karşı korunmalıdır.
- Yükleme sırasında ambalajın tamamen kapalı olduğundan ve hasar görmemiş olduğundan emin olunmalıdır.

## Kullanım Sırasında İnsan veya Çevre Sağlığına Tehlikeli veya Zararlı Olabilecek Durumlara İlişkin Uyarılar

---

- Cihazınızı yüksek ısı yayan kaynaklardan uzak tutunuz.
- Elektrik **çarpma** tehlikesinden korunmak için cihazınızı nemli ve **ıslak** ortamlarda **çalıştırmayınız**. Cihazınıza sıvı temasından kaçınınız.
- Cihazınızı daima 220V'luk **şehir şebekesinde** kullanınız.

## Kullanım Hatalarına İlişkin Bilgiler

---

- Cihazınızı sadece orijinal güç adaptörü ile **çalıştırınız**.
- **Ürünün** kasasını hiçbir koşulda açmayınız, herhangi bir parçasını sökmeyiniz.
- **Ürünün** hava kanallarını kapatacak **şekilde** konumlandırmayınız.

## Tüketicinin Kendi Yapabileceği Bakım, Onarım veya Ürünün Temizliğine İlişkin Bilgiler

---

- Ürünün bakım ve temizliğini yapmadan önce elektrik bağlantısını mutlaka kesiniz.
- Donanım sorunları için Yetkili Teknik Servisle bağlantı kurulmalıdır.

## Periyodik Bakımlarla İlgili Bilgiler

---

- Kuru bir bez kullanarak cihazınızın üzerinde oluşabilecek tozlarını alınız.

## Bağlantı ve Montaj ile İlgili Bilgiler

---

- Bağlantı ve montaj ile ilgili bilgi almak için kılavuzun takip eden bölümlerini inceleyiniz.

## Servis İstasyonu ile Yedek Parça Malzemelerinin Temin Edilebileceği Yer

---

<b>Unvanı</b>	Zyxel İletişim Teknolojileri A.Ş.		
<b>Adresi</b>	Kaptanpaşa Mahallesi, Piyalepaşa Bulvarı, Ortadoğu Plaza No:73/13 Kat:6 Okmeydanı – Şişli / İSTANBUL		
<b>Telefon</b>	(212) 314 18 19	<b>E - Posta</b>	<a href="mailto:support@zyxel.com.tr">support@zyxel.com.tr</a>

---

# 1. Kutu İeriđi



Cihaz



Adaptör



Ethernet  
Kablosu



Telefon  
Kablosu



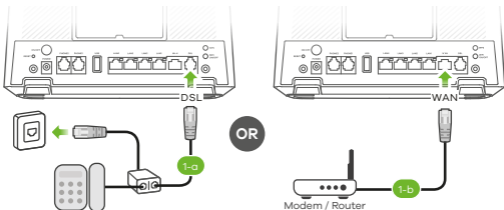
Hızlı  
Başlangı  
Kılavuzu



Declaration of Conformity  
Safety Warning

Müşteri desteđi ve güvenlik uyarıları ve daha fazla bilgi için [www.zyxel.com](http://www.zyxel.com) adresindeki Kullanım Kılavuzuna bakın.

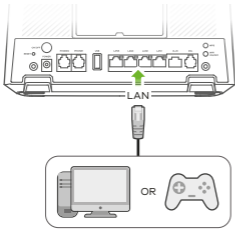
# 2. Cihaz Bağlantıları



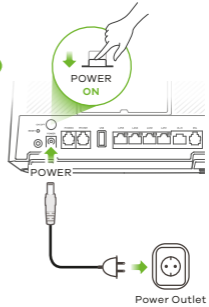
**1-a.** DSL bağlantı noktasını DSL ayırıcıya veya doğrudan bağlantı noktasına bağlamak için gri telefon kablosunu kullanın.

**1-b.** Ethernet Kablosunu cihazı bir ađ geçitine bağlamak için WAN portuna bağlayın.



2 (Optional)



3

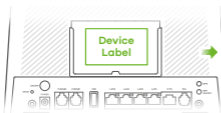


2. Bilgisayara kablolu bağlanmak için Sarı Ethernet kablosunu kullanarak cihazın LAN portuna bağlayın.
3. Güç kablosunu VMG8623-T50B'ye bağlayın ve güç düğmesine basın.

	<p><b>Yeşil</b> Yanıyor - Başlanıyor. Yanıp Sönme - Başlanıyor.</p> <p><b>Kırmızı</b> Yanıyor - Hatalı. Yanıp Sönme - Yazılım Yükseltiyor.</p>
	<p><b>Yeşil</b> Yanıyor - İnternet Bağlantısı Hazır. Yanıp Sönme - Veri Alıyor ve Gönderiyor.</p> <p><b>Kırmızı</b> Yanıyor - İnternet Bağlantısı Başarısız.</p> <p>---- <b>Kapalı</b> - İnternet Bağlantısı Hazır Değil.</p>

## 3. WiFi Bağlantısı

### 4-a SSID Kullanımı



Scan the QR code on the device label to see the SSID and Wireless Key on your smartphone.



4-a. Cihazınıza kablosuz olarak bağlanmak için cihaz etiketindeki **SSID** ve **Kablosuz** bilgilerinizi kullanın.



VMG8623-T50B. Akıllı telefonunuzda veya dizüstü bilgisayarınızda, bu **SSID**'yi bulun. Bağlanmak için **Kablosuz şifresini** girin.

### 4-b WPS Kullanımı



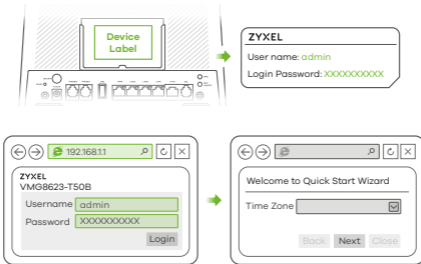
- 4-b. WiFi 2.4G ve 5G LED'leri turuncu renkte yanıncaya kadar **WPS** düğmesine basın.

**WPS** yöntemi başarısız olursa, bir WiFi bağlantısı kurmak için SSID ve kablosuz tuşunu kullanın.

	<b>Turuncu</b> Yeşil	<b>Yanıp Sönme</b> - Cihaz WPS ile Bağlanıyor. <b>Yanıyor</b> - 2.4 GHz Bağlantısı Hazır. <b>Yanıp Sönme</b> - Veri Alıyor ve Gönderiyor.
	<b>Turuncu</b> Yeşil	<b>Yanıp Sönme</b> - Cihaz WPS ile Bağlanıyor. <b>Yanıyor</b> - 5 GHz Bağlantısı Hazır. <b>Yanıp Sönme</b> - Veri Alıyor ve Gönderiyor.

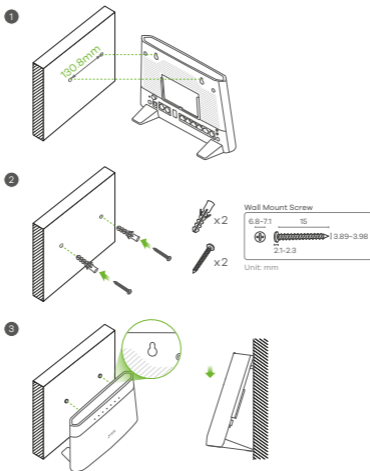
## 4. Hızlı Başlangıç Sihirbazı

5



5. Bir web tarayıcısı açın ve <http://192.168.1.1> adresine girin. **Varsayılan kullanıcı adını (admin)** ve **admin Login Password (cihaz etiketinde)** ve ardından **Login** öğesini tıklayın. Sihirbaz çalışır. Kurulumu tamamlamak için Sihirbaz istemlerini izleyin.

## 5. Duvara Monteleme (İsteğe Bağlı)



### İsteğe Bağlı

1. Duvara 130.8mm mesafede iki delik açın.
2. Vidaları ve dübeli (ürünle verilmez) deliklere yerleştirin.
3. VMG8623-T50B'yi duvara montaj delikleri vidalarla hizalanacak şekilde yerleştirin. VMG8623-T50B'yi yerine sabitlemek için yavaşça aşağı kaydırın



## Uygunluk Taahhünamesi

Bu beyannamenin bizim sorumluluğumuz altında hazırlandığını beyan ederiz:

Ürün : 4G LTE Taşınabilir Router  
Model : WAH7608

### ÜRETEEN FİRMA VE TCF DOSYASININ BULUNDUĞU ADRES:

Şirket : Zyxel Communications Corporation  
Adres : 1. No.2 Industry East RD. IX, Hsinchu Science Park,  
Hsinchu 30075, Taiwan, R.O.C  
2. Gladsaxevej 378, 2. th. 2860 Søborg, Denmark

aşağıda belirtilen mevzuatın uyumlaştırılması ve yine aynı şekilde belirtilen uyumluluk karinesine uygunluk için gereken temel gereksinimlere uygunluk gösterir:

Temel Gereklilikler	Uygunluk Karinesi
Directive 2014/53/EU (RED)	EN 60950-1:2006/A2:2013, EN 62311:2008 EN 55032:2012/AC:2013, EN 55034:2010 EN 61000-3-2:2014, EN 61000-3-3:2013 EN 301 489-1 V2.1.1, EN 301 489-17 V3.1.1 EN 301 489-5 V1.1.1, EN 301 908-1 V 11.1.1 EN 301 511 V 9.1.2, EN 301 908-2 V 11.1.1 EN 301 908-13 V 11.1.1, EN 300 328 V 2.1.1
Directive 2011/65/EU (RoHS)	EN 50581:2012
Directive 2009/127/EC (ErP)	EN 50581:2011+A1:2013

Zyxel Communications Corporation

2017-12-26

Veriliş Tarihi

*Richard Hsu*

Richard Hsu / Senior Manager  
Quality Management Division

## EU Declaration of Conformity – English

We herewith declare that this declaration is issued under our sole responsibility:

Product : 4G LTE Portable Router  
 Model : WAH7608

### IMPORTER/ MANUFACTURED BY AND TCF FILE LOCATED AT :

Company : Zyxel Communications Corporation  
 Address : 1. No.2 Industry East RD. IX, Hsinchu Science Park,  
 Hsinchu 30075, Taiwan, R.O.C  
 2. Gladsaxevej 378, 2. th. 2860 Søborg, Denmark

complies with essential requirements of the following EU harmonization legislation and in conformity with the following presumption of conformity :

Essential requirements	Presumption of conformity
Directive 2014/53/EU (RED)	EN 60950-1:2006/AC:2013, EN 62311:2008 EN 55032:2010/AC:2013, EN 55024:2010 EN 61000-3-2:2014, EN 61000-3-3:2013 EN 501 489-1 V2.1.1, EN 301 489-17 V3.1.1 EN 301 489-52 V1.1.1, EN 301 908-1 V 11.1.1 EN 301 908-1 V 9.0.2, EN 301 908-2 V 11.1.1 EN 301 908-13 V 11.1.1, EN 300 328 V 2.1.1
Directive 2011/65/EU (RoHS)	EN 50563:2012
Directive 2009/125/EC (ErP)	EN 50563:2011+A1:2013

Zyxel Communications Corporation

2017-12-26  
 Date of issue

*Richard Hsu*  
 Richard Hsu / Senior Manager  
 Quality Management Division

## Üretici veya İthalatçı Firmanın:

**Ünvanı** Zyxel İletişim Teknolojileri A.Ş.  
**Adresi** Kaptanpaşa Mah. Piyalepaşa Bulvarı  
Ortadoğu Plaza No: 73 Kat: 6  
Ökmeýdanı - Şişli / İSTANBUL  
**Telefon** 444 17 59  
**eposta** [spdestek@zyxel.com.tr](mailto:spdestek@zyxel.com.tr)

**Yetkilinin  
İmzası**  
**Firmanın  
kaşesi**



## Üretici veya İthalatçı Firmanın:

**Ünvanı**  
**Adresi**  
**Telefon**  
**Faks**  
**eposta**

**Yetkilinin  
İmzası**  
**Firmanın  
kaşesi**

## Malın

**Cinsi** Ağ ürünleri  
**Markası** Zyxel  
**Modeli** VMG8623-T50B

**Garanti süresi:** 3 yıl  
**Azami tamir süresi:** 20 işgünü  
**Bandrol ve seri no:**

## Garanti Şartları

- Garanti süresi, malın teslim tarihinden itibaren başlar ve 3 yıldır.
- Malın bütün parçaları dahil olmak üzere tamamı garanti kapsamındadır.
- Malın ayıplı olduğunun anlaşılması durumunda tüketici, 6502 sayılı Tüketicinin Korunması Hakkında Kanunun 11 inci maddesinde yer alan;
  - Sözleşmeden dönme,
  - Satış bedelinden indirim isteme,
  - Ücretsiz onarılmasını isteme,
  - Satılanın aynısı bir misli ile değiştirilmesini isteme, haklarından birini kullanabilir.
- Tüketicinin bu haklardan ücretsiz onarım hakkını seçmesi durumunda satıcı işçilik masrafı, değiştirilen parça bedeli ya da başka herhangi bir ad altında hiçbir ücret talep etmeksizin malın onarımını yapmak veya yaptırmakla yükümlüdür. Tüketici ücretsiz onarım hakkını üretici veya ithalataçıya karşı da kullanabilir. Satıcı, üretici ve ithalataçı tüketicinin bu hakkını kullanmasından müteselsilen sorumludur.
- Tüketicinin, **ücretsiz onarım hakkını** kullanması halinde malın;
  - Garanti süresi içinde tekrar arızalanması,
  - Tamiri için gereken azami sürenin aşılması,
  - Tamirinin mümkün olmadığını, yetkili servis istasyonu, satıcı, üretici veya ithalataçı tarafından bir raporla belirlenmesi durumlarında; tüketici malın bedel iadesini, ayıp oranında bedel indirimini veya imkân varsa malın aynısı misli ile değiştirilmesini satıcıdan talep edebilir. Satıcı, tüketicinin talebini reddedemez. Bu talebin yerine getirilmemesi durumunda satıcı, üretici ve ithalataçı müteselsilen sorumludur.
- Malın tamir süresi 20 iş gününü geçemez. Bu süre, garanti süresi içerisinde mala ilişkin arızanın yetkili servis istasyonuna veya satıcıya bildirim tarihinde, garanti süresi dışında ise malın yetkili servis istasyonuna teslim tarihinden itibaren başlar. Malın arızasının 10 iş günü içerisinde giderilememesi halinde, üretici veya ithalataçı; malın tamiri tamamlanıncaya kadar, benzer özelliklere sahip başka bir malı tüketicinin kullanımına tahsis etmek zorundadır. Malın garanti süresi içerisinde arızalanması durumunda, tamirde geçen süre garanti süresine eklenir.
- Malın kullanma kılavuzunda yer alan hususlara aykırı kullanılmasından kaynaklanan arızalar garanti kapsamı dışındadır.
- Tüketici, garantiden doğan haklarının kullanılması ile ilgili olarak çıkabilecek uyumsuzluklarda yerleşim yerinin bulunduğu veya tüketici işleminin yapıldığı yerdeki **Tüketici Hakem Heyetine veya Tüketici Mahkemesine** başvurabilir.
- Satıcı tarafından bu Garanti Belgesinin verilmemesi durumunda, tüketici Gümrük ve Ticaret Bakanlığı Tüketicinin Korunması ve Piyasa Gözetimi Genel Müdürlüğüne başvurabilir.

# ZYXEL

Your Networking Ally

## **VMG8623-T50B**

Dual-Band Wireless AC/N  
VDSL2 Combo WAN Gigabit IAD